

דצמבר 2013

## המעבר מהאקדמיה לשוק העבודה של אנשים עם מוגבלות:

### תמונת מצב, תכניות מהעולם וסוגיות מרכזיות

גל זהר - ייעוץ, מחקר ופיתוח  
- סקירה זו התבצעה עבור תב"ת ובמימונה -

מסמך זה מבוסס בחלקו על דוח ה-OECD אודות סטודנטים עם מוגבלות<sup>1</sup>

בכל מדינות ה-OECD ניתנה בשנים האחרונות תשומת לב רבה לתכניות המעבר ממערכת החינוך לשוק העבודה במטרה להקל על נקודת החיכוך בין שתי המערכות. נקודת המפגש בין המערכות באה לידי ביטוי בשתי סוגיות עיקריות: ראשית, סוגיות בתחום התעסוקה מתחילות לחדור לתוך מערכת החינוך. שנית, חלה עלייה בשיעורי ההשכלה וניתן דגש להגדלת ההשתתפות של אנשים עם מוגבלות במערכות להשכלה גבוהה כחלק מתהליך הלמידה לאורך החיים (lifelong learning).

אם בתחום תכניות המעבר מבתי הספר התיכון לשוק העבודה חלו התפתחויות משמעותיות בשני העשורים האחרונים, הניסיון לחבר בין מערכות ההשכלה הגבוהה לבין שוק העבודה עדיין נמצא בראשית דרכו - והקשר בין תכניות ממשלתיות לעידוד תעסוקה לבין אוניברסיטאות הינו חלש יחסית (OECD, 2011), על אף מספר ניסיונות מעניינים שפותחו בשנים האחרונות כפי שאפשר לראות מהדוגמאות שיוצגו בסקירה קצרה זו.

סקירה קצרה זו כוללת שלושה חלקים. בחלק הראשון, תתואר תמונת המצב של סטודנטים עם מוגבלות בהשכלה גבוהה והשלכות לשוק העבודה. בחלק השני יתואר הניסיון היישומי של תכניות מעבר ממוסדות השכלה גבוהה לתעסוקה, תוך התמקדות בחיבור בין מרכזי התמיכה לסטודנטים עם מוגבלות למערך הסיוע לתעסוקה. לבסוף, יוצגו מספר סוגיות מרכזיות סביב הפעלת מרכזי התמיכה למעבר מהאקדמיה לתעסוקה.

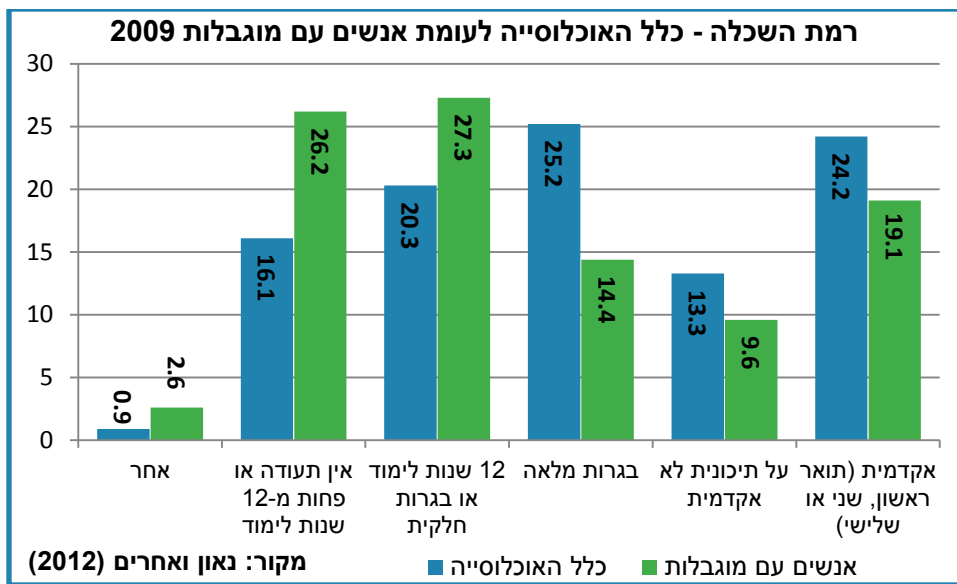
## אנשים עם מוגבלות והשכלה: פחות מכלל האוכלוסייה אך יש צמצום פערים

### אנשים עם מוגבלות משתתפים פחות בהשכלה גבוהה

כמו בכל מדינות ה-OECD שיעורי ההשתתפות של אנשים עם מוגבלות בהשכלה גבוהה נמוכים מאנשים ללא מוגבלות. מחקר שערכו מכון ברוקדייל והביטוח הלאומי (נאון 2012, ואחרים) מראה כיצד קיים פילוח דיכוטומי בין שיעור האנשים שסיימו עד 12 שנות לימוד ואלו שלקחו חלק בהשכלה על-תיכונית (כולל מסיימים בעלי תעודת בגרות). שיעור האנשים עם מוגבלות בעלי השכלה אקדמית

<sup>1</sup> Inclusion of Students with Disabilities in Tertiary Education and Employment - OECD 2011

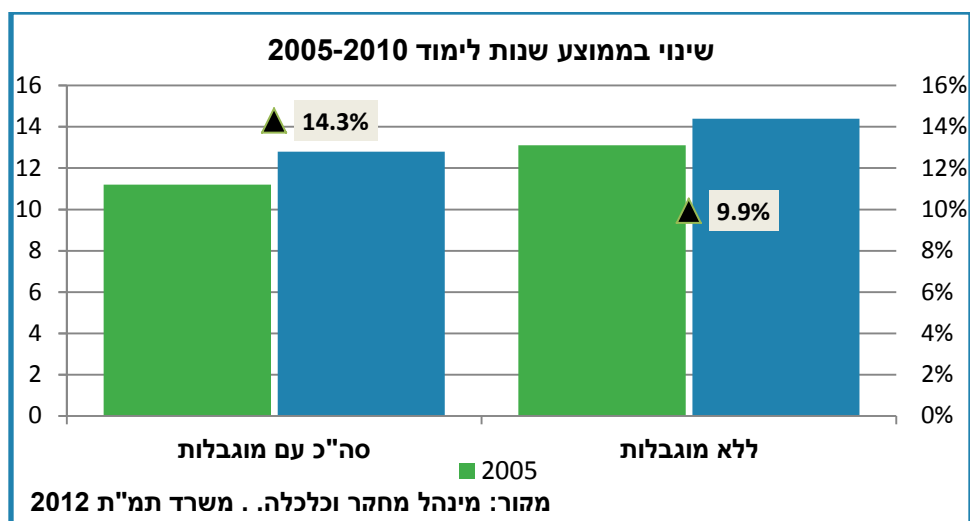
(19.1%) נמוך מאלו של אנשים ללא מוגבלות (24.2%). לעומת זאת, כאשר מסתכלים על אלו שסיימו 12 שנות לימוד או יש להם בגרות חלקית ניתן לראות תוצאות הפוכות.



### צמצום פערים – יותר אנשים עם מוגבלות נכנסים להשכלה גבוהה בשנים האחרונות

מרבית המחקרים מראים כי בשנים האחרונות חלה עלייה בשיעורי ההשתתפות של אנשים עם מוגבלות בהשכלה בכלל ובהשכלה גבוהה בפרט במרבית המדינות<sup>2</sup>, אף כי במספר מדינות חלה ירידה כלשהי (Sveinung, Hans, & Aargaard, 2010). בדומה למרבית מדינות ה-OECD גם בישראל חלה עלייה בשיעורי ההשכלה בשנים האחרונות, כפי שניתן לראות בנתונים של מנהל מחקר וכלכלה (מינהל מחקר וכלכלה, 2010). לפי המחקר, בכל האוכלוסייה חל גידול בממוצע שנות הלימוד, אך בקרב אנשים עם מוגבלות השינוי היה משמעותי יותר (14.3 אחוז עלייה בין השנים 2005 ל-2010).

<sup>2</sup> לדוגמה, מחקר שהוציאה הרשות עבור אנשים עם מוגבלות באירלנד (National Disability Authority, 2003), הראה כי בשנת 2000 היו כ-450 סטודנטים עם מוגבלות במוסדות להשכלה גבוהה, לעומת 7,942 בשנת 2012.



## השכלה גבוהה מעלה את שיעורי התעסוקה; אך הפער התעסוקתי לא הצטמצם

### השכלה גבוהה משפיעה על שיעור התעסוקה באופן משמעותי

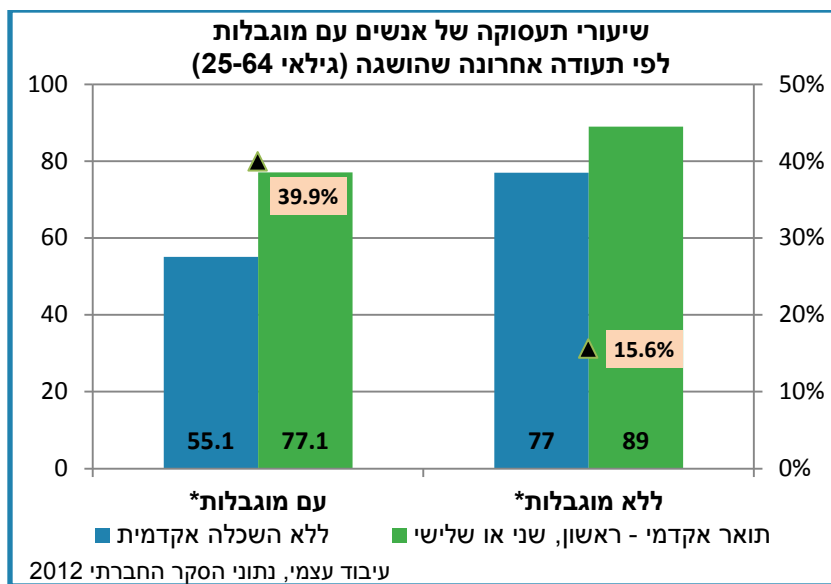
שיעורי התעסוקה של אנשים עם מוגבלות בעלי השכלה אקדמית גבוהה מאלו שלא סיימו את בית הספר, כפי שאפשר לראות בנורבגיה שם שיעורי התעסוקה של אנשים עם מוגבלות בעלי השכלה אקדמית גבוהה ב-30% ביחס לאלו שלא סיימו 12 שנות לימוד. נתונים בולטים אף יותר נמצאו בדנמרק, שם ניתן לראות כי שיעורי התעסוקה של אנשים עם מוגבלות בעלי השכלה גבוהה גבוהים גבוהים לעומת אלו שללא מוגבלות (OECD, 2011).

לפי ניתוח של הסקר החברתי של שנת 2012, נמצא כי שיעורי התעסוקה של אנשים עם מוגבלות,<sup>3</sup> בגילאי 25-64 להם השכלה אקדמית<sup>4</sup> עומד על 77.1%. נתונים אלו גבוהים יותר מאנשים עם מוגבלות שלא השתתפו/או טרם סיימו את לימודיהם (55.1%). אף על פי שנתוני הסקר החברתי אינם מדויקים כמו ניתוח של סקרי כ"א,<sup>5</sup> ניתן לראות כיצד השכלה גבוהה מהווה גורם מרכזי המעלה באופן ניכר את שיעורי התעסוקה עבור אנשים עם מוגבלות בכמעט 40% לעומת עלייה מתונה יותר בקרב אנשים ללא מוגבלות (עלייה של 15.6% בלבד).

<sup>3</sup> מבוסס על שיעור האנשים שהצהירו כי יש להם בעייה רפואית או פיזית הנמשכת למעלה מ-6 חודשים, בגילאי 25-64 לפי תעודה אחרונה בגילאים אלו.

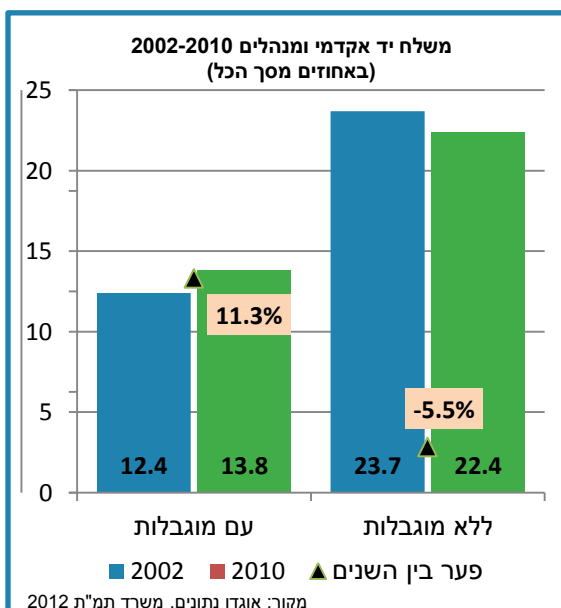
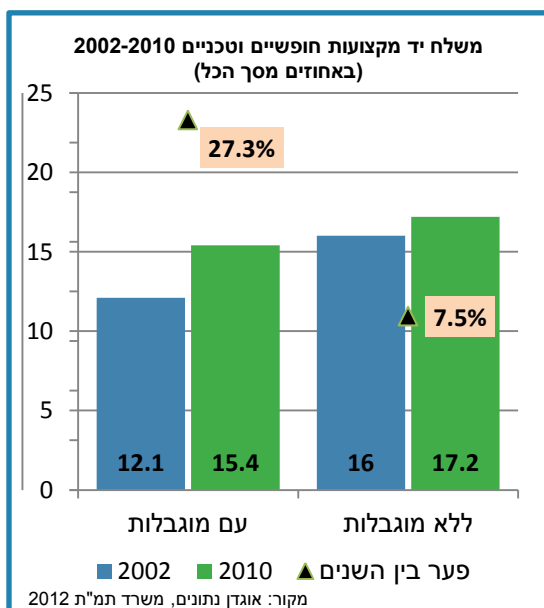
<sup>4</sup> בעלי תעודת בוגר, מוסמך או דוקטור.

<sup>5</sup> בטווח הקרוב עתיד משרד הכלכלה לצאת בסקירה על הקשר בין תעסוקה של אנשים עם מוגבלות והשכלה גבוהה בישראל, תוך השוואה שיעורי התעסוקה של אוכלוסיות שונות.



**עלייה בשיעור האנשים עם מוגבלות בעלי משלח יד אקדמי ובמקצועות חופשיים**

גם אם שיעורי התעסוקה לא עלו באותה רמה שבה עלו שיעורי ההשתתפות בהשכלה הגבוהה (OECD, 2011), שיעור המועסקים במקצועות המצריכים הכשרה אקדמית (ומקצועות חופשיים) עלה באופן משמעותי. משרד הכלכלה בחן (מינהל מחקר וכלכלה, 2010) נתונים אלו על ישראל והראה כי שיעור האנשים עם מוגבלות להם משלח יד אקדמי ומקצועות חופשיים עלה בשנים האחרונות – לעומת עלייה מתונה יותר (מקצועות חופשיים וטכניים) ואפילו ירידה בקרב אנשים ללא מוגבלות (משלח יד אקדמי ומנהלים).



**ההשכלה הגבוהה נגישה יותר – אך הפער בתעסוקה של אנשים עם מוגבלות נשמר**

אף על פי שהגידול במספר הסטודנטים עם מוגבלות בהשכלה גבוהה ובתכניות הכשרה, מתחיל להתקרב למומצע של שיעורי ההשכלה בקרב צעירים ללא מוגבלות, השפעות אלו באות לידי ביטוי באופן מוגבל בשוק העבודה (Berthoud, 2006; OECD, 2011). מצירות ון עלולה להוביל לצוואר בקבוק במעבר מהאקדמיה לשוק העבודה.

על כן ובמקביל למאמץ לשלב אנשים עם מוגבלות בהשכלה הגבוהה, **בשנים האחרונות החלו לשים דגש רב יותר על תכניות המעבר גם ממוסדות ההשכלה הגבוהה לתעסוקה**. החלק השני של הסקירה מודגש להצגת כמה מנסיונות אלו ולהדגשת הסוגיות המרכזיות שעומדות במרכז מיזמים אלו.

### **תכניות מעבר מהאקדמיה לשוק העבודה – תכניות ארציות ויוזמות מקומיות**

מספר מדינות הבינו את החשיבות בהפעלת תכניות ברמה הארצית לעידוד המעבר ממערכת ההשכלה הגבוהה לשוק העבודה והתחילו לפתח תכניות ארציות. במקביל, מוסדות להשכלה גבוהה החלו לפתח בנפרד תכניות ושירותים שיסייעו בתכניות המעבר – חלק מהתארגנויות אלו, בדומה למקרה בארה"ב שיפורט בהמשך, הובילו לפיתוח של רשת ארצית.

### **תכניות ארציות**

בעולם קיימות מספר תכניות בפריסה ארצית לקידום ועידוד המעבר מהאקדמיה לשוק העבודה, חלקן בהובלה ממשלתית, כפי שניתן לראות באוסטרליה ובנורבגיה (להלן). לצד הפעילות הממשלתית, ולעתים בשיתוף פעולה איתה, ניתן לראות התארגנויות וארגונים הפועלים ברמה הארצית לקידום המעבר מהאקדמיה לשוק העבודה

#### **אוסטרליה - תכנית התיאום הלאומית לאנשים עם מוגבלות (NDCO)**<sup>6</sup>

באוסטרליה מופעלת תכנית התיאום הלאומית לאנשים עם מוגבלות (NDCO).<sup>7</sup> התכנית ממומנת על ידי המיניסטרוני לתעשייה, המצאות, מדע, מחקר והשכלה גבוהה (DIISTRE),<sup>8</sup> במטרה לסייע בהשתלבות ובחינוך על-יסודי, הכשרה ותעסוקה. כמו במרבית השירותים באוסטרליה, גם כאן התכנית מופעלת על ידי זכיינים הפועלים ברמה המקומית. התכנית כוללת שלוש מטרות מרכזיות:

- א. **שיפור הרשתות/קשרים**: שיפור הקשר בין בתי ספר, ספקי השכלה גבוהה, שירותי תעסוקה וספקי שירות של תכניות עבור אנשים עם מוגבלות וסיוע בכל רמות הממשל.
- ב. **שיפור המעברים**: שיפור המעבר בין בתי ספר/קהילה, השכלה גבוהה ולאחר מכן גם לתעסוקה.
- ג. **שיפור שיעורי ההשתתפות**: העלאת אחוז השתתפות בהשכלה גבוהה ובתעסוקה.

התכנית נועדה לסייע לסטודנטים ולבוגרים יכולים להשתמש בתכנית במטרה להשיג מידע אודות סוכנויות ותכניות מקומיות המסייעות לאנשים עם מוגבלות במעבר מהשכלה גבוהה לתעסוקה. מרכז התיאום המקומי מפעיל אירועים מקומיים, סדנאות ורשתות/משאבים שיכולים לסייע במוכנות של האדם לתעסוקה. מצד שני, **המעסיקים** יכולים להגיע למרכז במטרה להשיג מידע אודות עובדים פוטנציאליים ולקבל מהם תמיכה עבור עובדים אלו. כמו כן, **סוכנויות הסיוע** השונות יכולות לפנות לתכנית במטרה לסייע בבניית קשרים עם אנשי מקצוע אחרים התומכים בסטודנטים בתחומים שונים השונים, או בפיתוח ושימור של רשתות של אנשי מקצוע בתחום התעסוקה (בנספח ניתן לראות את המודל הלוגי להפעלת התכנית והנחות היסוד שהנחו את מקבלי החלטות).

<sup>6</sup> National Disability Coordination Officer Program

<sup>7</sup> <http://www.innovation.gov.au/Skills/SkillsTrainingAndWorkforceDevelopment/NationalDisabilityCoordinationOfficerProgram>

<sup>8</sup> Australian Government Department of Industry, Innovation, Science, Research and Tertiary Education

**ארה"ב – "הזדמנויות קריירה עבור סטודנטים עם מוגבלות" (COSD) <sup>9</sup>**

בסוף שנות ה-90 הוקם באוניברסיטת טנסי בארה"ב מרכז תמיכה שנועד לסייע לסטודנטים עם מוגבלות להשתלב בקריירה (הפעילות בטנסי תתואר בהמשך). מתוך ארגון זה, בשנת 2000 הוקם איגוד ארצי ששם לו למטרה לאגד מכללות ואוניברסיטאות ביחד עם מעסיקים וארגוני תמיכה וסיוע, המסייעים לסטודנטים עם מוגבלות להתמודד עם חיפוש העבודה בשוק החופשי ולקדם את הזדמנויות הקריירה שלהם. השירות מיועד לסטודנטים רשומים ובוגרי מוסדות ההשכלה הגבוהה בתחילת דרכם. לטענת האיגוד, בשנים האחרונות התחזק מעמדו וכיום זהו איגוד מקצועי בפריסה לאומית המכיל יותר מ-600 מוסדות לימוד ויותר מ-500 מעסיקים לאומיים.

**תיאום וחשיפה בין שירותי התמיכה לאנשים עם מוגבלות (Disability Support Services)**

**ושירותי הקריירה באוניברסיטאות (Career Services):**

ברבים ממוסדות הלימוד יש נתק בין שתי המערכות, שלעתים פועלות באותו מבנה. מצד אחד, שירותי הקריירה (שירות בולט באוניברסיטאות ומכללות אמריקאית) מהווים מקום בו מעסיקים מגיעים כדי לגייס עובדים ואנשים עם מוגבלות הינם בלתי נראים עבור המעסיקים. מצד שני, שירותי התמיכה לאנשים עם מוגבלות אינם עוסקים בקידום תעסוקה. העקרון המנחה את הפעילות של האיגוד הוא **החשיפה של שני השירותים לצרכים השונים**. העבודה מתקיימת במספר רמות:

- **מעסיקים:** האיגוד עובד בצמוד למעסיקים בזיהוי שיטות גיוס חדשניות, ובכלל זה אפשרויות של חונכות או עידוד השתתפות של מעסיקים בחונכות מותאמת, הכנת המעסיקים ותכניות גיוס הממוקדות בסטודנטים עם מוגבלות.
  - **שירותי קריירה:** הבנת התפקיד של אנשי הקשר המחברים בין העובדים ובין העובדים, נגישות מותאמת, הכשרת אנשי המקצוע ושיתוף פעולה בין הסוכנויות.
  - **שירותי תמיכה:** הרחבת רצף השירותים (לתעסוקה), הבנת הפער בין קידום להשכלה ובין קידום לשוק העבודה, מעורבות גדולה יותר עם המעסיקים, הרחבת שיתוף הפעולה בין שירותי הקריירה ושירותי התמיכה.
- מודל הפעולה, כולל פגישות אחד-על-אחד, כתיבת קורות חיים ומכתבים מקדימים, עידוד ויזימת חונכות, חיבור של תכנית הגיוס הממשלתית <sup>10</sup> (WRP), נקודת גישה לתכניות המובילות של "האגודה האמריקאית של אנשים עם מוגבלות" (AAPD), <sup>11</sup> חיבור לקהילה ועוד.

<sup>9</sup> Career Opportunities for Students with Disabilities: <http://www.cosdonline.org/about>

<sup>10</sup> תכנית הגיוס (Workforce Recruitment Program) הינה תכנית גיוס של כוח אדם איכותי שפותחה על ידי יחידת הנכויות (ODEP) במשרד העבודה האמריקאי (DOL) ביחד עם שותפים נוספים, המחברת בין מעסיקים ארציים במגזר הפרטי והפדראלי עם סטודנטים ובוגרים עם מוגבלות הנחווים להוכיח את היכולות שלהם במקומות העבודה קבועים או בעבודות קיץ. להפניה ניתן לראות פירוט בלינק הבא: [www.wrp.gov](http://www.wrp.gov)

<sup>11</sup> האגודה האמריקאית של אנשים עם מוגבלות (American Association of People with Disabilities) פועלת בתחומים שונים, ובכלל זה גם בתחום התעסוקה ומקומות עבודה. בין השירותים שהם מפתחים ניתן למצוא קידום

### נורבגיה - תכניות חלקיות של משרד העבודה (NAV)

בשנים האחרונות החלו מאמצים להגברת שיתוף הפעולה בין משרד העבודה והרווחה הנורבגי (NAV) לבין האוניברסיטאות, במסגרתם פותחו מספר פרויקטים להגדלת אפשרויות תעסוקה עבור סטודנטים עם מוגבלות אם כי באופן מוגבל (כל זאת לצד מערך תמיכה מפותח יחסית של מעבר ממערכת החינוך התיכונית לשוק העבודה). הפרוייקטים שפותחו על ידי משרד העבודה (NAV) נועדו לסייע בתכניות המעבר מההשכלה הגבוהה לתעסוקה, במיוחד לאנשים עם לקות נפשית. עם זאת, תכניות אלו מדווחות על שיעורי הצלחה נמוכים בהשגת עבודה בשכר עבור המשתתפים, כתוצאה מבעיות שחלקן נבע מחוסר יכולת של מרכזי ההכוון לספק שירות יעיל (Sveinung et al., 2010).

### יזמות מקומיות: דגש על שיתוף פעולה בין מערך התמיכה לבין שירותי התעסוקה

לצד התכניות הארציות, אפשר לראות מספר דוגמאות בהם מוסדות השכלה גבוהה החלו לפתח מערכת סיוע נרחבת לסטודנטים שלהם על מנת שאלו יוכלו להשתלב טוב יותר בשוק העבודה. להלן שתיים מהתכניות המקומיות, תוך הדגשת שני מודלים עיקריים לפעילות.

#### 1. חיבור בין המערכות והקמה של מודלים חדשים

בחלק מהמוסדות להשכלה גבוהה פותחו מודלים שיצרו סינרגיה בין המערכות, כפי שקיים באוני טנסי,<sup>12</sup> עם הפעלת "המשרד לקריירה של אנשים עם מוגבלות" (Disability Career Office).<sup>13</sup> המרכז המסייע לסטודנטים ולבוגרי האוניברסיטה שיש להם מוגבלות כלשהי באמצעות שירותי תכנון קריירה, והנחייה אודות מספר סוגיות מרכזיות. המרכז מטפל בכל האנשים הרשומים באוניברסיטה או בשירותי השיקום של מדינת טנסי, ונותנים שירותים שונים כגון:

- אבחון ובניית קריירה באמצעות כלי הערכה
- ייעוץ לקריירה
- כישורי חיפוש עבודה
- פיתוח כישורים
- טכניקות ראיונות והכנה לראיונות
- מידע אודות זכויות, אחריות ואפשרויות להתאמת מקומות העבודה
- מרכז מידע עבור סטודנטים עם מוגבלות, אנשי צוות, אנשי סגל ומעסיקים.
- הפנייה לשירותי הקריירה

---

חקיקה, חונכויות, יום המנטורים עבור אנשים עם מוגבלות, קמפיניים למען אנשים עם מוגבלות, מדד שוויון הנכות (Disability Equality Index)

<sup>12</sup> : <http://career.utk.edu/students/disability-careers-office/>

<sup>13</sup> השירות הוקם במשותף על ידי שירותי פיתוח הקריירה (UT Career Services) והמשרד לשירותי תמיכה באנשים עם מוגבלות (Office of Disability Services). לפרטים נוספים ניתן לפנות למתאמת הפעילות במרכז בכתובת הבאה: Sarah Helm, DCO Coordinator, Knoxville, Tennessee (865-974-6860), [shelm1@utk.edu](mailto:shelm1@utk.edu)



דוגמא נוספת לתכניות המשלבות בין המערכות, ניתן לראות בתכנית המעבר לבוגרי אוניברסיטאות הסובלים ממוגבלות נפשית:

**תכנית המעבר לתעסוקה לבוגרי אוניברסיטאות הסובלים ממוגבלות נפשית**

**<sup>14</sup>:(Transition to Employment for Graduates Experiencing Mental Health Difficulties)**

מוסדות ההשכלה הגבוהה באזור דאבלין פיתחו במשותף תכנית נסיונית בתפיסה אזורית, המשלבת בין שני סוגי שירותים: שירותי התמיכה לאנשים עם מוגבלות (Disability Services) ושירותי הייעוץ לקריירה (Careers Advisory Service) ביחד עם דיסצפלינה של שיקום מקצועי (Occupational Therapy). מטרת התכנית היא לפתח גישה שיקומית מבוססת תעסוקה, שנועדה לתמוך בסטודנטים ובבוגרים עם קשיים נפשיים, אשר סיימו לאחרונה את הלימודים ומתמודדים עם קשיים במעבר לעבודה. התכנית כוללת שלושה פרויקטים שונים:

- **סיוע במהלך הלימודים** - פיתוח מסלול עבור סטודנטים לתואר ראשון, כאשר הסטודנט יכול להגיע לקבל סיוע ממרפא בעיסוד או יועץ קריירה. המטרה היא לספק את הייעוץ בזמן שהסטודנט עם מוגבלות מחפש או עובר לשוק העבודה.
- **סיוע עם סיום הלימודים במהלך שנת העבודה הראשונה** - תכנית סיוע לבוגרים צעירים לתמיכה במהלך שנת העבודה הראשונה – כולל סיוע דרך הרשת ותמיכה פרטנית.
- **תמיכת עמיתים** - תמיכה במהלך הלימודים או עם סיועם על ידי סטודנטים אחרים.

הסטודנטים זכאים לקבל מספר שירותים שונים, בתהליך הכולל מספר שלבים:<sup>15</sup>

1. גישה למרפא בעיסוק במהלך כל השהות באוניברסיטה במטרה להשיג נסיון בעבודה על בסיס אבחון של צרכי הסטודנט.
2. חיפוש עבודה מקצועי כבר בתחילת הנוכחות באוניברסיטה.
3. ניהול עצמאי של המצב הבריאותי והרווחה בזמן שהאדם בתעסוקה במטרה להעלות את המודעות.
4. תהליך אבחון עצמי
5. על בסיס האבחונים יתקיימו מפגשים עם יועץ הקריירה, במסגרתו יכתבו קורות חיים, תיעשה עבודה על זיהוי מסלול התפתחות ועוד.
6. סיוע בחיפוש עבודה
7. תהליכי הערכה ואבחון מחודשים בעת שהסטודנט נמצא כבר בעבודה.

<sup>14</sup> <http://www.tcd.ie/disability/career/Transition-to-Employment.php>

<sup>15</sup> ניתן לראות מידע נוסף בהפניה המצורפת (Trinity College Dublin - The University of Dublin, 2013).

## **2. חיזוק מימד התעסוקה כחלק מובנה ביחידות התמיכה בסטודנטים עם מוגבלות**

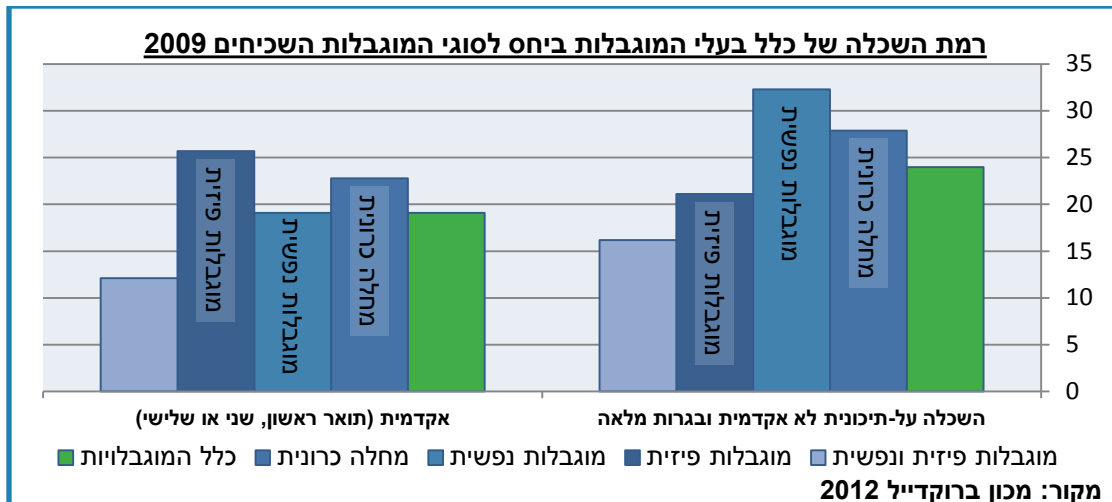
לצדאחד מודלים המשלבים בין המערכות, מוסדות אחרים בחרו לחזק את מרכיב התעסוקה במרכזי התמיכה לסטודנטים עם מוגבלות. אחד המודלים המפותחים (והמצוטטים) הופעל באוניברסיטת ג'ורג' וושינגטון (The Disability Support Service of George Washington University) עבור אנשים עם מוגבלות שם פועל צוות מיומן המיידע את הסטודנטים על אפשרויות התעסוקה שלהם (תוך דגש לפעילות ברמה הפדראלית), מסייע להם בבניית תכניות לפיתוח קריירה ואף מייעץ לסטודנטים עם לקויות למידה לפתח אסטרטגיה שתעזור להם לחשוף את קשיי הלמידה שלהם למעסיקים אפשריים.

## **סוגיות מרכזיות בפיתוח תכניות ושירותים**

על מנת לקדם תכניות מעבר ממוסדות ההשכלה הגבוהה לאקדמיה, יש צורך באסטרטגיות ברורות ולחיזוק הסינרגיה עם מעסיקים ועם שירותי התעסוקה אחרים – בשוק הפרטי וציבורי – במטרה להפוך את התעסוקה למרכיב חשוב במטרות של המוסדות להשכלה גבוהה. בנוסף לסוגיית השילוב בין מערכות התמיכה והסיוע במוסדות הלימוד, להלן כמה סוגיות מרכזיות נוספות.

**העלאת המודעות ונקיטת צעדים מעשיים לקידום תעסוקת סטודנטים עם מוגבלות**  
מוסדות השכלה גבוהים רבים אינם מודעים מספיק לחשיבות הגדולה של תעסוקה עבור אנשים עם מוגבלות. החשיבות בקידום הקריירה ופיתוח תכניות השמה וליווי אינה מהווה מרכיב אינטרגלי במדיניות של מוסדות רבים, הממוקדים רק בסיוע שיאפשר לסטודנטים לסיים את תקופת לימודיהם (OECD, 2011). מוסדות שהבינו צורך זה החלו לנקוט בצעדים מעשיים לקידומם.

**טיפול מותאם באופן אישי תוך מתן מענים בהתאם לסוג המוגבלות**  
אחת הסיבות לגידול במספר הסטודנטים עם מוגבלות המשתתפים בהשכלה גבוהה נובע מכך שמערכות החינוך התמקדו בהצלחה של כל אחד מהסטודנטים באופן אישי ומותאם לצרכים האישיים, תוך דגש על מניעת נשירה לאורך כל מסלול ההשכלה ביחד עם שמירה על איכות הטיפול והמדיניות כלפי אוכלוסייה זו (OECD, 2011). באופן דומה, על מנת להתאים את השירותים עבור סטודנטים עם מוגבלות בתחום התעסוקה, יש לבחון את המאפיינים האישיים של כל סטודנט בתכניות מותאמות תוך התאמה לסוגיות הייחודיות הנובעות מאופי המגבלה.



### תכניות התמחויות (תכניות מתמחים)

בשנים האחרונות חדרה לישראל תכניות המתמחים (לדוגמה, "רוח חדשה" באוניברסיטה העברית), מתוך הבנה כי הניסיון הנצבר בתעסוקה יכול לסייע לסטודנטים להשתלב טוב יותר בשוק העבודה. עם זאת, הסבירות שסטודנטים עם מוגבלות ייקחו חלק בתכניות החונכות נמוכה באופן ניכר (OECD, 2011) – חוסר הניסיון התעסוקתי מהווה גורם מעכב בקריירה של אנשים עם מוגבלות ומתחיל בשלבים מוקדמים הרבה יותר של החיים, כפי שניתן לראות ממחקרים שהראו כי מרבית תלמידי התיכון משלבים עבודה עם הלימודים ברמה כלשהי לעומת פחות מחמישית מתלמידיים עם מוגבלות (Newman et al., 2011).

סטודנטים רבים (עם ובלי מוגבלות) מדגישים הם מצאו קושי לאתר התמחויות ואחרים הדגישו את הצורך בליווי מקצועי. סוגייה זו בולטת בחשיבותה במיוחד בקרב אנשים עם מוגבלות. ברחבי העולם ניתן לראות מספר תכניות המסייעות לסטודנטים עם מוגבלות לקבל התמחות, כפי שניתן לראות באירלנד (Limerick Institute of Technology). תכנית בולטת נוספת קיימת באוניברסיטת וושינגטון, שם פועל מרכז החונכות וסמינרים אקדמאיים (Washington Center for Internships and Academic Seminars) שמים דגש על הפעילות המשותפת ונותנים מלגות בשווי עד 6,900 יורו לסטודנטים הצריכים סיוע במטרה שיצליחו להשיג ניסיון בעבודה עם סוכנויות ממשלתיות. מערכת זו מאפשרת לסטודנטים עם מוגבלות להיות בקשר עם מעסיקים פוטנציאליים ולתת למעסיקים הדמנות למצוא את הכישורים המתאימים ביותר של העובדים.

### שיתוף פעולה של האקדמיה עם הסביבה:

מוסדות ההשכלה הגבוהה התקשו לעבוד עם הסביבה שלהם, אך גם כאשר התקיים שיתוף פעולה סביב אנשים עם מוגבלות הוא לא התמקד בשילוב בין השכלה ותעסוקה. להלן שניים משיתופי הפעולה המרכזיים של האקדמיה עם הסביבה בה הם פועלים.

### הקשר בין האוניברסיטאות עם מרכזי הכוון ושירותים נוספים

במקביל להפעלת שירותים בתוך האוניברסיטה פועלים שירותים מגוונים ומרכזי הכוון בערים בהם נמצאים מוסדות ההשכלה הגבוהה - רבים מהם אינם יודעים איך להתמודד עם הכישורים של סטודנטים עם מוגבלות הצורך שירותי תמיכה כמו אנשים אחרים. מצב זה בולט ביתר שאת במציאות איתה מתמודד הבוגר הטרי עם סיום לימודיו, כאשר הוא צריך לקבל סיוע מאותם נותני שירותים אך ללא התמיכה שהייתה לו/לה בעבר.

הקשר בין מרכזי התמיכה באוניברסיטה לבין השירותים הפועלים מחוצה לה התחזק בשנים האחרונות, כפי שניתן לראות במספר מוסדות בצרפת. אותם מוסדות חיברו את רשתות התעסוקה שלהם (CAP emploi), האחראים לשיפור הגישה לתעסוקה של אנשים עם מוגבלות או מרכזי הכוון ברמה המקומית (missions locales). מצב זה מאפשר לצעירים עם מוגבלות להתקבל לקורסים להכשרה מקצועית ולקורסי הכשרה.

### קשר ישיר עם מעסיקים

שיפור הקשר בין מרכזי הכוון לתעסוקה ובין המעסיקים, יכול לשפר את שירותי הייעוץ והתמיכה המסייעים לגשר בין המעסיקים ובין סטודנטים עם מוגבלות. מספר מוסדות כבר הפעילו תכניות לקידום הקשר עם מעסיקים, כפי שהופעל באוניברסיטת פאריס (University of Paris) הכוללת סוגיות משותפות וסמינרים משותפים של סטודנטים ומעסיקים.

הדיונים עם המעסיקים הובילו להעלאת מספר סוגיות מרכזיות. לדוגמה, כתוצאה מדיונים עם מעסיקים, עלה הצורך כי שמרכזי הסיוע יתמקדו בחיזוק הבטחון העצמי, המהווה את אחד מהמרכיבים המשמעותיים המנבא את היכולת להשתלב בתעסוקה. סוגיה נוספת עלתה לדיון בעקבות תלונות של מעסיקים, שטענו שחלק מהסטודנטים להם לקות למידה משמעותית אינם מצהירים על הקשיים שלהם – בעקבות זאת, פותחו אסטרטגיות שונות להתמודד עם הצורך לחשוף את הלקות.

## רשימת מקורות מרכזיים

- Berthoud, R. (2006). The employment rates of disabled people. Vol. 298. London: Corporate Document Services.
- National Disability Authority. (2003). *Towards Best Practice in the Provision of Further Education, Employment and Training Services for People with Disabilities in Ireland* (p. 100). Dublin, Ireland: National Disability Authority. Retrieved from <http://www.amazon.co.uk/Practice-Provision-Education-Employment-Disabilities/dp/1870499077>
- Newman, L., Wagner, M., Knokey, A. M., Marder, C., Nagle, K., Shaver, D., & Wei, X. (2011). The Post-High School Outcomes of Young Adults with Disabilities up to 8 Years after High School: A Report from the National Longitudinal Transition Study-2 (NLTS2). NCSER 2011-3005. *National Center for Special Education Research*, 218.
- OECD. (2011). *Inclusion of Students with Disabilities in Tertiary Education and Employment* (p. 144). OECD Publishing. doi: 10.1787/9789264097650-en
- Sveinung, L., Hans, C., & Aargaard, T. (2010). *Strategies and skills in transitions to tertiary education and employment - Case studies of the pathways of young adults with impairments and learning difficulties in Norway* (p. 54). France.
- מינהל מחקר וכלכלה. (2010). אנשים עם מוגבלות בישראל בשנים 2002 ו-2010 - גודל האוכלוסייה, מאפייני רקע, השכלה, תעסוקה ואיכות חיים (pp. 1-49). Retrieved from <http://www.moital.gov.il/NR/rdonlyres/3D7A7F6B-1160-43CB-A919-BB5A1D0FB733/0/X11991.pdf>
- נאון, ד., שטרסברג, נ., בן-שהם, א., הרון, ד., פריאור, ר., & דוד אלכסנדר, ג. (2012). *בעלי מוגבלות בגיל העבודה בישראל: שכיחות באוכלוסייה, מאפיינים ומצב תעסוקה*. (p. 125). ירושלים. Retrieved from [http://brookdaleheb.jdc.org.il/\\_Uploads/PublicationsFiles/625-12-Adults-with-Disabilities-REP-HEB.pdf](http://brookdaleheb.jdc.org.il/_Uploads/PublicationsFiles/625-12-Adults-with-Disabilities-REP-HEB.pdf)

**נספחים**

**המודל הלוגי של תכנית התיאום הלאומית בתחום נכויות – אוסטרליה**

**Program Logic Model: National Disability Coordination Officer Program**

**Program Objectives:** improved linkages between schools, tertiary education providers, employment service providers and providers of disability programs and assistance at all government levels; improved transitions for people with disability between school/community and tertiary education, and then to subsequent employment; and improved participation by people with disability in tertiary education and subsequent employment.

**Program targets:** NDCOs work at the strategic level with stakeholders to assist working age people with disability access, and participate in, tertiary education & subsequent employment (schools, tertiary institutions, employment providers & employer groups, disability service organisations as well as people with disability).

