

זכותון

לסטודנטים עם מוגבלות

מגוישים לכם - תקחו

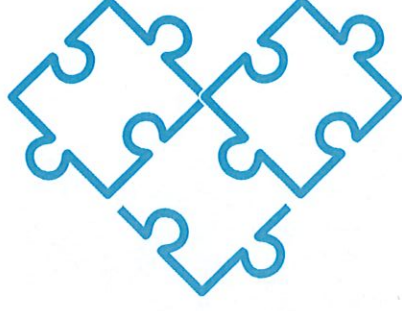


מינוס ישראל מעבר למוגבלות

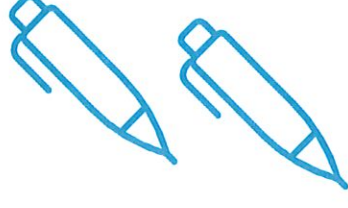


תוכן העניינים

- 3 פתח דבר
- 5 1. זכויות ועקרונות כלליים בנגישות
- 8 2. התאמות אישיות פרטניות
- 11 3. נגישות לכיתות
- 13 4. נגישות לאירועים
- 15 5. נגישות לבניין במוסד
- 17 6. נגישות בבניין
- 19 7. נגישות למקום שאימו בניין במוסד
- 21 8. נגישות לשירותי אינטרנט ויישומים
- 22 9. שונות
- 23 10. סיוע כלכלי מהמוסד לביטוח לאומי בתקופת הלימודים
- 26 11. מידע שימושי נוסף



פתח זכרון



סמודנטי/ית יקר/ה,

זכותן זה נועד לסייע לך להתמצא בעיקרי החקיקה העוסקת בנישיות במוסדות להשכלה גבוהה. אנו סבורים, כי לצד חובתם של המוסדות על פי דין ישנה חשיבות גדולה כי הסמודנטים - כמקבלי השירות של המוסד האקדמי - יכירו את זכויותיהם וידעו למצותן.

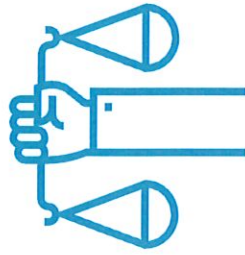
בזכותן המונח לפניכם מובא מידע כללי, המבוסס על לשון החקיקה הרלוונטית. כדי לקבל מידע מקיף על השירותים הייחודיים הניתנים בכל מוסד ומוסד יש ליצור קשר עם מרכז התמיכה או הנגישות, הקיים על פי חוק בכל מוסד אקדמי.

המידע המוגש לכם בזכותן זה, יחד עם המידע על אודות השירותים הניתנים בכל מוסד אקדמי, יוכלו לסייע לכם בבואכם לבחור מוסד לימודים או בזמן הלימודים בו.

המידע המשפטי נערך על ידי הקליניקה לזכויות אנשים עם מוגבלות באוניברסיטה העברית בירושלים, בסיוע גרעין סמ"ן - סמודנטים מנהיגים נגישות ושילוב. לתשומת לבכם, מידע זה אינו מהווה תחליף ליעוץ משפטי.

החוקים והתקנות עליהם התבסס הזכותן הם:





- ◀ חוק שוויון זכויות לאנשים עם מוגבלות, תשנ"ח-1998
- ◀ תקנות שוויון זכויות לאנשים עם מוגבלות (התאמות נגישות למקומות ציבוריים קיימים שהם מוסדות להשכלה גבוהה ולשירותי השכלה גבוהה שהם נותנים), תשע"ז-2016
- ◀ תקנות שוויון זכויות לאנשים עם מוגבלות (התאמות נגישות לשירות), תשע"ג-2013
- ◀ תקנות הביטוח הלאומי (שיקום מקצועי), תשס"ז-1956
- ◀ חוק זכויות תלמידים עם לקות למידה במוסדות על תיכוניים, תשס"ח-2008
- ◀ חוזר המוסד לביטוח לאומי מס' 11/2012 בנושא שיקום מקצועי

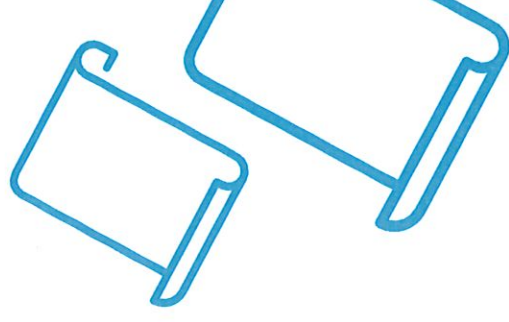
בסוף הזכותון פרק ובו מידע שימושי, לא משפטי, וכן פרטי קשר של גופי הליווי והסיוע הפורמליים והבלתי פורמליים העומדים לרשותכם.

והערה לסיום: חוברת זו נכתבה בלשון זכר מטעמי נוחות בלבד והיא מיועדת לכל המגדרים במידה שווה.

לכל הלומדים, אנו מאחלים חוויה אקדמית פורייה וטובה.

בברכה,
עו"ד רון דרך בשיתוף הסטודנטים אמתי למברגר, לוי ליטבין, איה דרור ואביגיל יפה מהקליניקה לזכויות אנשים עם מוגבלות באוניברסיטה העברית

רכזי ופעילי גרעין סמ"ג, סטודנטים מנהיגים נגישות ושילוב - המופעלים ביוזמת ישראל מעבר למוגבלות - ג'וינט ישראל, הקרן המשפחתית על שם תד אריסון והתאחדות הסטודנטים והסטודנטיות בישראל

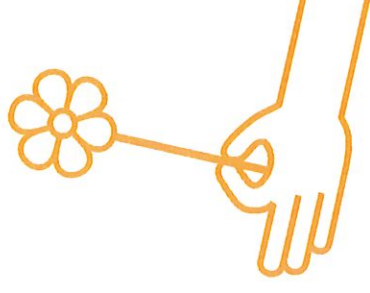




זכויות ועקרונות כלליים בנגישות

1

- ◀ **עקרון כבוד האדם:** יש להתאים את השירות הניתן לאדם עם מוגבלות תוך שמירה על כבודו ופרטיותו, ומתוך יחס אדיב ומכובד, המאפשר קבלת השירות בעצמאות, בביטחון ובאופן שוויוני.
- ◀ **עקרון השילוב והשוויון:** כחלק משמירה על כבוד האדם, יש להעניק את השירות המותאם לאדם עם מוגבלות כחלק בלתי נפרד מהשירותים הניתנים והמועדים לכלל הציבור, ולא בנפרד מהם. יש לקיים הפרדה בשירותים הניתנים לאנשים עם מוגבלות, רק אם ההפרדה נחוצה לשם מתן השירות באופן אקטיבי באותה מידה שבה הוא ניתן לכלל הציבור.
- ◀ **עקרון ההכלה:** הכלה היא הרעיון הבסיסי ביותר בנגישות. על פי עקרון ההכלה, אנשים עם מוגבלות הם חלק מהציבור ולכן יש לאפשר להם להתנהל במרחב הפיזי והשירותי באותו אופן שבו עושה זאת כלל הציבור וללא הפרדה. כדי לאפשר נגישות מלאה למרחב הציבורי נעשה שימוש בהתאמות נגישות ובאמצעי עזר, שאינם נחשבים כהפרה של עקרון ההכלה.
- ◀ **עקרון הרצף:** יש לאפשר לכל אדם עם מוגבלות לבצע רצף מלא ושלם של פעולות, שהתוצאה שלהן היא קבלת שירות מלא תוך השקעת זמן ומאמץ סבירים. לצורך קיום עיקרון זה יש להבטיח רצף פעולות משלב ההגעה, דרך צריכת השירות ושימוש במתקנים במקום שבו הוא מסופק ועד לעזיבה. נתק אחד ברצף הפעולות עלול לסנוע מאדם עם מוגבלות להשלים את הפעולה שביקש לבצע.





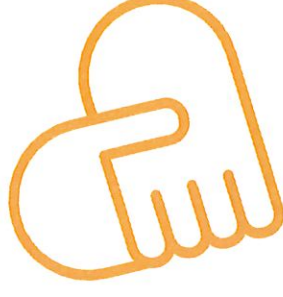
- ◀ **עקרון הגמישות ואספקת התאמות זמינות:** כיוון שקיימת שונות גבוהה בצרכים המיוחדים של אנשים ובמצבים שהם נקלעים אליהם, יש לספק התאמות לאמצעי הגעה, להתניידות ולקבלת שירות. על ההתאמות להיות מגוונות וגמישות, כך שיתאימו למגוון צרכים.
- ◀ **הבטחת נגישות בתקופת המעבר:** תהליך יישום התקנות לשוויון זכויות לאנשים עם מוגבלות במוסדות השכלה גבוהה הוא תהליך מדורג שיאריך מספר שנים. לכן יש לספק חלופות בתקופת הביניים, עד לסיום ההנגשה באופן מלא. על החלופות לעמוד בסטנדרט של סבירות ולאפשר לסטודנטים עם מוגבלות להשתלב בלימודים באופן מלא ושוויוני.
- ◀ **חובת סודיות (ס' 14 לתקנות שוויון בהשכלה):** זכותו של הסטודנט כי לא יגלו או יעשו שימוש במידע עליו, שהגיע למוסד בנוגע למוגבלותו, אלא אם מותר בדין. זאת, בנוסף על החובה הכללית לשמור על פרטיותו של אדם עם מוגבלות המקבל שירות ואיסור התניית קבלת שירות בהצגת תעודות (פרט למקרים שבהם מצוין מפורשות בחוק או בתקנות כי יש צורך בהצגת תעודות).
- ◀ **נגישות חלופית למקום ציבורי ולשירות ציבורי (ס' 86 לתקנות נגישות השירות):** קיימת חובה להנגיש שירות ציבורי ומקום ציבורי באופן סביר. פטור מביצוע התאמות נגישות, מלא או חלקי, יינתן רק בשל היותן נטל כבד מדי, מאחר שביצוען גורם לשינוי יסודי במהות השירות, או אם ביצוען גורם לפגיעה באופיו המיוחד של מקום ציבורי. בנוסף לכך, יינתן פטור מסיבות הנדסיות או כלכליות חריגות.

גם כאשר ניתן פטור בשל אחת הנסיבות שלעיל, יש לבצע התאמות נגישות חלופיות.



עקרונות מרכזיים העולים מרוח החוק

- ◀ עקרון "בזכות": מהתקנות והחוקים עליהם מבוסס הזכותן עולה, כי יש לראות את ההתאמות כמוענקות לאנשים עם מוגבלות בזכות ולא בחסד. דוגמה לכך ניתן לראות בתקנה (בתקנות שוויון בהשכלה) האוסרת על דרישת תשלום מאדם עם מוגבלות בעד ביצוע ההתאמות.
- ◀ "שום דבר עלינו בלעדינו": על המוסדות האקדמיים לשתף סטודנטים עם מוגבלות בהליכים ובמערכ קבלת ההחלטות הנוגעות להם. מדובר בעקרון שאינו על פי חוק, אך הוא עיקרון מרכזי בתנועת הזכויות לאנשים עם מוגבלות אשר גם קיבל ביטוי בסעיף 4 לאמנת האו"ם בדבר זכויותיהם של אנשים עם מוגבלות (ה-CRPD).



חוקים ותקנות שונים באים להגן על כבודו של אדם עם מוגבלות ולאפשר לו חיים בכבוד, בכלל זה לימודים גבוהים, תוך מיצוי מלוא יכולתו וקבלת הנגשה מלאה.



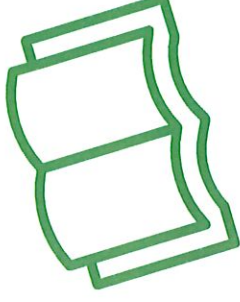
2

התאמות אישיות/פרטניות

עזרה ממרכז התמיכה של המוסד (ס' 3 לתקנות שוויון בהשכלה): על מרכז התמיכה לספק לסטודנט ביוזמתו כמפורט בהמשך: ייעוץ, תמיכה וליווי אישי ומקצועי בקשר ללימודיו במוסד; סיוע בהגשת בקשה להתאמות בלימודים ומתן חוות דעת לאחראי לקביעת התאמות נגישות אישיות בדבר ההתאמות הנדרשות; הדרכה וסיוע פרטני או קבוצתי להקניה ולשיפור הרגלי למידה ואסטרטגיות למידה; ליווי ותמיכה במתן התאמות ובשימוש בהן בעת הלימודים במוסד.

בקשה להתאמות בלימודים ובבחירות (ס' 12 לתקנות שוויון בהשכלה): סטודנט המבקש לקבל התאמת נגישות אישית בלימודים ובהיבחנות, לרבות הנגשת חומר הלימודים, נדרש לבצע את הפעולות להלן:

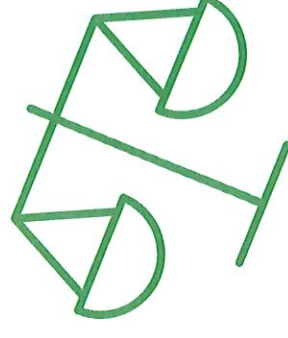
- א. לידע את מרכז התמיכה של המוסד בדבר הצורך בהתאמות נגישות אישיות.
- ב. למלא בקשה לאחראי לקביעת ההתאמות לפי טופס של המוסד, ובלבד שבטופס יצוין, שהסטודנט זכאי לסיוע במילוי הטופס במרכז התמיכה.
- ג. לצרף לבקשה תיעוד מעודכן בדבר היותו אדם עם מוגבלות וכן לגבי צרכיו למתן ההתאמות.
- ד. לצרף מסמכים נוספים הנוגעים לעניין, בהתאם לבקשת האחראי לקביעת התאמות ובהתאם לסדרי נוהל שיקבע המוסד לעניין זה.
- ה. הסטודנט רשאי לצרף המלצות על התאמת נגישות מסוימת, שנתן מומחה נגישות מטעמו, או כל מסמך אחר הנוגע לבקשה.





◀ **זכות טיעון של הסודנט בדבר ההחלטה לקביעת התאמות (ס' 12 לתקנות שוויון בהשכלה):** ככל שסבר האחראי לקביעת ההתאמות שיש לדחות את הבקשה, זכאי הסודנט להשמיע את טענתו לפני קבלת ההחלטה וכן להופיע עם מומחה מטעמו.

◀ **חובת נימוק של המוסד להחלטה בדבר ההתאמות (ס' 12 לתקנות שוויון בהשכלה):** הסודנט זכאי שהחלטת האחראי לקביעת התאמות תהיה מנומקת ובכתב, ובכלל זה התייחסות לדחיית ההמלצות שהסודנט הביא. ההחלטה תינתן בתוך 30 ימים מיום הגשת הבקשה, והמוסד יידע את הסודנט תוך 10 ימים על קבלת החלטת האחראי. אם הבקשה להתאמות נדחת מהטעם של פגיעה במהות השירות, על האחראי לפרט מהי מהות השירות שנפגעת וכיצד היא נפגעת מההתאמה המבוקשת.



◀ **מועד מתן ההתאמות (ס' 12 לתקנות שוויון בהשכלה):** הסודנט זכאי שההתאמה תינתן סמוך, ככל האפשר, למועד ההחלטה לתתה ולא יאוחר מ-45 ימים מיום החלטה.

א. ערר על דחיית הבקשה להתאמות (ס' 13 לתקנות שוויון בהשכלה): ניתן לערער לפני ועדת ערר על החלטת האחראי לקביעת ההתאמות להן זכאי הסודנט. הערעור יוגש בתוך 15 ימים מיום שנודע על ההחלטה.

ב. הסודנט זכאי שוועדת הערר תכלול את נציג החוג הנוגע בדבר או נציג אחר של המוסד, נציג דקנאט הסטודנטים או בעל תפקיד דומה אחר במוסד ונציג מרכז התמיכה. ככל האפשר, אחד מחברי ועדת הערר יהיה אדם עם מוגבלות.

ג. הסודנט זכאי לבקש מהועדה, בכתב, להופיע בפניה.



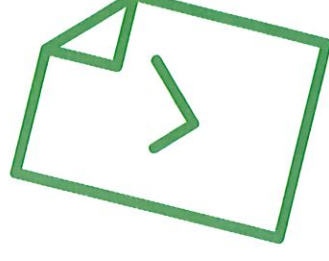
ד. הסודנט זכאי לבוא עם אדם מטעמו.

ה. הסודנט זכאי שהחלטת ועדת הערר תהיה מנומקת ובכתב ותינתן לו לא יאוחר מ-30 ימים מיום הגשת הערר.

העברת מידע לגבי התאמות בלימודים למוסד אחר (ס' 2(ב) לתקנות שוויון בהשכלה): נתן המוסד התאמת נגישות לסטודנט, יעבירה המוסד, ככל האפשר באמצעים סבירים, למקום או לשירות שאינו המוסד שהסודנט צריך להיות בו כחלק מלימודיו. אין באמור לפטור את אותו מקום או שירות כאמור ממתן התאמת נגישות לפי כל דין, לרבות אם התאמת הנגישות ניתנת להעברה.

התאמות בלימודים מחוץ למוסד (ס' 2(ג) לתקנות שוויון בהשכלה): אם נקבע בתכנית הלימודים של הסטודנט שלימודים יתקיימו גם מחוץ לחצר המוסד, על המוסד להבטיח, ככל האפשר, שהלימודים יתקיימו במקום שבוצעו בו ההתאמות הדרושות.

בכל מוסד להשכלה גבוהה יכול הסטודנט להיעזר במרכז התמיכה כדי לקבל התאמות בלימודים ובבחינות.



3

נגישות לכיתות

מוסדות להשכלה גבוהה נדרשים לעמוד במספר תקנות אשר מטרתן להבטיח את רוחת הסטודנטים שהם אנשים עם מוגבלות, המקבלים או המבקשים לקבל שירות מהמוסד.

הזכויות המופיעות בפרק זה מבוססות בעיקרן על תקנות שוויון זכויות לאנשים עם מוגבלות (התאמות נגישות למקומות ציבוריים קיימים, שהם מוסדות להשכלה גבוהה ולשירותי השכלה גבוהה) התשע"ז - 2016 (להלן: "תקנות שוויון בהשכלה").

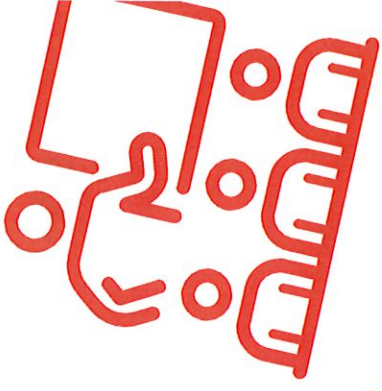
שמע (סעיף 5/6) לתקנות שוויון בהשכלה

א. על המוסד להתקין מערכת עזר לשמיעה ולספק מקלטי אוזניות לפי הצורך לבקשת הסטודנט בחדרי לימוד, במעבדות, בחדרי תרגול ובאולמות שבהם מעל 100 מקומות ישיבה ובהם נעשה דרך קבע שימוש באמצעי הגברת קול.

ב. אם לא נעשה שימוש דרך קבע באמצעי הגברת קול בחדרים אלה, יספק המוסד לבקשת הסטודנט מערכת להגברת שמע אישית אלחוטית.

התאמה אקוסטית (סעיף 7 לתקנות שוויון בהשכלה)





א. חדרי לימוד ואולמות חדשים, וכן אולמות שבהם 150 מקומות לפחות או שבהם מותקנת מערכת הגברה סביבתית קבועה, מחויבים לעמוד בת"י 2004 חלק 1 - אקוסטיקה במבנים שאינם למגורים.

ב. בנוסף, 10% מהכיתות וממרחבי הלימוד הקיימים במוסד חייבים לעמוד בתקן זה.

ג. המוסד נדרש לקבוע את פיזור הכיתות עם התאמות הנגישות באופן אחיד בפקולטות, ובהתחשב בפיזור המבנים ובגודל הכיתות.

מקומות ישיבה בכיתות הלימוד (סעיף 8 לתקנות שוויון בהשכלה)

א. בחדר לימוד יוקצו שני מקומות ישיבה מיוחדים לפחות. לפירוט על הגדרות מקום ישיבה מיוחד ר' פרט 28 בתקנות שוויון זכויות לאנשים עם מוגבלות (התאמות נגישות למקום ציבורי שהוא בניין קיים).

ב. במקום ישיבה מיוחד יש לאפשר שימוש במשטח אופקי לכתיבה לאדם עם מוגבלות בניידות.

ג. ליד סטודנט עם מוגבלות, המלווה באדם אחר, יובטח מקום ישיבה נוסף למלווה.

ד. בהתאם לצורך יובטח לאדם עם מוגבלות מקום בקדמת כיתת הלימוד וכן יוצב שלט בחדרי הלימוד המורה על זכות זו.



תקנות שוויון זכויות לאנשים עם מוגבלות בהשכלה גבוהה מחייבות הנגשה מלאה של אחוז מוגדר מכיתות הלימוד, בהתאם לגודלן, כולל הקצאת מקומות ישיבה מיוחדים.



4

נגישות לאירועים

(סעיפים 53-54 לתקנות נגישות השירות)

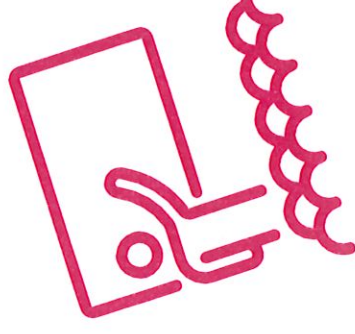
“אירוע” כולל הרצאה, כנס, עצרת, טקס, וכיו"ב. הגדרות הנגישות מתייחסות לאירועים המיועדים למעל 150 איש וצננים הקרנת סרט או אירועים שהם בעיקרם הופעה מוסיקלית אשר מתקיימים בשטח המוסד האקדמי או מחוצה לו אך מטעמו.

הנגשה: האחריות להנגשת אירוע חלה על בעל המקום ומפיקי האירוע גם יחד, למשל, במקרה של אירוע המופק על ידי אגודת הסטודנטים, בין אם הוא נערך בשטח המוסד האקדמי ובין אם מחוצה לו, האחריות לעמוד בחובת הנגישות חלה על האגודה (בנוסף על בעל המקום).

מערכות עזר שמע: ככל שבמקום יש שימוש במערכת הגברת קול קבועה, יש לספק מערכת עזר שמע (מספר המקלטים יהיה 1-5% ממספר המושבים/תפוסת המקום, בהתאם לגודלו). אם אין מערכת הגברת שמע קבועה, יש לספק מערכת עזר שמע לאדם עם מוגבלות לפי בקשתו (באחוזים דומים) בעמדת המודיעין או בכניסה.

שפת סימנים: אם האירוע ברובו מילולי, יש לספק תרגום לשפת הסימנים, לבקשת אדם עם מוגבלות. על הבקשה להיות מוגשת זמן סביר מראש.

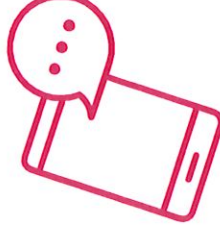
תמלול/הקרנת טקסט: היה האירוע ברובו מילולי, יש לספק תמלול או הקרנה של הטקסט על גבי שלט אלקטרוני/מסך (תלוי באופי החלל - חלל פתוח, סגור, אתר וכיו"ב).





◀ מקומות ישיבה מותאמים:
 במקום סגור: על בעלי המקום להחזיק מקומות ישיבה מותאמים ולספקם לבקשתו של אדם עם מוגבלות.

במקום פתוח: ייחוד אזור ישיבה נגיש לאנשים עם מוגבלות בניידות ומלוויהם, אשר ימוקם במקום נוח לצפייה, שיש אליו דרך נגישה. על הבעלים/מפיק האירוע לספק שירותים נגשים.



◀ פרסום התאמות נגישות באירועים: זמן סביר לפני האירוע יש לפרסם את פרטי האירוע, התאמות הנגישות שיוספקו ודרכי קבלתן, דרכי הגשת בקשה לאמצעי עזר, הכול באמצעי פרסום נגשים ולבקשת אדם עם מוגבלות גם באמצעים נוספים, כגון טלפון, דוא"ל, פקס, ועוד.

◀ בנוסף על האמור לעיל, בכל סוג אירוע במקום ציבורי פתוח או סגור, חלה חובה לקיים או לספק דרכי גישה נגישות, שילוט נגיש, שירותים נגשים, חניות נגישות, קופות נגישות, ועוד¹.

◀ סיוג: במצבים מסוימים יש פטורים מחובות ההנגשה הנ"ל. במהלך "תקופת הביניים", עד לכניסת התקנות לתוקף, יש חובות מעט יותר מצומצמות.

חובתו של המוסד האקדמי להבטיח הנגשה באירועים המתקיימים בשטחו או מטעמו, כולל בפרסום האירוע.

¹ להרחבה בנושא ר' סעיפים 53-59 לתקנות שוויון זכויות לאנשים עם מוגבלות (התאמות נגישות לשירות), תשע"ג-2013.



5

נגישות לבניין המוסד

הוראות הנגישות לבניין מופיעות בטור ג בפרט (2) בתוספת הראשונה לתקנות שוויון זכויות לאנשים עם מוגבלות (התאמות נגישות למקום ציבורי שהוא בנין קיים), בשיוניים של ס' 4 לתקנות שוויון בהשכלה:

זכאות לנגישות רציפה ונגישה: בהתאם לעקרון הרציפות, כאמור לעיל בפרק העקרונות הכלליים, זכאי הסטודנט לדרכים נגישות ורציפות בתחומי המוסד האקדמי, וזאת בכל המקומות הבאים:

א. ממקום החניה, המדרכה, תחנת ההסעה, מהמקום להורדת נוסעים והעלאתם, בשביל ציבורי, ככל שאלה בתחום המוסד ומגיעים לבניין עצמו.

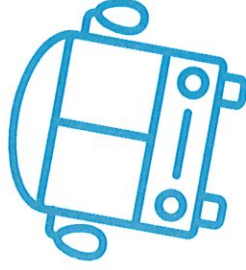
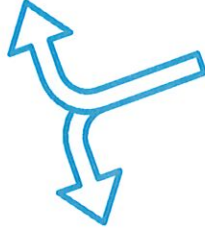
ב. מגבול מדרכה או שביל ציבורי הגובלים ומקושרים לבניין המוסד.

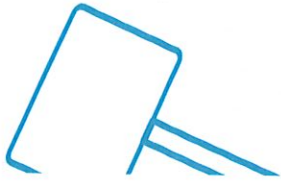
ג. בין שירותים ציבוריים משלימים או גלויים זה לזה, הניתנים במתחם בניינים של המוסד.

זכאות לדרכים נגישות.

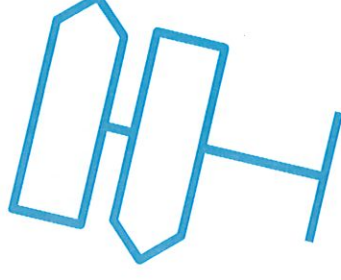
חניה נגישה: סטודנט עם מוגבלות זכאי לחניה נגישה, שתהיה קרובה, ככל האפשר, לדרך הנגישה ולכניסות הנגישות של הבניינים שבשטחי המוסד.

מקומות להעלאת נוסעים ולהורדתם באופן נגיש: הסטודנט זכאי להשתמש באחד המקומות המיועדים להעלאת נוסעים ולהורדתם, בשטחי חוץ של מוסד הלימודים, שגם עליהם להיות נגישים.





- ◀ כניסה נגישה: סטודנט זכאי שהכניסה למוסד הלימודים תהיה נגישה.
- ◀ זכאות למעלית, מעלן כבש ובית אחיזה נגישים.
- ◀ דלתות נגישות: סטודנט זכאי שהדלתות במוסד הלימודים יהיו נגישות. כך למשל, רוחב הפני למעבר לא יהיה קטן מ-75 ס"מ.²
- ◀ תאורה נגישה: הסטודנט זכאי שהתאורה במוסד הלימודים תהיה נגישה.
- ◀ הכוונה נגישה במוסד הלימודים: הסטודנט זכאי להכוונה נגישה למקומות השונים במוסד הלימודים, כולל הכוונה קולית ושילוט נגיש.
- ◀ נגישות לבתי שימוש, למלתחות ולמקלחות: סטודנט זכאי שבתי השימוש, המלתחות והמקלחות שבמוסד הלימודים יהיו נגישים, כולל מאחזי היד באותם מקומות. אם קיימים קשיים בנושא הנגישות, מבנים או שירותים שאינם נגישים, יש לפנות לרכז הנגישות במוסד הלימודים.



הנגישות לבניין כוללת חניות, מדרכות, תחנות הסעה, שבילים ציבוריים, שירותים ומקלחות, מעליות והכוונה כללית.

2 למלאו התקן בנושא, ר' סעיף 14 לתוספת הראשונה בתקנות שוויון זכויות לאנשים עם מוגבלות (התאמות נגישות למקום ציבורי שהוא בניין קיים), תשע"ב-2011.



6 נגישות בבניין



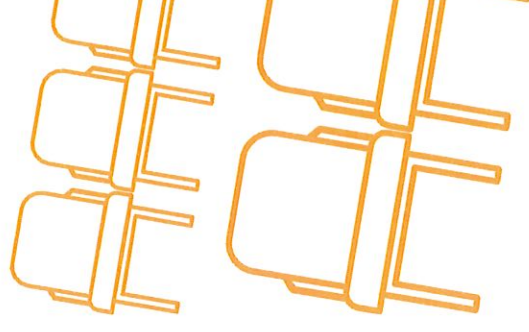
סעיף 6 לתקנות שוויון בהשכלה מחיל את הוראות "תקנות שוויון זכויות לאנשים עם מוגבלות" (התאמות נגישות לשירות), תשע"ג-2013, בכפוף למספר חריגים ובשניים המחויבים. להלן מספר הנגשות ייחודיות במסגרת סעיף זה המוגעות לנגישות בתוך הבניין של מוסד להשכלה גבוהה:

נגישות מעברים: הסודנט זכאי לכך, כי המעברים בין פרטי ריהוט (שולחנות, כיסאות וכו') יהיו נגישים עבורו.

התאמות בשלטים: על כלל השלטים בבניין להיות מותאמים לפי הצורך לאנשים עם מוגבלויות. כך, בין השאר, בסמוך לכניסה לא נגישה לבנין חובה להציב שילוט המורה אל הכניסה הנגישה. יש להציב שלטי הכוונה עם סימול מתאים לעמדת מודיעין, מדרגות, מעליות, בתי שימוש, ועוד.

מקומות המתנה ומושבים לאנשים עם מוגבלות: במקום שבו ממתינים לקבל שירות, על המוסד להקצות מקומות מיוחדים ולהתאים את מתחם המתנה לאנשים עם מוגבלות.

מכונות למתן שירות אוטומטי: מי שמספק שירות במוסד באמצעות מכונות למתן שירות אוטומטי, כגון מכונות למסחר אוכל ומשקאות, מכונות תשלום, מתקנים לקבלת מידע, לרבות מדפסות אוטומטיות ומתקנים שניתנים באמצעותם שירותי בנק, וכן מתקנים להספקת מים חמים או קרים



לשתייה, יספק את השירות כך שהמכומת יהיו גנישות לשימוש עצמאי של אנשים עם מוגבלות. כך, בין השאר, ההנחיות להפעלת המכונה צריכות להינתן בשפה פשוטה, בסמלול ובמידע שמיעתי ועל הצג. אמצעי הפעולה צריכים להיות ממוקמים כך, שגם אנשים המתניידים בכיסא גלגלים או אנשים נמוכי קומה, שגובה העיניים שלהם כ-110 ס"מ מהרצפה, יוכלו לזהותם ולהפעילם.

נגישות הספרייה: זכותו של סטודנט עם מוגבלות כי הספרייה תהיה נגישה עבורו. המוסד חייב לספק לסטודנט את ההתאמות הבאות לפי דרישתו:

- א. הדרכה בשימוש באמצעי העזר המוחזקים בספרייה;
- ב. סיוע במציאת ספרים או נשיאתם;
- ג. מתן השירות תוך שימוש בשפה פשוטה ובאופן המתאם למוגבלות האדם.

זכותו של הסטודנט שהבניין ומתקניו יהיו נגישים עבורו, בכלל זה: מעברים, שלטים, מושבים, מכונות למתן שירות אוטומטי והספרייה.

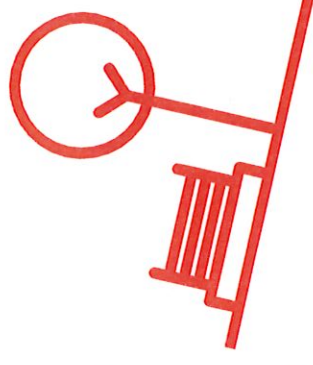


7

נגישות למקום שאינו בניין במוסד

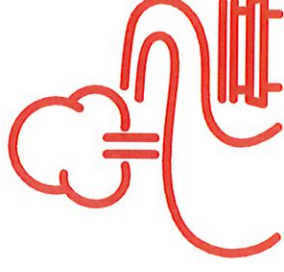
לפי ס' 5 לתקנות השוויון בהשכלה, הוראות תקנות 10(א) ו-16(ב), 18 ופרט 12 לתוספת השנייה לתקנות מקום ציבורי שאינו בניין, יש לבצע את שינויים הבאים:

- ▶ גן ציבורי במוסד לימודים נגיש ורציף: במוסד שקיים בו גן ציבורי, הסטודנט זכאי לנגישות רציפה לכניסה אחת לפחות ולמרכזי העניין שבו (פנית ישיבה, טיילת וכו'), ולמעט מתקנים לפעילות גופנית באזור עם גישה חופשית. בנוסף לכך, הדרכים המובילות למרכזי העניין העיקריים לפחות יובחנו באמצעות ניגוד מישושי וחזותי.
- ▶ נגישות של מקום תצוגה: מקום לתצוגה, בהתאם לתקנות הרלוונטיות, הוא "מקום שאינו בניין, שמציגים בו תחת כיפת השמיים אובייקטים או התרחשויות מתחום האמנויות". במוסד שיש בו מקום לתצוגה, הסטודנט זכאי לנגישות רציפה שתאפשר לו לצפות באובייקטים או בהתרחשויות שבמקום, או לחוותן, לפי העניין.
- ▶ נגישות גן אירועים: במוסד שקיים בו גן אירועים, הסטודנט זכאי לנגישות רציפה בגן האירועים.
- ▶ נגישות מגרש ספורט: במוסד שקיים בו מגרש ספורט, הסטודנט זכאי שהמגרש יהיה נגיש. כך, למשל, על דרכי הגישה להיות נגישות, משטחי האימונים/שעשועים והשימוש בהם צריכים להיות



נגישים, לפחות מתקן אחד לשתייה צריך להיות גיש וכל שיש מקומות ישיבה, צריכים להימצא גם מקומות ישיבה נגישים.

- ◆ גישות רהיטים ומתקני חוץ לאורך דרך גנישה במקום שאינו בניין: כולל ניגוד חזותי וקולי!
- ◆ גישות מדשאות (9' ס') לתקנות שוויון בהשכלה): הסטודנט זכאי שבמוסד בו לומדים מעל 150 סטודנטים לפחות חצי מהמדשאות ופינות הישיבה יהיו נגישות. כך, למשל, על דרכי הגנישה להיות גישות ופינת ישיבה מוצלת תהיה נגישה. בנוסף לכך, הפרש הגובה בין דרך הגנישה הנגישה למשטח הדשא לא יעלה על 2 ס"מ.



גם על מקומות שאינם בניין במוסד הלימודים, כגון חצר, גן אירועים, מגרש ספורט ומדשאות, חלה חובת הנגישות.

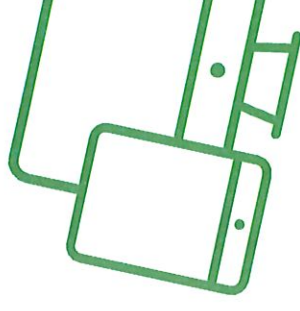


8 נגישות לשירותי אינטרנט וליישומים (אפליקציות)

חובתם של מוסדות להשכלה גבוהה להנגיש את שירותי האינטרנט מעוגנת אף היא בסעיף 6 לתקנות שוויון בהשכלה גבוהה, המחיל את תקנה 35 לתקנות שוויון זכויות לאנשים עם מוגבלות (התאמות נגישות לשירות). תשע"ג-2013. תקנה זו מחייבת כל גותן שירות ציבורי באמצעות האינטרנט להנגיש את השירות. בהתאם לכך, על המוסדות לעמוד בחובות הבאים:

- ▶ אתרים: על מוסד להשכלה גבוהה להנגיש את אתרי האינטרנט שלו בהתאם ל"תקן נגישות באינטרנט", המפרט קווים מנחים לנגישות תכנים באינטרנט.
- ▶ מסמכים: כל מסמך שהוכן מיום 26 באוקטובר 2017 ואילך והועלה לאתר האינטרנט או ליישומון של המוסד, יהיה נגיש לפי הוראות תקן נגישות אינטרנט הדנות במסמכים.
- ▶ צד שלישי: אף אם התכנים מוצגים על ידי צדדים שלישיים והמוסד אינו עורך אותם, חובתו להעמיד תשתית נגישה, לרבות יצירת שדות למילוי מידע באופן נגיש, כגון שדה תיאור תמונות.
- ▶ יישומים: על המוסד להנגיש גם את היישומים שהוא מספק לפי התקן הרלוונטי של "רשות התקנים".

חובתו של כל מוסד להנגיש את שירותי האינטרנט שלו ולהעמיד תשתית נגישה ליישומים שהוא שותף להם.

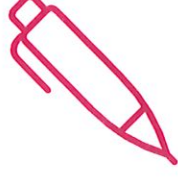


9 שונות

כאמור, סעיף 6 לתקנות השוויון מחיל את הוראות "תקנות שוויון זכויות לאנשים עם מוגבלות" (התאמות גישות לשירות), תשע"ג-2013, בכפוף למספר חריגים ובשינויים המחויבים. להלן מספר הנגשות פרטניות במסגרת סעיף זה:

- ▶ התאמות גישות למידע: מידע הנמסר לכלל הסטודנטים ומידע הנמסר באופן פרטני לסטודנט יימסר, לפי בקשה מראש, באופן שיבטיח גישות למידע ולקבלת השירות.
- ▶ עמדת מודיעין גנישה: על עמדת המודיעין להיות גנישה, כולל הדרך אליה; על המידע שנמסר בה להיות גניש. בעמדה צריכה להיות מותקנת מערכת עזר לשמע.
- ▶ סיוע במילוי טפסים: אם קבלת שירות מותנית במילוי טפסים בכתב יד, זכותו של הסטודנט לקבל סיוע, לפי העניין ולבקשתו, במילוי הטפסים.
- ▶ גישות סוירים (סעיף 10 לתקנות שוויון בהשכלה): זכותו של הסטודנט לבקש מראש את ההתאמות הבאות כדי שהסויר יהיה מותאם: מערכת עזר לשמיעה, תיאור קולי, הסעה מותאמת, שימוש בלשון ובאופן המותאמים למוגבלות ומתן הסבר מראש על הצפוי בסיוע. בנוסף לכך, אם לסטודנט יש מלווה, על המוסד לאפשר לו להשתתף בסיוע.

קיימות הנגשות פרטניות כדי להתאים את הצרכים והדרישות של מוסד הלימודים לצורך של הסטודנט, ביניהן: גישות למידע, לעמדת המודיעין, לסוירים וכן סיוע במילוי טפסים.



סיוע כלכלי בתקופת הלימודים מהמוסד לביטוח לאומי

10

סטודנט שנקבעו לו 20% נכות ומעלה, ועומד בקריטריונים לשיקום מקצועי (להלן: "סטודנטים"), זכאי לסיוע כלכלי מהביטוח הלאומי בתקופת הלימודים, הזכאות הבסיסית היא למשך שנה, אך מי שנקבעה לו נכות רפואית של 40% ומעלה ו/או מקבל קצבת נכות עשוי להיות זכאי לסיוע למשך תקופה ארוכה יותר, כמפורט להלן:

- ◀ **שכר לימוד ושיעורי עזר:** מימון מלא או חלקי של שכר לימוד לתואר ראשון. שכר הלימוד ישולם לסטודנט ישירות במספר תשלומים. לפי מידת הצורך, סטודנט זכאי למימון שיעורי עזר למען השלמת פערים לימודיים. יש לפנות למרכז התמיכה כדי לקבל הערכת צרכים ולצרפה לבקשה.
- ◀ **מכשירי לימוד:** מימון מכשירי לימוד (מקלדת מיוחדת, מצלמה, מכשיר מח וכו') בגובה של 17,587 ₪. סטודנט שנקבעה לו דרגת נכות מ-65% ומעלה זכאי לסיוע בגובה של 35,175 ₪. סטודנט הנמצא בתכנית הנמשכת מעבר לשנה, בהיקף של לפחות שלושה ימים בשבוע, ומעל 15 שעות שבועיות, זכאי לקבל מחשב נייד.
- ◀ **חונכות:** סטודנטים שנקבעו להם 65% נכות ומעלה, סטודנטים עם עיוורון, נפגעי נפש ולקוי למידה זכאים לחונכות, הכוללת: תיווך וגישור במקום הלימודים, התמצאות בסביבת הלמידה וחיזוק מיומנויות אישיות.



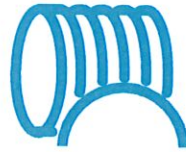
◀ **הקראות ותמלול/שקלום:** סטודנטים שנקבעו להם מעל 65% נכות וסטודנטים לקויי למידה, בהסתמך על אבחון, זכאים למימון הקראות ותמלול/שקלום. סטודנטים עם עיוורון זכאים גם לשירות של הקלטות בסכום שנתי של 2,500 ₪.

◀ **תרגום לשפת סימנים ותמלול:** סטודנטים עם חרשות או כבדי שמיעה זכאים לתרגום לשפת הסימנים ו/או תמלול בהתאם להיקף של תכנית הלימודים, ועד לסכום של 7,417 ₪ לחודש.

◀ **נסיעות:** סטודנטים זכאים להחזר נסיעות ממקום המגורים למקום הלימודים על פי תעריפי התחבורה הציבורית, או החזר על פי ק"מ למי שברשותו רכב ניידות.

◀ **שכר דירה:** סטודנטים הלומדים לפחות שלושה ימים בשבוע, בתכנית של לפחות 20 שעות שבועיות, במרחק מעל 40 ק"מ ממקום המגורים, על פי טבלת מרחקים, זכאים להשתתפות עד 1,200 ₪ לחודש במימון שכר דירה. לסטודנטים הזקוקים למלווה ו/או לדירה המותאמת למוגבלותם, ניתן להגדיל את סכום ההשתתפות עד ל-2,000 ₪ לחודש. החוזר יינתן כנגד חוזה שכירות והוכחת תשלום.

◀ **הערה:** בהתאם לחוק ולתקנות, החייב בביצוע התאמות נגישות הוא המוסד עצמו, ללא כל תלות במקור המימון, כך שהמוסד לא רשאי להתנות הספקת התאמות נגישות באיתור מימון. עם זאת, ישנן התאמות שהמוסד לא מחויב לספק או שחובתו כפופה לתנאים נוספים בהתאם לחוק והתקנות ואת הספקתן המוסד יכול להתנות בקיום מימון (בין אם על ידי ביטוח לאומי או גורם אחר). כך למשל, המוסד מחויב לספק שירותי תמלול, השמעה וכיו"ב בהתאם לחוק כמפורט לעיל, אך אינו מחויב בהתאם לחוק לספק שירותי חונכות, אלא בכפוף להסכמות ותיאום בין המוסד לביטוח לאומי.



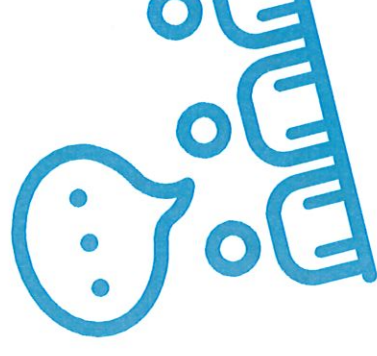
סטודנטים הזכאים לזכויות אלו

◀ סעיף 203 לחוק הביטוח הלאומי קובע מי הם הזכאים לשיקום מקצועי, הכולל את הזכויות לעיל. על פי הסעיף, הזכאים לשיקום מקצועי הוא מי שנקבע לו לפחות 20% נכות רפואית משוקללת לצמיתות, טרם הגיע לגיל פרישה ועומד בכל התנאים הבאים:

1. עקב המוגבלות הוא אינו מסוגל לעסוק בעבודתו או בעבודה מתאימה אחרת.
2. הוא זקוק להכשרה מקצועית, כדי לחזור לעבודתו הקודמת או לעבודה התואמת את כישוריו לאור מוגבלותו.
3. הוא מתאים לשיקום מקצועי, מסוגל לשתף פעולה בתהליך של שיקום מקצועי ולהשתלב כעובד רגיל בשוק העבודה הפתוח (להבדיל מעבודה מוגנת או נתמכת).

חוזר מס' 11/2012 של המוסד לביטוח לאומי, מינהל הגמלאות, אגף השיקום, קובע ומפרט את כל הזכויות לעיל של המשתקמים בהשכלה גבוהה. קיימת טבלה מפורטת ומסודרת המגדירה מי הם הזכאים לכל זכות.

סטודנטים העומדים בקריטריונים של המוסד לביטוח לאומי לשיקום מקצועי זכאים למגוון תמיכות כלכליות ולימודיות במהלך תקופת לימודיהם.

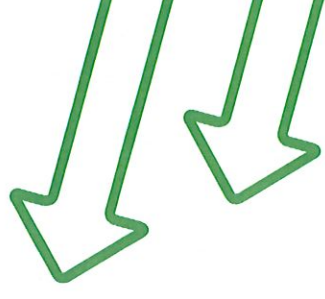


11

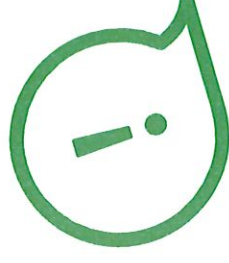
מידע שימושי נוסף

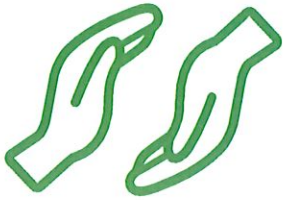
בפרק זה אנו, חברי גרעין סמ"ן - סטודנטים מנהיגים נישות ושילוב, מבקשים לחלוק מידע שימושי שנאסף בשטח והוא מידע משלים (לא משפטי).

- ◀ הקדימו לפנות אל המוסד לביטוח לאומי לפני תחילת הלימודים, כדי שתקבלו מידע וזכאות לתמיכה בלימודים.
- ◀ הגורם הרשמי האחראי על סיפול בפניותיהם של סטודנטים עם מוגבלות הוא מרכז התמיכה של המוסד האקדמי. חשוב לדעת, כי בחלק מהמוסדות מדובר במרכז אחד ובאחרים בכמה מרכזים מפוצלים לפי מוגבלות או סוג שירותים וכי לעיתים יש למרכזים אלו שמות שונים.
- ◀ אופן הגשת בקשות להתאמות משתנה ממוסד למוסד, אך צריך לעמוד בהגדרות החוק המפורטות לעיל. בדקו מהם הטפסים והדרישות במוסד המסוים ופעלו בהתאם. אם ההוראות נוגדות את העקרונות המפורטים לעיל באופן הפוגע בזכויותיכם, ניתן להביא זאת לתשומת לב המוסד או הגורמים הרלוונטיים, כמו הנציבות לשוויון זכויות, הקליניקה לזכויות אנשים עם מוגבלות, ועוד (כמפורט להלן). מומלץ לתעד את הבקשות והמעגים השונים עם המוסדות, להגיש את הבקשות בכתב ולבקש מענה בכתב, כדי להימנע מאי-בהירות בהמשך.



- ▶ השירותים הניתנים בכל מרכז עשויים להשתנות וחלקם ניתנים על ידי חברות חיצוניות. בדקו מה נותן מרכז התמיכה במקום הלימודים שברצונכם להירשם אליו או שאתם כבר לומדים בו. בדרך כלל מתקיימים ימי אוריינטציה בתחילת שנת הלימודים, שבהם אפשר לקבל מידע ולשאל שאלות.
- ▶ בדיקו מול מרכז התמיכה במידת הצורך באשר לציוד כגון שולחנות או כסאות מותאמים, טמ"ס ועוד.
- ▶ החוק לא מפרט אם ההתאמות של מרכז התמיכה צריכות להינתן בחינם או בתשלום. עם זאת, מתקנות השירות עולה, כי אין לדרוש תשלום עבור התאמות מה"לקוח".
- ▶ במסודות לימוד שונים קיימים גם מעונות נגיש, הכוללים לעיתים חניות צמודות. אם אתם מעוניינים במעונות ברחו את היבטי הנגישות הניתנים במוסד הלימוד שלכם (אם קיימים בו מעונות).
- ▶ לידיעתכם, אין חובה לדווח למרצה מה היא המוגבלות שלכם, אלא רק מה הן ההתאמות הנדרשות לכם.





◀ **גישות אקדמית:** לא כל המרצים מכירים ויודעים כיצד להגיש בצורה מיטבית את השיעורים, העבודות והבחינות. מומלץ לפגוש את המרצים שלכם לפני תחילת הקורס ולהציג את ההתאמות הנדרשות לכם. להלן גלויה של טיפים שאספנו מניסיונו אשר יכולים לסייע למרצים להגיש את ההוראה והחומרים.

התנהלות בזמן שיעור

- אגא דברו עם הפנים לכיתה
- אל תבקשו להעמיק מהלוח תוך כדי שאגם מרצים
- מומלץ לקרוא בקול רם דברים שנכתבים על הלוח
- המענו מהקרגת סרטונים ללא מרגום ובכתב גדול
- השתמשו במיקרופון
- שלוחת מצגות וסרטונים לפני השיעור תקל על התמצאות בזמן השיעור
- אפשרו להקליט את מהלך השיעור
- נסו להקפיד על שלוחת קבצי WORD ולא PDF עבור תוכנות הקראה
- כיסאות בשורה הראשונה שמוריים לסטודנטים עם מגבלה
- אפשרו להמיר מרביב בציון באופן אחר (למשל סיכום במקום ההשתתפות בכיתה)
- גונו את דרכי ההבחנות ואפשרו גמישות במידת הצורך בזמני ההגשה



אמון
הבסיס ליקסיים הוגנים עם סטודנטים עם מגבלה

ידע בסיסי
הכרטי סוגים שונים של מובלות ואת ההתאמות המוכרות

שאלו את הסטודנטים מה אתם יכולים לעשות כדי לסייע להם?

והכי חשוב -



משרד החינוך



משרד הבריאות



משרד הרווחה



משרד החינוך



משרד החינוך



Arison



משרד החינוך



במידה ונתקלתם בקושי ביוקרטי מול הגופים השונים הפועלים במוסד האקדמי, מצורפים שמות ופרטי ההתקשרות של גופי ליווי ותמיכה פורמליים ולא פורמליים:



מקורות: ליווי אקדמי ופדגוגי
התקשרות למחנכים - והתמיכה והגברת למחנכים

◀ **הקליניקה לזכויות אנשים עם מוגבלות באוניברסיטה העברית**

הקליניקה פועלת למען שילוב שוויוני של אנשים עם מוגבלויות בחברה ומימוש זכויותיהם, תוך התמקדות בתחומי ההשכלה הגבוהה והתעסוקה.

הקליניקה מסייעת בפניות סטודנטים עם מוגבלות ו/או לקויות למידה אשר זכויותיהם נפגעו ו/או הופלו על רקע מוגבלותם, ביעוץ, בסיע ובמידת הצורך אף בייצוג, כל זאת ללא תשלום.

לשאלות פרטיות, התייעצות, או ייצוג משפטי ניתן ליצור קשר עם הקליניקה בטלפון 02-5882554 או בדוא"ל: Ron.derech@mail.huji.ac.il או במוקד הפניות: moked@education.com.



◀ **סמ"ן - סטודנטים מנהיגים נגישות ושילוב**

גרעין סטודנטים חברתי משולב לסטודנטים עם וללא מוגבלות. הגרעין פועל כיום ב 17 מוסדות אקדמיים אוניברסיטאות ומכללות ברחבי הארץ מטעם "ישראל מעבר למוגבלות" - ג'וינט ישראל, הקרן המשפחתית ע"ש תד אריסון והתאחדות הסטודנטים והסטודנטיות בישראל.

הגרעין פועל ליצירת קבוצת סטודנטים חברתית אקטיבית, יוזם ומקדם אירועי שיא בקמפוס לשינוי



עמדות חיובי כלפי סטודנטים עם מוגבלות בקרב כלל הסטודנטים והסגל וכן פועל לקידום זכויות סטודנטים עם מוגבלות.

סטודנטים עם וללא מוגבלות המעוניינים להשתייך לגרעיני הפעילות של סמ"ן מוזמנים לפנות אל: proyekt.saman@gmail.com

ניתן לעקוב גם בדף הפייסבוק שלנו saman סמ"ן - סטודנטים מנהיגים נגישות.

**ישראל מעבר למגבלות" היא שותפות של ג'וינט ישראל, ממשלת ישראל וקרן משפחת חדרמן לתכנון ולפיתוח שירותים לקידום ולשילוב אנשים עם מוגבלות בקהילה.

סיפתח

מנגישו קריירה לאקדמיה
מכתר חסותר לקומסעס עם מונרתת - סמטום של במשלת ישראל מונט ישראל

◀ סיפתח

תכנית "סיפתח" פותחה כדי ליצור חוליה מקשרת במעבר שבין הלימודים באקדמיה לשלב התעסוקה. התכנית מלווה סטודנטים ובוגרים המעוניינים להשתלב בעבודה בדגש על מציאת מקומות התמחות, משרות סטודנט ומשרות בסיום התואר. התכנית פועלת במוסדות אקדמיים בשותפות מרכזי תמיכה ונגישות אקדמית ומרכזי קריירה. כל סטודנט או בוגר שיצטרף לתכנית יזכה לליווי פרטני, סדנאות והדרכות, שיסייעו לו להשתלב בשוק התעסוקה ומהווה המשך ישיר לתכנית סמ"ן. התכנית מופעלת על ידי ג'וינט ישראל-תבת בשיתוף המטה לשילוב אנשים עם מוגבלות במשרד העבודה והרווחה.



◀ **נציבות שוויון זכויות לאנשים עם מוגבלות - משרד המשפטים**

נציבות שוויון זכויות לאנשים עם מוגבלות היא יחידה במשרד המשפטים אשר פועלת למינעת אפליה ולקידום השתלבותם של אנשים עם מוגבלות בחברה הישראלית (מתוך אתר הנציבות).

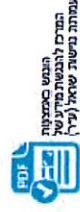
אם נתקלתם בחסם, אם הופלתם לרעה, אם פגעו בזכויותיכם או לברור זכויות ניתן לפנות לנציבות שוויון זכויות.

מידע נוסף על הנציבות ופרטי התקשרות באתר: <http://www.justice.gov.il/Units/NetzivutShivyon>

נציבות שוויון זכויות לאנשים עם מוגבלות
COMMISSION FOR EQUAL RIGHTS OF PERSONS WITH DISABILITIES
مفوضية مساواة حقوق الأشخاص ذوي الإعاقة



משרד המשפטים
وزارة العدل | MINISTRY OF JUSTICE



עריכה לשונית: אלישבע מאי

עיצוב גרפי: סספי ורותי עיצוב



