

אומנה
הלכה ומעשה



התאמה
מיטבית
של
אומנה

אומנה הלכה ומעשה

התאמה מיטבית של אומנה

נכתב על-ידי קבוצת הלמידה אומנה:

רונית אדלר
עדנה אלברט
ד"ר נחום בן שלמה
דפנה ברקאי
ססיל גריצנר
פאתנה הל'ין
שרון ז'ק
דינה רייף
ג'וסי שטורם
אריה שמש
שלווה ליבוביץ
מוריה לוי - מנחת הקבוצה

אומנה הלכה ומעשה

לקראת אומנה

גיוס משפחות | בדיקת משפחות אומנה ובחירתן | הכנת משפחות |
התאמה מיטבית של אומנה

החיים באומנה

סגנונות התקשרות של ילדים במשפחות אומנה | ליווי משפחות וילדים |
התמודדות עם פגיעות מיניות באומנה | זיהוי איתותי מצוקה באומנה

לקראת סיום

תהליכי פרידה וסיום | הכנת הנער/ה לחיים עצמאיים



פירסומים
נוספים
בסידרה:

עריכה:

מוריה לוי - חברת רום
שלווה ליבוביץ - משרד הרווחה והשירותים החברתיים
שרית ויזל - אשלים

עריכה לשונית: עינת אינשטיין

הבאה לדפוס: אושרית גבאי, אשלים

מזכירות ותיאום: סימונה דוד, אשל

עיצוב וביצוע גרפי: פנינה נחמיאס, ג'וינט ישראל

מנהלת מיד"א - מרכז ידע אשלים: ד"ר ליאת בן-דוד

מנהל ההוצאה לאור: טוביה מנדלסון

תמוז-אב תש"ע - 2010

כל הזכויות שמורות לאשלים - העמותה לתיכנון ולפיתוח שירותים לילדים ובני נוער בסיכון ומשפחותיהם
(ע"ר) מיסודו של ג'וינט ישראל ובתמיכתן של ממשלת ישראל והפדרציה היהודית של ניו-יורק

www.ashalim.org.il

משרד הרווחה והשירותים החברתיים חרט על דגלו את מדיניות "עם הפנים לקהילה". מדיניות זו מחייבת את גורמי המקצוע לעשות את מלוא המאמצים המקצועיים כדי שהילד ומשפחתו יקבלו את המענה המקצועי בתוך הקהילה. לשם כך פיתח המשרד מספר רב של תכניות, אשר במרכזן התכניות "עם הפנים לקהילה", התכנית הלאומית לילדים ונוער בסיכון, תכנית "עם הפנים לקהילה ב" והתכנית לאיתור ילדים בסכנה. בסוף שנת 2009 הסתיים תהליך מיפוי של מחצית מהילדים אשר נמצאים בסיכון במדינה, ואני תקווה כי מיפוי מדויק זה יעשה גם ביתר האזורים. כמו כן, התקציבים שמוקצים לנושא של ילדים ונוער הולכים וגדלים ונאמדים בסכומים שלא ידענו בעבר.

עם זאת, עדיין יש ילדים אשר למרות כל המאמצים לא יכולים להישאר בבית ההורים היות שהם נמצאים במצבי סיכון, ולכן מתקבלות החלטות בבתי המשפט ובוועדות לתכנון טיפול על נזקקות לה-שמה חוץ-ביתית.

אני מאמין בלב שלם כי השמה במסגרת משפחת אומנה היא אחת מדרכי הטיפול הטובות ביותר הקיימות אצלנו. כמנכ"ל המשרד אני שואף לטפח, לקדם ולהרחיב את התחום כדי שיותר ילדים ייהנו מהשהות במשפחה אומנת.

בניגוד לעולם המערבי, במדינת ישראל מושמים מרבית הילדים במערכת הפנימייתית, ולא באומנה. אנו שוקדים רבות על ביצוע רפורמות מרחיקות לכת וכבר כיום נמצאים בתהליכים אינטנסיביים להגדלת מספרן של משפחות האומנה. בד בבד, אנו מנסים לשפר, לייעל ולהיטיב את הסיוע ואת התמיכה הניתנים למשפחות וכן להעמיק את איכות השירות הניתן לילדים ולמשפחות.

כדי להצליח במשימות שפירטתי לעיל חלה על כולנו החובה להרחיב ולהפיץ את הידע המקצועי הקיים בקרבנו, להמשיך וללמוד את התחום, הן בקבוצת הלמידה והן בקהילת הידע הווירטואלית. אין לי ספק כי כתיבת התורה המקצועית היא התפוקה של הלימוד, ועל כך מגיעה מילת תודה לכל העוסקים במלאכה.

השר הרצוג ואנוכי מנסים לקדם בשנתיים האחרונות תהליך משלים, שנועד לתת למשפחות אומנה את האפשרות לאמץ את הילדים אשר שוהים אצלם ובית המשפט קבע כי ישוחררו לאימוץ. אנו סבורים כי זוהי פעולה חשובה אשר יכולה לחולל שינוי ולהיטיב הן עם הילדים והן עם המשפחות, אשר בראשית הדרך חוששות מהתקשרות אל הילד מחד גיסא ומקבלת ההחלטה על אימוץ מאידך גיסא.

אני תקווה כי ביצוע השינויים והשקעת המשאבים והתשומות יחוללו שינוי מהותי ויביאו לשיפור של כלל מערך האומנה. בהתפתחות המענה של האומנה יש ביטוי ערכי למעורבות חברתית, לערבות הדדית ולפיתוח "החברה האזרחית".

המשיכו במעשיכם החשובים, השקיעו ופתחו תורות חדשות וזכרו כי ההשקעה שלכם תורמת לילדים הזקוקים לכם.

נחום איצקוביץ
מנכ"ל משרד הרווחה
והשירותים החברתיים

אמנת האו"ם בדבר זכויות הילד מציינת: "...על הילד, לצורך התפתחות מלאה והרמונית של אישיותו, לגדול בסביבה משפחתית, באווירה של אושר, אהבה והבנה..."

האומנה היא חלופה טיפולית לילדים שיש להוציאם מהבית, לפרק זמן קצר או ארוך. האווירה הביתית והאינטימית באומנה, קיומן של דמויות קבועות המטפלות בילד וההתייחסות האישית למכלול צרכיו הפיזיים והרגשיים של הילד נועדו להקטין את הנזק הנגרם על ידי ניתוק הילד מהוריו הביולוגיים ומסביבתו הטבעית.

אשלים החלה לפני כמה שנים את מעורבותה בתחום האומנה, כחלק מפעילותה הכוללת בתחום החוץ-ביתי. תכנית "אומנה בראש" שמה לה למטרה להעמיק ולחזק את שירות האומנה. המעורבות התבטאה בשני מישורים עיקריים: פיתוח צוותים מקצועיים ופיתוח ידע ודרכי התערבות.

פיתוח ידע הנו תהליך משמעותי וחשוב לכל ארגון מקצועי הרוצה להטביע את חותמו בשדה מעורבותו.

תחום האומנה השכיל להוביל תהליכי פיתוח ידע מרשימים, ואין ספק כי גיבושו של הידע לכלל תורה מקצועית אחת יעזור בשדרוג העבודה המקצועית והשירות הניתן למשפחות וילדים.

חוברת זו לא הייתה יוצאת לאור ללא מעורבותם ופעילותם הנמרצת של שותפינו במשרד הרווחה, בעמותות האומנה ובקרן רש"י.

תודה מיוחדת לאנשי צוות אשלים שהיו מעורבים בפיתוח התכנית ובהפעלתה - שחר שומן, מנהל יחידת ילדים ונוער, ושרית ויזל, מנהלת תכניות.

דר' רמי סולימני
מנכ"ל אשלים

מערך החברות המקצועיות בנושאים שונים של תהליכי העבודה בתחום משפחות אומנה הנו פרי של עשייה רבת שנים ושל תהליכי למידה מעמיקים.

תחום האומנה ידוע בהיותו פורץ דרך ועוקר הרים מחד גיסא, אך גם ביכולתו להטמיע ולבסס שינויים מאידך גיסא.

אנשי המקצוע הנאמנים והמסורים לטובת הילדים אינם שוקטים על שמריהם. קיימת המודעות לצורך בשיפור תמידי וכן קיימת ההבנה שכדי שהאיכות תתממש ותשתפר נדרשת למידה תמידית וממוקדת תוצאות.

השיטה המנצחת שנבחרה הנה המודל המשלב עשייה יומיומית, קהילת ידע וקבוצת למידה אינטנסיבית ופעילה. שיטת הלמידה ב"חברותא" או "בית המדרש", הידועה מקדמת דנא, מפיקה את המיטב מכל אחת ואחד ואת המרב מכולם, וכמו תמיד השלם הנו יותר מסך חלקיו.

היכולת לאינטגרציה של תורות מקצועיות, ניסיון ומיומנויות, ידע ומידע נצברים והיכולת להפיק מתהליכים אלו כלים יישומיים לעבודת השטח אינן טריוויאליות, ועל כן ההערכה לפעולות אלו הנה עמוקה ורבה.

בתוכני שחברות אלו תעצמנה את רמת הידע והמיומנויות של כלל העובדים הסוציאליים המטפלים בילדים ובמשפחותיהם, תסייענה לאנשי המקצוע באשר הם, בהתמודדויות ובהתלבטויות שהן מנת חלקנו היומיומית ותאפשרנה לראות את האור שבאתגרים אלו.

היופי של התוצרת נובע מתחושת הביטחון שהחברות נשענות על תשתית מקצועית מבוססת רבת שנים ומהוות חוליה משמעותית בתהליך העשייה, הלמידה וההתפתחות המתמשכים.

יישר כוח לכל המעורבים בדבר שפתחו את עצמם ללמידה ההדדית, נתנו ממשאביהם האישיים ואפשרו בכך לכולנו ליהנות מפרי עשייתם:

ליקותיאל צבע, מנהל אגף תכנון, מחקר והכשרה ולצוות האגף; לדליה רוזניק, לצחי פיין ולאילן שריף, על מתן האפשרות ועל הפיתוח של קבוצת הלמידה וקהילות הידע - בלעדיהם התהליך לא היה מתקיים.

ל"אשלים" ולעמותות האומנה שהתגייסו למהלך וסייעו בהצלחתו.

לכל מפקחי האומנה בשירות ילד ונוער, באגף השיקום ובאגף לטיפול באדם המפגר, שיצרו וגיבשו את התוכן בתהליכי הלמידה.

לחברת "רום" בראשותה של מוריה לוי, אשר בהנחייתה השוטפת והאקטיבית הצלחנו כולנו להפוך חלום למציאות.

וכמובן, אחרונה חביבה, המנצחת על כל המלאכה, בכל המערכות, במסירות אין קץ ובאמונה פורצת כל מחסום, תודה עמוקה לשלווה לייבוביץ, המפקחת הארצית על האומנה בשירות ילד ונוער.

דליה לב-שדה

מנהלת שרות ילד ונוער

משרד הרווחה והשרותים החברתיים

תוכן עניינים:

עמוד	שם הפרק
9	רקע
11	מודל
12	התאמה עקרונית
12	התאמה עקרונית של ילד לאומנה
14	התאמה עקרונית של המשפחה הביולוגית
16	התאמה עקרונית של המשפחה האומנת
22	מרכיבי הלימה
22	מרכיבי הלימה בין המשפחה האומנת למשפחה הביולוגית
23	מרכיבי הלימה בין המשפחה האומנת לילד
25	בחינת ההתאמה ושיפורה
25	פעילות המחלקה לשירותים חברתיים
27	פעילות ענף האומנה
29	סיכום
30	ביבליוגרפיה

רקע

זכותו הטבעית של כל ילד לגדול בבית משפחתו הביולוגית, שאליה השתייך מיום לידתו. הדאגה להתפתחות תקינה של ילדים, להגשמתם העצמית ולהשתלבותם המועילה בחברה מוטלת באופן טבעי על ההורים הביולוגיים. אלה אמורים לספק לילדיהם יציבות וקשרים רגשיים מספקים, מודל להבנת דרך התנהגות מקובלת בתרבות, הדרכה והשגחה וכן תמיכה פסיכולוגית האמורה לסייע להם לעמוד בלחצי החיים (Benbenishty & Oyserman, 1991). במקרים שבהם ההורים אינם מסוגלים למלא את תפקידם, אמורה החברה לקחת על עצמה אחריות לטיפול בילד, לעתים באמצעות שילובו במסגרות חלופיות מחוץ לביתו. אחת המסגרות החלופיות הנה משפחה אומנת. השמת ילד במשפחה אומנת הנה משימה עדינה ומורכבת.

ילדים המושמים באומנה מתאפיינים בחסכים התפתחותיים בתחום הרגשי, הקוגניטיבי ולרוב גם הפיזי (מוסק, טאוס ושומודי, 1998). זאת הואיל ומרביתם באים מרקע של תפקוד משפחתי לקוי (יחסי אישות מעורערים בין בני הזוג, מחלת נפש של ההורים, מגבלות פיזיות ובריאותיות, עבריינות, זנות, שימוש בסמים ובאלכוהול, נטישה של אחד מההורים או מות אחד ההורים). החוויה של ליקוי חמור בתפקוד ההורים מעצבת את תפיסת העולם של ילדיהם, החווים חיים במרחב של מחסור מתמיד, נטול זיקה אישית, חום או תקווה (אילון וצמרון, 1990). יש להניח כי במרבית המקרים ההתקשרות עם הדמות המשמעותית הייתה לקויה (Bowlby, 1969; Howes, 1999), והיא גורמת לכך שילדים אלה נמצאים בסיכון התפתחותי גבוה. על כן מחויבת מסגרת האומנה לאפשר לילד טיפול מיטב, עקבי, אחראי ועשיר בגירויים (Perry, 1994), הנותן מענה הולם לצרכיו של הילד. בני המשפחה האומנת, וההורים במיוחד, אמורים להוות עבור הילד "אחרים משמעותיים", כלומר, מבוגרים אשר יש להם השפעה רבה על חייו, ואשר הוא יכול לפתח כלפיהם קשרי אהבה החיוניים להתפתחותו בתחומים: הרגשי, החברתי והקוגניטיבי (Galbo, 1986). זאת כתחליף וכפיצוי לאובדן המקורי של הורים ביולוגיים אשר לא יכלו לשמש עבורו בתפקיד ה"אחר המשמעותי" (Lynch & Cicchetti, 1992). הרעיון של "אחר משמעותי" תחליפי נתמך על ידי תיאוריית ההתקשרות ועל ידי הפיתוחים הנגזרים ממנה (Bowlby, 1969; Howes, 1999), הטוענים כי ילד שחווה התקשרות לא בטוחה עם הוריו מסוגל ליצור התקשרות בטוחה עם דמויות חלופיות, כל עוד אלה מסוגלות לספק לו רשת בטוחה להתפתחות תקינה. על דמויות אלה להעניק לו בראש ובראשונה קשר יציב וקבוע, אשר מספק טיפול פיזי ורגשי הולם ונותן תחושה של קבלה, נוחות, הגנה וביטחון. נמצא כי התקשרות בטוחה על ידי דמות חליפית יכולה לתקן, ולו באופן חלקי, את הנזק שנגרם לילדים אלה כתוצאה מחוסר העקביות שחוו בילדותם, ותורמת להסתגלותם הרגשית והחברתית של הילדים (Howes, 1999).

ההורים החליפיים, כמו הורים אומנים והורים מאמצים, זכו בספרות המקצועית לכינוי "הורים פסיכולוגיים" (Goldstein, Freud & Solnit, 1973, 1979). עליהם להוות מודל לילד ולפתח אצלו תחושת שייכות (מוסק ואחרים, 1998). על פי הספרות, הורים אומנים מהווים תחליף להורים הביולוגיים באמצעות רציפות של קשרים, יציבותם וקביעותם, וככל שאלה ישמשו תחליף טוב יותר לפונקציות ההוריות החסרות, כך הילדים הנמצאים במחיצתם יזכו לתפקוד רגשי וחברתי תקין יותר. הספרות מוצאת עדויות מחקריות לכך שהתרומות המרכזיות של הורים ביולוגיים ושל הורים אומנים להתפתחות הילד מתמקדות בהיבטים של: קביעות ויציבות בקשר עם הילד, בקבלתו, במעורבות בחייו, ביצירת מודל משפחתי עבורו, ובהעניקה של תחושת שייכות (מוסק ואחרים, 1998). ככל שההורים מעניקים מידה רבה יותר של כל אחד מהיבטים אלה, כך ההתפתחות הקוגניטיבית, הרגשית והחברתית של הילדים הגדלים במחיצתם תהיה טובה יותר.

אומנה כוללת כאמור שלושה שותפים - הילד, משפחתו הביולוגית והמשפחה האומנת. על כל אחד מהגורמים להיות מתאים לסוג כזה של שותפות. בנוסף, הצלחת האומנה תלויה לא מעט בהתאמה בין המשפחה הביולוגית למשפחה האומנת ובין הילד למשפחה האומנת. הגורמים המטפלים בילד ובמשפחה (הן ענף האומנה והן המחלקות לשירותים חברתיים) יכולים להשפיע על רמת ההתאמה על ידי התחשבות בנתונים הבסיסיים של כל אחד מאלו.

מאמר זה מנתח את הגורמים השונים המשפיעים על הצלחת ההתאמה. חשיבותו בכך שהוא משמש כלי ייחודי מעשי המסייע בקבלת החלטה משמעותית כל כך באומנה. זאת על רקע מציאות שבה רק באשר לחלק מהסידורים באומנה ניתן לומר בדיעבד שההתאמה אכן הייתה מיטבית.

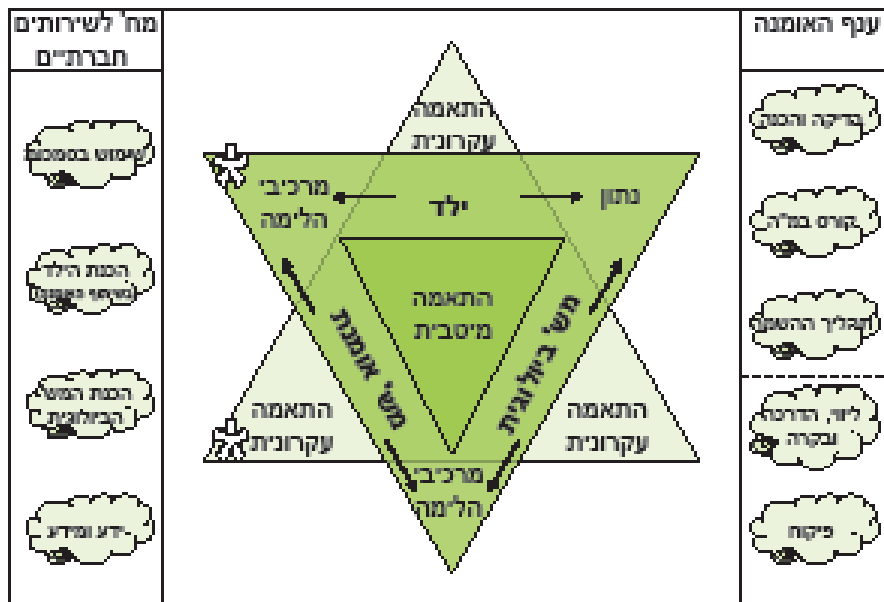
ייחודו הנוסף של המאמר בכך שהוא נבנה על ידי קהילת אומנה, קהילה שיתופית הכוללת גם גורמי רווחה במשרד הרווחה והשירותים החברתיים וגם נציגים של עמותות האומנה השונות הפועלות בישראל. המאמר נבנה על בסיס חכמת המעשה של שותפים אלו, תוך הסתייעות בחומרים אקדמיים קיימים ולמידתם, והוא מהווה מאמר שני בסדרת מאמרים העוסקים בפיתוח הידע התורתי של ענף האומנה.

מודל

ניתוח גורמי ההתאמה המיטבית מבוסס על שלושה רבדים:

1. ההתאמה העקרונית של כל אחד מהשותפים המרכזיים בפני עצמו לסידור של אומנה: הילד, המשפחה הביולוגית והמשפחה האומנת.
 2. ההתאמה בין השותפים המרכזיים לאומנה: בין הילד למשפחה האומנת, ובין המשפחה האומנת למשפחה הביולוגית.
 3. היכולת של ענף האומנה ושל המחלקות לשירותים חברתיים להשפיע על ההתאמה של הגורמים, כמתואר ברבדים לעיל.
- ניתן לתאר סט זה של מרכיבים באמצעות תרשים, כדלהלן:

מודל התאמה מיטבית של אומנה



המשך המסמך מנתח את הגורמים הללו, אחד לאחד.

התאמה עקרונית

באופן בסיסי, אף אדם לא בוחר מלכתחילה לשלוח את ילדיו לסידור של אומנה. מלכתחילה, רצוי וראוי שמשפחות ביולוגיות תגדלנה את ילדיהן. עם זאת, כאשר מתעורר הצורך, ומתעורר הרצון של משפחה להיות משפחה אומנת, יש לבחון אם, ברמה העקרונית, הסידור נכון ומתאים עבור כל הצדדים. לא כל סוג סידור יכול להתאים לכל משפחה ולכל ילד. אין ספק שדווקא האומנה קשה יותר במובנים מסוימים מסידור של אימוץ, משום שהיא מנציחה באופן יומיומי את השילוב המשולש ילד-משפחה אומנת-משפחה ביולוגית, ובגלל זמניותה.

התאמה עקרונית של הילד לאומנה

בבואנו לבחון התאמה עקרונית של ילד לסידור של אומנה, אנו זהירים. אין הגדרה תיאורטית של ילד המועמד ליציאה למסגרת חוץ-ביתית שלא מתאים אף פעם, בשום נסיבות, לסידור של אומנה, אך יש בהחלט גורמים המקשים את התאמתו העקרונית של הילד לסידור זה. יש לקחת אותם בחשבון בבואנו להציע סידור שכזה, ומאוחר יותר - בבחינת משפחה אומנת שתדע להכיל מקרים שעקרונית קשים ומאתגרים יותר מלכתחילה.

ציר הגיל:

ציר זה מהווה שיקול מרכזי בהתאמת ילד לאומנה - כאשר מדובר בתינוק, ובהנחה שסידור של אימוץ אינו עולה על הפרק, אומנה היא הסידור הבלעדי והאולטימטיבי. במיוחד בגיל הרך, עדיף סידור של משפחה אומנת על פני סידור במסגרות גדולות, שבהן קבוצת ילדים גדולה מתחרה על משאבים מועטים של כוח אדם מטפל, המתקשה להעניק מענה לצורך בדמויות קבועות ובחוויה של התקשרות עם דמויות מבוגרות. בצדו השני של הציר, כאשר נער מתבגר זקוק לסידור חוץ-ביתי, הוא יוכל להתאים לאומנה (מגיל ארבע-עשרה ואילך) רק אם יביע הסכמה לרעיון האומנה ויהיה מוכן להשתלב במשפחה. לרוב הסידור יצליח כאשר המשפחה מוכרת לנער מבעוד מועד. התנגדות עקרונית וממושכת לרעיון תכשיל מראש את הסידור, ולכן כדאי להימנע ממנו מלכתחילה.

המעורבות הנמוכה יותר של ההורים האומנים בחיי המתבגר וכן נטייה פחותה בגיל זה לקבל סידור שכזה, תואמים את הידוע לנו על השלב ההתפתחותי שבו נמצאים ילדים אלה - גיל ההתבגרות. הספרות המקצועית דנה ארוכות בכך שגיל ההתבגרות מתאפיין בקונפליקטים שונים בין המתבגר להוריו כחלק מגיבוש זהות ייחודית המובחנת מזו של הוריו. המתבגר מנסה להפגין עצמאות כלפי הוריו ועל כן עלול להתרחק מהם ולרצות שיגלו מעורבות נמוכה יותר בחייו (מוס, 1989; סולברג, 1995). המעורבות הרגשית הנמוכה יותר של ההורים האומנים בחייהם של הילדים בגיל ההתבגרות היא על כן נורמטיבית, ועשויה לשאת את תפוחותיו של גיל ההתבגרות. גיל זה קשה אף להורים ביולוגיים, קל וחומר להורים אומנים אשר מתמודדים עם ילדים שחוו דפוסי התקשרות לקויים בבסיסם. ממצאים אלה עשויים להסביר את הקושי המיוחד למצוא השמה למתבגרים (Avery, 2000) ואת ההצלחה הנמוכה יותר בהשמתם בהשוואה לילדים בגיל הצעיר (McAulley, 2000; Minty, 2000).

ילד עם צרכים מיוחדים:

ילד כזה יוכל להתאים לאומנה רק אם המשפחה שתקבלו תהיה מכילה ותקבל את חריגותו, וכן תהיה פנויה דיה לטפל בו ולהעניק לו את כל הטיפולים הרפואיים והרגשיים שלהם הוא זקוק.

ילד פוגע מינית:

עולה שאלה משמעותית באשר להתאמת ילד פוגע מינית למסגרת האומנה. מחד גיסא, אם יגדל אצל משפחה, יהיה פחות חריג מאשר אם יתויג כשייך לקבוצת "ילדים פוגעים מינית" בפנימייה טיפולית. מאידך גיסא, קשה למצוא משפחה אשר מסוגלת להתמודד עם ילד פוגע מינית במסגרת הקהילה. מובן שזו תצטרך להיות משפחה בשלה ומנוסה מאוד שילדיה גדולים בהרבה מהילד המועמד ושיש לה יכולת עמידה מול הקהילה (בית הספר, חברים, משפחה, שכנים וכו'). יש לשקול גם את המחיר שמשפחה אומנת זו עלולה לשלם מבחינה חברתית. נראה כי אין כיום משאבים לטיפול בילדים עם צרכים מסוג זה. כדי לנבא מקסימום הצלחה של ילד באומנה, יש להעריך נכונה את צורכי הילד, את עוצמתם ואת אינטנסיביות המענים הנדרשת. בהתאם לכך, יש להחליט לא רק אם הסידור של אומנה נכון ומתאים, אלא גם לאיזו אומנה להפנות את הילד - רגילה או טיפולית.

התאמה עקרונית של המשפחה הביולוגית

בבואנו לבחון התאמה עקרונית של משפחה ביולוגית לסידור אחד מילדיה באומנה, עלינו להיות מודעים לגורמים המעכבים/מקדמים התאמה זו ולקחתם בחשבון בבואנו להציע חלופה חוץ-ביתית זו:

ברכת הדרך:

גורם חשוב וקריטי להצלחת הסידור באומנה הוא הסכמת ההורים הביולוגיים לסידור ומתן "ברכת הדרך" לילדם, אשר יכול לבוא לידי ביטוי מעצם הסכמתם לפיתרון זה, שהוצע במסגרת הוועדה לתכניות טיפול והערכה.

ל"ברכת הדרך" משמעויות פסיכולוגיות קריטיות הן עבור הילד והן עבור ההורים. ילד המקבל מסר של "ברכת הדרך" מהוריו, מבין כי הוריו תומכים בהוצאתו הזמנית מחיק המשפחה למשפחה אחרת שיש ביכולתה בעת הזאת לתת מענה לצרכיו, ושבאופן זמני משפחתו אינה מסוגלת לכך. הילד מקבל מסר שהוא אינו נדחה ולא מוזנח על ידי הוריו. מסר זה מחזק את ערך ההורים בעיני הילד ואף את ערכו שלו בעיני עצמו.

ההורים הנותנים את "ברכת הדרך" לילדם מפנימים, או לפחות מבינים, כי בתנאים שנוצרו הם אינם יכולים לגדל אותו בשלב זה בחייהם (מסיבות שונות), ולכן מתוך דאגה ואהבה לילדם הם מעבירים אותו באופן זמני לטיפולם של הורים אחרים שהביעו נכונות לדאוג לצרכיו.

הורה הנמצא בעמדה שהוא המוסר את ילדו לאחר, מבין גם שכדי לקבל בחזרה את "המשכון" היקר שהעביר לאחר, עליו לעמוד קשה להשתנות ו/או לשנות את מצבו כדי שיוכל לזכות שוב באוצר האישי שלו שהניח בידי אחרים.

לכן גם במצב של העברת תינוק מבית החולים היישר למשפחה אומנת, אף על פי שהפעוט עדיין לא מבין דבר, חשוב לפחות מבחינת ההורים לבצע את אקט "המסירה" בעצמם, וזאת על מנת לחוש שהדבר לא נכפה עליהם ושהם שותפים להחלטה. אקט המסירה מסייע להורים להקחות את רגשי האשם שילוו אותם בהמשך, ובכך לאפשר קשר עם ילדם שבאומנה, ובבוא העת הם יהיו מסוגלים לקבל את הילד בחזרה לחיק משפחתם ולגדלו. שותפות ההורים בתהליך יכולה גם להקחות את תחושת הכישלון אשר עלולה ללוות אותם בהמשך.

אם התהליך לא נעשה נכון ואין "ברכת דרך" לילדים, ההורים יחוו תחושה חזקה של כישלון ורגשות אשם העלולים לגרום לניתוק הקשר עם הילד ו/או למאבק בהורים האומנים כיוון שקשה יהיה להם לחוות את הכישלון שלהם בטיפול בילדם מול ההצלחה של משפחת אומנה.

חשוב מאד ששני ההורים יהיו שותפים להחלטה, במיוחד אם מדובר בהורים גרושים.

יש חשיבות רבה לקבלת "ברכת הדרך" גם מדמויות דומיננטיות מתוך המשפחה המורחבת שיש להן השפעה על החלטות ההורים, כגון סבים, אחים ודודים.

במשפחה בעלת היכרות מוקדמת עם נושא ההוצאה החוץ-ביתית בכלל ועם האומנה בפרט, מתן "ברכת הדרך" או אי-מתן ברכת הדרך יהיו תלויים בחוויה שבני אותה משפחה חוו.

להשתייכות קבוצתית/מגזרית יש השפעה ניכרת על העמדה שתינקט כלפי האומנה. לדוגמא: פתרון האומנה לא היה מקובל במגזר הערבי במשך שנים, וזאת מתוך הדעה הרווחת שהמשפחה המורחבת מחויבת להתארגן ולמצוא פתרון בתוכה.

לסיכום, "ברכת הדרך" ואקט המסירה מעמידים את ההורים הביולוגיים בעמדה אקטיבית של כאלה שהיו שותפים להחלטה ולתהליך ההעברה של ילדם, דבר המשפיע באופן פסיכולוגי על תחושת הערך העצמי שלהם.

עמדה פסיכולוגית זו של ההורים נקלטת על ידי הילדים ומאפשרת גם להם להרגיש שווי ערך, דבר שיספיע על הדימוי העצמי שלהם ועל קשריהם עם משפחותיהם ועם משפחת האומנה.

קבלת אחריות על חוסר תפקוד:

גורם נוסף המשפיע על ההצלחה של סידור אומנה הנו יכולתם של ההורים הביולוגיים להפנים שבשלב זה של חייהם יש ירידה בתפקוד שלהם ושהם חייבים לסדר את ילדם במסגרת חוץ-ביתית. על ההורים להבין ולהפנים שהאלטרנטיבה המיטיבה עבור הילד היא אומנה. יכולת ההורים לקחת אחריות על מצבם תתבטא בהסכמה לקבל ליווי מקצועי ותמיכה מגורמי הרווחה וכן להתחיל תהליך טיפולי, מה שמגדיל את הסיכוי שיפנימו ויכללו לעשות את ההפרדה בין צורכיהם לצורכי הילד.

פרידה מהילד:

יכולת הפרידה מהילד הנה גורם המשפיע אף הוא על המשפחה הביולוגית. יכולת הפרידה קלה יותר כשמבהירים להורים שסידור האומנה הנו זמני לצורך השלמת הורות ושהם ממשיכים להיות ההורים וחלק חשוב מחייו של הילד; חשוב לתת להם את תחושת השותפות בנוגע לסידור. לכן חשוב לשאול אותם ולבקש מהם פרטים על הילד, כגון: מה הוא אוהב לאכול, כיצד הוא נרדם בלילה, באילו משחקים הוא אוהב לשחק וכדומה. משתפים אותם בחוויות העוברות על הילד ומדווחים להם על התקדמותו וכמה הוא מזכיר אותם ומדבר עליהם.

מעורבות:

בצד יכולתם של ההורים להיפרד נדרשת מהם יכולת להמשיך להישאר מעורבים רגשית וקונקרטיית וינר ווינר, 1990 (Mahoney, 1981; Coates, 1981) עלינו לזכור כי התפתחות רגשית וחברתית תקינה של ילדים הנמצאים במסגרת חוץ-ביתית קשורה לתמיכה מצד משפחתו הביולוגית של הילד וינר ווינר, 1990 (Mahoney, 1981; Coates, 1981); אף על פי שילדים הגדלים באומנה מתאפיינים בכך שהוריהם לא היו מסוגלים להיות מעורבים בחייהם עקב עיסוק יתר בצורכי עצמם על חשבון צורכי ילדיהם (שטיינהאואר, 1985), כאשר הילד נמצא במסגרת חוץ-ביתית, יש חשיבות רבה ליכולתם של ההורים הביולוגיים להיות מעורבים בחייו החדשים (אליצור, 1996).

התאמה עקרונית של המשפחה האומנת

משפחה, מעצם פנייתה לשמש כמשפחת אומנה לילד, מבטאת רצון כן להיות משפחה לילד שאינו ילדה הביולוגי. תפקידנו כגורמים מקצועיים באומנה הנו לבדוק את פוטנציאל המימוש של הרצון הטוב לכדי עשייה מוצלחת בפועל. אנו רואים חשיבות רבה בבירור מניעי המשפחות הפונות לאומנה. משפחות אשר המניע המרכזי שלהן הנו כלכלי (המונעות מצרכים כלכליים בבסיסן) אינן מתאימות לאומנה, כי הרי זו לא עבודה אלא אורח חיים מורכב ומאתגר ביותר. נבדוק אם פנייתם לאומנה מושתת על צרכים רגשיים כמו: המשך מימוש של הורות או מימוש של הורות חסרה, פנטזיית הצלה, צורך לחוות הצלחה, תחושת שליחות ונתינה לקברה כדרך חיים. יש להעריך אם המשפחה כולה, כולל הילדים, רואה עצמה שותפה לרעיון האומנה ומסוגלת לכך.

ניסיון רב שנים של אנשי המקצוע המומחים בתחום הטיפול בילדים בסיכון, בהתאמה של משפחות לשמש כמשפחות אומנה וכן בהבנת מורכבותה הרבה של עבודה בשותפות עם המשפחה הביולוגית ועם מערכת שירותי הרווחה מלמד שיש לבדוק פרמטרים מרכזיים של התאמה של משפחה למלא צרכים אלו ואת יכולתה לעמוד במכלול האתגרים שתפקיד מורכב זה מציב. תכנית ב"מ"ה (תכנית אמריקאית אשר אומצה על ידי משרד הרווחה בארץ) מגדירה שתים-עשרה מיומנויות הכרחיות הנדרשות מהורים אומנים לשם מילוי תפקידם, ואלו הן:

1. הכר את משפחתך (מאפייני המשפחה)

מיומנות מרכזית אשר תפקידה לרכז מידע רב בנוגע למשפחה - מאפייני חברי המשפחה, חלוקת תפקידים, גבולות ותת-מערכות, תחומי עניין, דפוסי תקשורת, מידת ההיכרות של חברי המשפחה זה עם זה ומודעותם לכוחותיהם ולצורכיהם. ידוע כי גידול ילד באומנה מצריך משאבים רגשיים ומשאבים של זמן, ולכן צריך להעריך אם למשפחה יש המשאבים האלו באופן כללי ובזמן פנייתה לאומנה בפרט. למשל, משפחה אשר עסוקה בתחילת פיתוח קריירה לא תהיה פנויה לטפל בילד ולהיענות למכלול צרכיו. היא לא תוכל להיות מעורבת בחייו כפי שהוא צריך, במיוחד בתחילת ההשמה.

באופן כללי ניתן לומר כי משפחות אשר הגיעו לבשלות כלשהי בזוגיות ובהורות תוכלנה להעמיק בהיכרותן את עצמן - את צורכיהן ואת כוחותיהן. משפחות אלו, אשר הספיקו להתנסות במגוון גילאי ילדים ואשר אינן טרודות בהנחת יסודות ביתן-הן מבחינה כלכלית ורגשית, סביר שתוכלנה להיות פנויות יותר למשימת האומנה.

ברצוננו להדגיש סוגיות מרכזיות במיומנות זו, שחשוב להעריך במסגרת הבדיקה:

גמישות מול נוקשות - אחת התכונות הנדרשות כדי לגדל ילד שאינו ביולוגי והגיע ממשפחה אחרת בעלת קודים תרבותיים או ערכיים שונים, היא גמישות מחשבתית ויכולת לפתיחות. לכל משפחה יש מערכת ערכים ומנהגים הכוללת דברים שמתגמשים בהם ודברים אשר נחשבים כ"קווים אדומים", למשל איסור לשקר ולקלל, דבר שדווקא מאפיין פעמים רבות ילדים בסיכון. בתהליך ההערכה של משפחה כדאי לבדוק מהם אותם "קווים אדומים" ואם הבנת מאפייני האוכלוסייה של ילדים בסיכון ושל צורכיהם (מידע שעל מנחה האומנה לתת) יוצרת גמישות או שנחשפת נוקשות. נוקשות לא תתבטא בהכרח רק במה שההורים מגדירים בעצמם כ"קו אדום", אלא באמצעות זיהוי של דפוסים הוריים, ועל כן תתבטא למשל גם בהקפדה יתרה על הישגים לימודיים וטיפוח תחביבים וכישורים רבים. ילדים באומנה שהוצאו מהבית בשל קשיי תפקוד של הוריהם, הוצבו לא פעם בפני דרישות נוקשות מדי של הוריהם או בפני מצב שבו לא הוצבו בפניהם דרישות כלל. ההורים אשר לא הציבו דרישות כלל מתאפיינים בחוסר הקפדה על סדר יום, בהיעדר כללים ברורים ובמתן חופש פעולה רחב מדי עד למצב קיצוני שבו ההורים אינם מעורבים בחיי הילד ואפילו אדישים כלפיו ומזניחים אותו.

קביעות ויציבות - ילדים בסיכון מתאפיינים בכך שבמהלך התפתחותם חוו חוסר רציפות, ניתוקים בקשרים ראשוניים ומסגרת משפחתית בלתי יציבה (אליצור, 1996). ככל שהפגיעה בקביעות של הקשר עם ההורים הביולוגיים ובהמשכיות שלו מוקדמת יותר, כך הסיכון לפגיעה בהתפתחות הילד גדול יותר (כהן, 2000). לאור זאת, ילדים באומנה זקוקים יותר מכול לקביעות, יציבות, זמינות ומחויבות של ההורים האומנים לקשר, כלומר - לטיפול פיזי ורגשי יציב, רציף וקבוע עם דמות מטפל מבוגר (Howes, 1999). לאור זאת, קיימת חשיבות מכרעת ליכולת ההורים להתמיד בסידור האומנה כל עוד הילד זקוק לו. בתהליך הבדיקה יש לברר לעומק עד כמה קביעות ויציבות מאפיינות את בני הזוג ואת המשפחה בכלל: יציבות במקום עבודה, מעברי דירות, התמדה בטיפול בעצמם ובילדים (למשל, העזרות בקלינאי תקשורת, וכדומה). יש להדגיש את חשיבות היכולת להתמדה וליציבות בתפקיד של המשפחה האומנת.

הצורך בקביעות בחיי הילד הוכר הן על פי תיאוריות התפתחותיות מרכזיות (כמו תיאוריית ההתקשרות ותיאוריית העצמי) והן במחקר. יש הרואים בהיבט זה את האלמנט המרכזי ביותר בהתפתחות של ילדים באומנה (בן רבי, 1990; Shlonsky & Berrick, 2001; Goldstein, Freud & Solnit, 1979). הטיפול העקבי נקרא בפי פרייברג (בתוך אילון וצמרין, 1990) "שפת האהבה", והוא ממוזג דאגה הורית רגישה לצרכיו של הילד עם עקביות ועם אמינות (אילון, 1983; אילון וצמרין, 1990). (Redding, 2000) Fried & Britner מדגישים כי קביעות המאפשרת התקשרות רגשית היא תנאי חשוב ביותר להתפתחות של הילד, ולכן יש לנסות להבטיח יציבות באומנה, ולשם כך יש להשקיע מאמץ רב בהתאמה בין משפחה מועמדת לבין הילד ובעיותיו. (Avery 2000), אשר חקר לעומק תיקים של שמונים ילדים קשים במיוחד להשמה מפאת בעיות מורכבות וגילם המבוגר, קבע בבירור כי גם כאשר משפחה אינה יכולה להיות ביחסי התקשרות חזקים עם הילד בגלל ריבוי בעיותיו, עצם הקביעות של המשפחה האומנת בחייו תורמת באופן משמעותי להתפתחותו (ראה גם מחקרו של כהן, 2000, באותו עניין). נמצא גם כי סידור ארעי של משפחות אומנה שבו הילדים עוברים ממשפחה אומנת אחת למשפחה אומנת אחרת, פוגם רבות ביכולת הילדים לפתח יחסים משמעותיים ומעכב את התפתחותם הרגשית והחברתית (Eaglstien & Zober, 1985).

McAuley 2000, אשר חקר הסתגלות ילדים לאומנה ארוכת טווח, מצא כי תקופת שהות ארוכה של ילד במשפחה הייתה קשורה לרמת תוקפנות נמוכה יותר, על פי דיווחי ההורים האומנים. גם מחקרו של (Bretherton 1987, בתוך בקר, 1995) מצא כי ילדים אשר הוריהם האומנים מילאו את תפקידיהם בצורה קבועה ובטוחה והעניקו לילדיהם התקשרות בטוחה וקבועה, הצליחו לשלוט טוב יותר על דחפים ועל רגשות, ובמילים אחרות - לא גילו התנהגות תוקפנית.

2. תקשורת יעילה

תקשורת היא מיומנות הכרחית בכל קשר בין בני אדם. הורים אומנים, מעצם תפקידם, נדרשים להיות בקשר עם גורמים רבים, כמו: עובד סוציאלי, הורים ביולוגיים, מערכות חינוך, מטפלים וכיוצא בזה. כמו כן, בשגרת החיים באומנה, ההורים האומנים נאלצים להתמודד תכופות עם מצבי קונפליקט ולחץ. אנו מצפים כי ידעו להתנהל בסיטואציות שונות בצורה יעילה אשר תקדם את צרכי הילד.

תפקיד חשוב לא פחות של ההורים האומנים הוא להוות מודל לחיקוי וללמידה עבור הילד. מצופה מהם לאפשר לילד לחוות קשר עם משפחה הממלאת פונקציות משפחתיות בסיסיות, שכן המשפחה היא מוסד הסוציאליזציה הראשון של החברה (Seaberg, 1990). פונקציות אלה כוללות, בין היתר, למידה של דרכי תקשורת פתוחות ותקינות בין חברי המשפחה (סולברג, 1995) ולמידת דפוסים נאותים לחלוקת תפקידים במשפחה (שטיינהאואר, 1985). ככל שההורים האומנים יעודדו את הילד להבנת דעה ולעצמאות, תוך מתן לגיטימציה לבטא את מכלול רגשותיו ולספר את סיפור חייו המורכב על היבטיו השונים, כך הם יתרמו לתפקוד טוב יותר של הילד הנמצא במחיצתם (סגל, Redding, 1983; Fried & Britner, 2000).

במהלך תהליך הבדיקה יש לשים לב אם קיימת הגנתיות יתר או נושאים שמתחמקים מלדבר עליהם ונשארים בתהליך הבדיקה בבחינת "חור שחור".

3. הכר את הילדים

הורות לילדים באומנה, שחוו הזנחה ו/או התעללות לסוגיה השונים, היא הורות שצריכה לזהות בו-זמנית את הכוחות של הילדים ואת צורכיהם המיוחדים. יש לבדוק מה מידת ההיכרות של ההורים עם ילדים בכלל, כיצד הם מתמודדים עם ילדיהם הביולוגיים (אם יש להם ילדים) ועד כמה ההורות שלהם מובחנת ובעלת רגישות לכל ילד, בהתאם לצרכיו ולכוחותיו. יש לבדוק אם יש להם ניסיון מקצועי כלשהו עם ילדים שחוו מצוקה או אם נפגשו באוכלוסייה זו בדרך כלשהי, ואם יש להם ניסיון בגידול של ילדים שאינם ילדיהם הביולוגיים או באירוח קבוע שלהם.

קיימות קבוצות ילדים בעלי מאפיינים ספציפיים, כגון ילדים עם הפרעות קשב וריכוז, בני נוער, ילדים עם הפרעות התקשורת ועוד, אשר הטיפול בהם מורכב במיוחד. ילדים אלו זקוקים למשפחות בעלות סיבולת גבוהה ואף ניסיון בהורות ובהתמודדות עם קשיים.

4. לבנות על כוחות ולענות על צרכים

ילדים שחוו מצוקה ומוצאים מביתם, נמצאים בתקופה של משבר. אף על פי כן חשוב לזכור כי לכל ילד יש תחומי חוזק, שאותם חשוב לאתר, לחזק ולהעצים, ולצדם תחומים שבהם הוא זקוק לעזרה ולטיפול. חשוב שהורים אומנים יהיו מסוגלים לאתר את הכוחות ואת הצרכים של הילד ולתארם במונחים מוחשיים, הן לילד והן לסביבה (מנחה האומנה, בית הספר, גורמים קהילתיים וכדומה). במהלך תהליך הבדיקה נבחן עד כמה ערים בני הזוג לכוחותיהם ולצורכיהם שלהם וכן לכוחות ולצרכים של ילדיהם. נבדוק כמה מקום הם נותנים בפועל למימוש כוחותיהם ואילו מענים הם נותנים לצורכיהם.

5. לעבוד בשותפות

אומנה במהותה הנה עבודה בשותפות בכמה מישורים: בין המשפחה האומנת למשפחה הביולוגית, בין המשפחה האומנת לשירות האומנה ובין שירות האומנה למחלקת הרווחה. המיומנות של עבודה בשותפות הנה קריטית להצלחת האומנה. בשונה מאימוץ, שבו נמדדת המשפחה בעיקר ביכולתה להתמודד עם צרכיו המורכבים של הילד, הרי שבאומנה שותפים בגידול הילד כמה גורמים החייבים

לעבוד בשותפות ביניהם כדי להצליח במשימה. חשוב לזכור כי להורי האומנה (אלא אם הם אפטרופסים) אין מעמד משפטי פורמלי בנוגע לילד, ואף על פי שהם המטפלים העיקריים בו, הם נדרשים לעתים קרובות ליישם החלטות שנקבעו על ידי גופים אחרים (בית-המשפט, ועדה לתכנון טיפול, שירותי האומנה והרווחה). בתהליך הבדיקה חשוב לעזור להורים האומנים להפנים את מהות תפקידם ולבדוק בפועל את יכולתם לעבוד בשותפות עם מנחה האומנה הבודק, לדוגמא: מילוי טפסים, עמידה בלוח זמנים, דרישה לחשיפה, מילוי משימות שנדרשות מהם. יש לבדוק את מוכנותם לקבל סיוע מאנשי מקצוע, להעריך את כוחותיהם, את צורכיהם כהורים ואת יכולתם לדעת במי להיעזר ומתי. כמו כן, דרך ממליצים נבדקת העבודה בשותפות במסגרות החינוך של ילדיהם, בצוות בעבודה וכדומה.

6. יכולת התמודדות עם אובדנים והתקשרות

כל אומנה מתחילה באובדן מעצם היותה פתרון המהווה חלופה הורית למצב הטבעי שבו ילד גדל עם הוריו הביולוגיים. האובדן של ילדי האומנה הוא אובדן כפול. האובדן הראשוני הוא נסיבות חייהם, אשר הביאו להזדקקות להוצאה לסיודר החוץ-ביתי, והאובדן הנוסף הוא עצם היציאה ממקום מוכר וטבעי למקום חדש וזר. הטיפול בילד במצב משברי עשוי לעורר תחושות פנימיות של כאב, חרדה ואובדנים קודמים שחוו ההורים האומנים, ולעתים גם ילדיהם. בתהליך הבדיקה חשוב להכיר לעומק את ניסיון החיים של המשפחה ואת דרכי ההתמודדות שלה עם קשיים שחוו בני המשפחה בדרך, למשל: ניסיונם האישי כילדים, האם חוו אובדנים במהלך התפתחותם והאם חוויות אלו עובדו, ומה מקום החוויה בהחלטתם להיות אומנים. יש להעריך את החוסן הרגשי של המשפחה ואת הכוחות שלה להתמודדות עם מצבים שונים בחיי הילד באומנה. מניסיונו בתחום, משפחות אומנה חוות מצבי מסכול רבים בגידול הילד, וחולף זמן עד שרויים נחת מגידולו. אי לכך, משפחות הזקוקות לחוויה של הצלחה מיידית או הזקוקות לאישור להורותם דרך הצטיינות של הילד בלימודים, למשל, עלולות לא לקבל את הילד כפי שהוא, ובכך לא לספק את צרכיו, אלא לעצב את הילד על פי צורכיהן.

7. לשלוט בהתנהגויות

אחד מהמאפיינים של ילדים בכלל ושל ילדי אומנה בפרט הוא שהם אינם מדברים על תחושותיהם, אלא מתנהגים אותן. הילדים, אשר חוו כבר אכזבה ונטישה, נוטים לבחון את יכולת העמידות של ההורים האומנים. הניסיון בשטח מורה כי בשלבים הראשונים של האומנה מתבטאת הפגיעה הרגשית של הילדים בהתנהגות המתאפיינת באחד משני דפוסים מרכזיים. האחד, תוקפנות והיעדר ריסון עצמי, המתבטא בהתנהגויות שאינן נורמטיביות (Magen, Levin & Yeshurun, 1991) כמו גנבות, קללות (ויניקוט, 1995), שבירת חפצים וצעצועים, הטחת הראש בקיר, קפיצה ממקומות גבוהים, משחק בחשמל, נשיכות והתנהגויות שונות המסכנות אותם ואת האחרים (וינר ווינר, 1990). לעומת זאת, הדפוס האחר הוא בחירה בריצוי של המבוגר בכל מחיר (אילון וצמירין, 1990). למשל, הילדים ייקחו יזמה וינקו את בית המשפחה, והיו בעלי נכונות לבצע את מה שילדי המשפחה מסרבים לעשות (ויניקוט, 1995). ההורים האומנים זקוקים לידע וליכולת להתמודד נכונה עם התנהגויות מאתגרות אלו. בתהליך הבדיקה נבחנות דרכי המשמעת שאותן חוו ההורים בעצמם בילדותם, וכן דרכי המשמעת שבאמצעותן הם מטילים משמעת על ילדיהם. מוסבר להורים באופן חד-משמעי כי אין לנקוט דרכי משמעת של ענישה פיזית, של השפלה או של מניעת זכויות בסיסיות כגון מזון, ביקור הורים וכדומה. הורים אומנים אשר ידעו לקבל את הילד כפי שהוא ולהכיל הן את הרצון לרצות והן את התוקפנות הרבה של הילד, יוכלו להקטין את הנזק שכבר נגרם ויתרמו לתפקוד רגשי וחברתי תקין של הילד (ויניקוט, 1995; וינר ווינר, 1990).

8. לבנות קשרים

אחד התפקידים החשובים של הורים אומנים הוא לעזור לילד לשמר את קשריו עם משפחתו הביולוגית ולשמור על זהותו. קבלת משפחתו הביולוגית של הילד הכרחית כדי לתת לילד חוויה של קבלה אמיתית שלו עצמו. בתהליך הבדיקה נבחנים הקשרים של בני המשפחה עם משפחתם המורחבת ועם חבריהם. מושם דגש מיוחד על קשרים עם ילדים ביולוגיים בוגרים ומשפחותיהם, קשר עם בני זוג לשעבר במקרה של גירושין, קשר עם ילדים חורגים במקרים רלוונטיים, ומקרים שונים של סכסוכים ומריבות במשפחה המורחבת (סכסוכי ירושה וכדומה). משפחות אשר נוטות לנתק יחסים בעקבות מריבות ולשמור טינה, עלולות להתקשות לקבל את הצורך של הילד בשמירה על קשר עם משפחתו לאחר שנפגע ממנה. משפחות שהתנסו במשברים במשפחה והצליחו לשמר את הקשרים, הן לרוב בעלות כוחות וידע בתחום זה, ואלו עשויים לעזור להורים בתפקידם כאומנים. הורים אשר להם דימוי עצמי הורי שלם ויציב, יוכלו לקבל את הוריו הביולוגיים של הילד ללא התנשאות מחד גיסא וללא תחושת איום מאידך גיסא.

בנוסף מצופים ההורים האומנים לעזור לילד ביצירת קשרים חברתיים בכלל. הסתגלות חברתית מהווה מרכיב חשוב בהתפתחות רגשית תקינה. הכוונה ליכולת ליצור קשרים חברתיים עם בני קבוצת הגיל, לנהל עמם משחק משותף ולהיות מקובל ומוערך על ידם (וינר ווינר, 1990; Howes, 1999). הסתגלות חברתית תקינה נבנית על בסיס הרגשת ביטחון של הילד בקשר עם הוריו, המעודדים אותו ליצור קשר עם אנשים אחרים (שטיינהאואר, 1985) וכן לעזור לזולת (סולברג, 1995). בהיעדר הסתגלות חברתית תקינה, קיימת נטייה להתנהגויות אנטי חברתיות, כולל אלימות פיזית ומילולית כלפי ילדים ומבוגרים (סולברג, 1995). מקובל לקשור היעדר הסתגלות חברתית תקינה לחוויה של קבלה ונתינה "על תנאי" מצד הסביבה, ובלשון ויניקוט "קיפוח ביחסי הילד עם סביבתו" (פיליפס, 1999).

9. לבנות הערכה עצמית

תיאוריית העצמי מדגישה את חשיבות ההורה כדמות מווסתת ומרגיעה. התיאוריה רואה בדמות הורית קבועה אשר מתפעלת מהילד וגאה במעשיו, מכירה בו כבעל ערך, לוקחת בחשבון את נקודת ראותו הסובייקטיבית ובו בזמן מהווה עבורו מקור לביטחון, לוויסות ולהרגעה, תנאי בסיסי להתפתחות רגשית וחברתית תקינה של הילד (קוהוט בתוך נוי-שרב, 1998).

להורים האומנים תפקיד חשוב בבניית הערכתו העצמית של הילד באומנה. אנו מצפים מהמשפחה האומנת לתת לילד תחושה של כבוד לייחודיות שלו, התפעלות ממעשיו (Galbo 1984), העצמה של כוחותיו והזדמנויות לחוויות של הצלחה. כל אלה מהווים צורך ראשוני של ילדים ובני נוער ונמצאו כגורם מרכזי בהתפתחות הערכה העצמית (גורני, 1993). ילדים בסיכון באופן כללי, וילדים מוכים בפרט, אינם זוכים לקבלה כיוון שהוריהם מתאפיינים בתמיכה "על תנאי". ילדים אשר לא זוכים לקבלה בוחרים לוותר על אהבה כדי לא להסתכן בדחייה ובפגיעה וסובלים לא פעם מהערכה עצמית נמוכה (Magen et al 1991). בתהליך הבדיקה נבחנת ההערכה העצמית של ההורים האומנים המיועדים וכן האופן שבו הם בונים את הערכתם העצמית של ילדיהם.

10. להבטיח בריאות וביטחון

המשפחה האומנת אמורה לספק לילד מסגרת חיים בטוחה ומוגנת. בתהליך הבדיקה נבדק בית המשפחה, ונבחנת יכולתה של המשפחה לספק לילד שירותי בריאות, התאמת ביתם לגיל הילד (מעקות, סורגים וכדומה) והתאמת שירותי היישוב שבו הם חיים לצרכיו הספציפיים של הילד (למשל מסגרות חינוך, טיפולים פרה-רפואיים וכדומה).

11. הערכת השפעת האומנה על המשפחה

כניסת ילד לאומנה מערערת את שיווי המשקל הקיים במשפחה ומשפיעה על כל אחד מחברי הבית. תשומת הלב המרובה שיש להקדיש לילד האומנה פוגמת ביכולת ההורים להתפנות לילדיהם הביולוגיים ולמצוא זמן פנוי לעצמם כפי שהיו רגילים טרם ההשמה. יש לבדוק עד כמה מסוגלת המשפחה לראות את הקשיים העתידיים בהכנסת ילד לביתה, כמו שינויים בדינמיקה המשפחתית, המורכבות של הקשר עם המשפחה הביולוגית, יכולתה להיענות לצרכים בלתי צפויים כגון אשפוז הילד בבית חולים וכדומה, תוך שימת דגש על מיקומו של הילד באומנה בסולם גילאי הילדים.

12. להגיע להחלטה שקולה

בתהליך הבדיקה נבחנים דפוס קבלת ההחלטות של בני הזוג ומידת העקביות שלהם. יכולתם של בני הזוג להגיע להחלטה שקולה ולהעריך נכון את השפעות ההחלטה על אורח חייהם מעידה על כוחות בתחום זה ועוזרת לבני הזוג להחליט, בצוותא עם הבודקים, אם הם מסוגלים לשמש משפחה אומנת.

מיפוי המשפחה באמצעות שתיים-עשרה המיומנויות מאפשר קבלת תמונה מקיפה על המשפחה וזיהוי הכוחות והצרכים שלה. לכל משפחה כוחות וצרכים, ועצם איתור הצרכים אינו מעיד על חוסר יכולתה של המשפחה לשמש משפחה אומנת טובה לילדים. יש לשים דגש על עוצמת הכוחות לעומת עומק הצרכים, ולהעריך אם ידע, תמיכה והדרכה יכולים לסייע לשיפור המיומנויות הנדרשות לאומנה.

מרכיבי הלימה

כדי שהאומנה תצליח, מתחייבת, מעבר להתאמה העקרונית של השותפים, גם הלימה ספציפית בין השותפים: בין המשפחה האומנת למשפחה הביולוגית ובין המשפחה האומנת לילד.

מרכיבי הלימה בין המשפחה האומנת למשפחה הביולוגית

אף על פי שהמשימה המרכזית הנה התאמה בין הילד למשפחה האומנת, יש לתת את הדעת על הלימה בין המשפחה האומנת למשפחה הביולוגית. יש לזכור כי הילד ממשיך לקיים יחסים עם משפחתו הביולוגית, ובעתיד אמור לחזור לחיקה באופן מלא, ועל כן יש חשיבות להתאמה גם למשפחה הביולוגית. יש להבין כי העבודה המשותפת של המשפחה האומנת מול המשפחה הביולוגית הנה אחד האתגרים המרכזיים הקשים יותר למשפחות אומנה. יש כמה מרכיבים המשפיעים על רמת ההתאמה בין המשפחה הביולוגית למשפחת האומנה. מרכיבי ההלימה המרכזיים כוללים:

סוג הורות:

יש שלושה סוגים של הורות באומנה:

- הורות משלימה - מצב דינמי שבו המשפחה האומנת ממלאה את התפקידים ההוריים החסרים שאותם המשפחה הביולוגית אינה יכולה למלא בשלב זה. מדובר בהשלמה דינמית, והשאפה היא להגברת תפקודי המשפחה הביולוגית עם הזמן כדי לאפשר חזרה הביתה באופן מתוכנן ורצוי.
- חלוקת הורות - מצבים של תפקודים חסרים, בלתי הפיכים, של ההורים הביולוגיים בתחומים מסוימים. במקרים אלו תהיה חלוקה סטטית של תפקודי הורות בין המשפחה האומנת למשפחה הביולוגית. יש להבטיח שהמשפחה האומנת תדע לקבל את המשפחה הביולוגית ואת מה שזו כן יכולה לתת, ולאפשר לה ולילד לממש פוטנציאל זה.
- הורות בלעדית - אומנה לטווח רחוק שבה הורי המשפחה הביולוגית אינם מסוגלים לממש את הורותם. בסיווג זה נכללים גם ילדים נטושים ו/או יתומים משני הורים. במקרים אלו תפקידה של המשפחה האומנת הנו בלעדי. יש תקדימים שבהם הורים כאלו הופכים להורים אפוטרופסים, ואפילו להורים מאמצים.

כאשר מדובר בהורות משלימה (ולעתים בחלוקת הורות) יש מרכיבי הלימה נוספים שבהם יש להתחשב:

רגישות תרבותית דמוגרפית:

יש חשיבות רבה להתאמה תרבותית בין המשפחה הביולוגית למשפחה האומנת. זהו למעשה אחד מגורמי הבסיס לכך שהאמנה לזכויות הילד מעדיפה קודם כול קרובי משפחה.

ממדים מרכזיים:

- **התאמה דתית** - (בקהילות חרדיות נדרשת גם התאמה ברמת החצר) יש להקפיד שילד ממשפחה ביולוגית חילונית לא יושם במשפחה אומנת דתית, ולהפך (ללא הסכמת הורים). יש לזכור גם שאמנת זכויות הילד מחייבת התאמה דתית ברמה שילד מדת מסוימת (יהודי, מוסלמי, נוצרי

ודרוזי) לא יושם במשפחה אומנת מדת אחרת.

- **התאמת מוצא** - יש מגזרים שבהם קיימת רגישות גבוהה, וההתערות שלהם בחברה הישראלית נמוכה יותר (קהילה אתיופית, בדואים ועוד). במקומות אלו יש להקפיד הקפדה יתרה.
- **התאמת שפה** - בקהילות שבהן יש המשך שימוש בשפה שאינה השפה העברית/ערבית, יש להשתדל ולבחור משפחה אומנת שדוברת אותה השפה, במיוחד כאשר הילדים צעירים, כדי להקל את המשך קיום הקשר עם המשפחה הביולוגית ואת החזרה העתידית המתוכננת.
- **התאמת מיקום מגורים** - יש להיזהר מלהשים ילד באזור שיקשה על הוריו לבקרו, בין אם מסיבות של מרחק ובין אם מסיבות אידיאולוגיות. ניתן לקיים אומנה שבה אין הלימה תרבותית דמוגרפית רק לאחר שמוצו כל הניסיונות לקיום ההלימה או לאחר שהתקבלה הסכמת הורים או צו בית משפט. הנושא מורכב, היות שהמשפחות האומנות אינן מייצגות מבחינת חלוקה דמוגרפית תרבותית.

מרכיבי הלימה בין המשפחה האומנת לילד

תהליך החיבור בין ילד מסוים למשפחה הנו תהליך מורכב הדורש התייחסות למספר רב של מרכיבים. מעורבים בתהליך לא רק שיקולים קרים אלה גם אינטואיציה מקצועית המונחית על ידי ניסיון. עם זאת, לאחר בדיקת המרכיבים השונים חשוב גם להסתכל על התמונה בכללותה ולהבין מי הילד ומי המשפחה, ולראות אם סך המרכיבים מנבא התאמה טובה.

להלן קווים מנחים להשמה מוצלחת מבחינת התאמה בין הילד למשפחה:

נתונים בסיסיים:

- מין הילד - יש לשקול אם מינו של הילד יאפשר לו להיות מושם במשפחה מסוימת. למשל, ייתכן שלא יתאים להשים בת במשפחה שאין בה בנות, או בת מתבגרת בבית עם בנים מתבגרים, וכדומה. יש לבדוק סדרי שינה בבית האם יש מקום הולם לבן או לבת.
- גיל הילד - יש העדפה שילד אומנה יהיה הכי צעיר בבית, בייחוד אם מדובר בילד שיכול לפגוע באחרים.
- דת - יש להשים ילד במשפחה לפי דתו. כמו כן, יש ליצור התאמה בין רמת הדתיות של הילד לזו של המשפחה, או לבדוק שאין התנגדות מצד ההורים, ואם יש פער, יש לבדוק מה רמת הקונפליקט העלול להיווצר.

היכרות מוקדמת - יש עדיפות להשמת ילד במשפחה אשר מוכרת לו, בין אם זו משפחה מורחבת ובין אם שכנים, מכרים וכדומה. משפחה המכירה את הילד (שכנים, דודים וכו') מקבלת עדיפות בבדיקה באשר לילד מסוים, גם אם אינה עונה על כל הקריטריונים להתאמה שצינו. זאת כיוון שבדרך כלל במקרים אלו יש מחויבות גדולה לילד, ולפעמים גם קשר רגשי העוזר להתגבר על הרבה מכשולים.

פרופיל הילד:

לאחר בדיקת הנתונים הבסיסיים יש לבדוק לעומק יותר את פרופיל הילד. חשוב לבצע מיפוי של כוחותיו ושל צרכיו: לבדוק אילו קשיים יש לו, ואילו כוחות, ולחפש בין המשפחות משפחה שיש לה כוחות להתמודד עם קשייו של הילד. במקביל יש לבדוק שכוחות הילד יאפשרו לו להתאקלם במשפחה זו. תחום זה מורכב מהרבה מאוד כוחות וצרכים המתבררים במהלך ההיכרות עם המשפחה. יש להכיר ולמפות היטב את כוחות המשפחה ואת צרכיה, וכך גם בנוגע לילד, ולבדוק התאמה.

בין הכוחות הנבדקים: יכולת ליצירת קשר, יכולת להציב גבולות, יכולת להבין ולהכיר צרכים של ילדים, זמן פנוי, נוקשות מול גמישות, יכולת לעבוד בשותפות ועוד. למשל: אם זהו ילד אשר נקשר מהר ומתגמל מאוד, נשים אותו במשפחה חמה שהיחסים בין חבריה קרובים, ואשר זקוקה לילד היוצר קשר מהר. ולהפך: ילד המתקשה בקרבה ובאינטימיות יתאים יותר למשפחה שבה המרחב בין חברי המשפחה גדול והאווירה אינטימית פחות. ילד כזה יקבל שם ביתר קלות את המרחב שלו. ילד הזקוק מאוד לגבולות ברורים ונוקשים נשים במשפחה שיש בה גבולות וסדר ויכולת להיות סמכותיים וברורים. יש לשים לב גם לאינטליגנציה: ילד עם יכולות גבוהות נשים במשפחה הישגית. וילד אשר זקוק להשגחה צמודה, נשים במשפחה אשר שפנויה דיה להקדיש לו זמן.

מניעי המשפחה האומנת:

למשפחות אומנה יש מניעים מגוונים לרצונם להיות אומנים. חלק מהמניעים מודעים, וחלקם לא. בתהליך הבדיקה חשוב לחשוף ככל האפשר את מניעי המשפחה. יש מניעים המנבאים יותר הצלחה באומנה ויש מניעים שפחות. בין המניעים הנפוצים: רצון להגדיל את המשפחה, רצון להיטיב עם הזולת, צורך לעשות תיקון בהורות, רצון לאמץ, רצון להראות הצלחה. חשוב לראות שיש התאמה בין המניעים לבין מצב הילד. למשל: מניע של עזרה לזולת לאחר שבני הזוג כבר חוו הורות, יאפשר לקבל ילד פגוע יותר כי הסיכוי שהם יעמיסו עליו צרכים נרקסיסטיים שלהם הנו פחות. לעומת זאת, עבור זוג חשוך ילדים הזקוק לילד כדי לקבל אישור להיותם "בסדר", "שלמים", תהיה עדיפות לילד שיש לו סיכוי טוב להתפתח, להתקדם ולתגמל את המשפחה. יש סוג אחר של זוגות חשוכי ילדים, שיש להם כמיהה לילד, לכל ילד, גם פגוע, ולכן יש לשים לב גם לזה.

כשמספרים למשפחה על הילד: יכולותיו, קשייו וסיפור חייו, בודקים את תגובת המשפחה: האם בני המשפחה נרתעים? האם הם מגלים אמפתיה? ממה הם מסתייגים? מה מדאיג אותם? בשיחה כזו כבר אפשר לראות אם תהיה התאמה. למשל, אם מדובר בילד שיש לו בעיית שליטה בצרכים, או ילד שנפגע מינית וכו', האם המשפחה מגיבה בדחייה, בזעזוע? יש לשים לב לא רק למניעים אלא גם לציפיות המשפחה - מה הם חושבים שיקרה למשפחה לאחר כניסת הילד? איזה ילד הם מדמיינים? ולבחון את הפער בין הפנטזיה למציאות. אם יש רצון לאמץ בהמשך, אולי עדיף ילד המוגדר כאומנה לטווח ארוך או ילד ללא עורף משפחתי.

תכנית טיפולית תומכת:

יש לנתח את הפערים בין הכוחות לצרכים ולבדוק אם יש להם מענה תומך חיצוני. לפי הממצאים, יש לבחון אם בעזרת תכנית טיפולית מתאימה אפשר לכסות על הפערים ולתת מענה במקומות שהמשפחה חלשה. למשל, יש לבדוק אם הדרכה צמודה יכולה לתמוך בחסר בכוח מסוים ולחפות עליו, או לתת מענה אחר, כגון חונך, שיעורי עזר וכו', שיהווה פיצוי לחסר ויעזור לאומנים להצליח.

הסביבה הפיזית והתרבותית:

יש לבחון התאמת מקום: למשל, מושב או בית עם מרחב מתאימים לילד תוסס ופעלתן. יש לברר אם הילד יהיה יוצא דופן בסביבתו מבחינת תרבותית, ובכך השתלבותו תהיה קשה יותר, או שיש ילדים דומים לו.

התאמה בין רמת המורכבות של הילד וקשייו לניסיון המשפחה בהורות:

כשמדובר בילדים בעלי צרכים מורכבים, אשר ההתמודדות אתם קשה, שוחקת ודורשת לא פעם פתרונות יצירתיים, יש חשיבות להורים מנוסים היכולים להישען על ניסיונם.

בחינת ההתאמה ושיפורה

כאמור, כל הניתוח שבוצע לעיל מתאר מצב נתון. ואולם, מעבר להתאמה מיטבית על בסיס הנתונים, קיימת אפשרות של גורמי הרווחה השונים להשפיע על נתוני ההתאמה ולשפר אותם, ובעיקר את רמת ההתאמה העקרונית. מדובר בפעילות הן של המחלקות לשירותים חברתיים והן של ענף האומנה עצמו.

פעילות המחלקות לשירותים חברתיים

כדי להבין אל נכון את תפקידן של המחלקות לשירותים חברתיים בבחינת ההתאמה המיטבית ושיפור מרכיבי ההלימה, יש להבין את הרקע הכולל שבתוכו הן פועלות:

מחד גיסא, המשפחה הביולוגית אינה מייצגת רק את העבר של הילד (לידת הילד וגידולו עד שלב האומנה), אלא גם את עתידו (שכן האומנה הנה סידור זמני, ובבוא העת הילד אמור לשוב אל הוריו ואל משפחתו הביולוגית). על כן חשוב לשמר ולטפח את הקשר עם ההורים. מאידך גיסא, האינטראקציה בין משפחת האומנה למשפחה הביולוגית מושפעת מרגשות כעס, אשמה ובושה של ההורים הביולוגיים סביב הוצאת הילד מהבית, והדבר בא לידי ביטוי בהפרעות לתהליך הקליטה בהתחלה, ולהשתלבות בהמשך. הערך המנחה את המחלקה לשירותים חברתיים בבואה לפשר במשברים רבים המתעוררים בשל המתחויות מהסיטואציה המורכבת, הוא טובת הילד. הדבר נכון בטיפול בילד עצמו, בטיפול במשפחה הביולוגית ובהתייחסויות למשפחת האומנה.

בפועל, יש כמה תחומים שבהם מסייעות המחלקות לשירותים חברתיים להתאמה ולשיפור מרכיבי ההלימה, מתוך חתירה לערך של שמירה על טובת הילד:

שימוש בסמכות:

לעתים נדרש להפעיל לחץ על המשפחה הביולוגית כדי שתבין כי אין סידור אחר נכון וטוב יותר לילד מהאומנה. במקרים חריגים יכולות המחלקות לשירותים חברתיים להפעיל סמכות בפנייה לבית המשפט, תוך הסברה מתאימה למשפחה הביולוגית שאומנה היא סידור לגיטימי לטובת הילד. אי-הסכמה שכזו יכולה להקשות את ההתאמה בפועל ולטרפד בהמשך את הצלחת האומנה, אם בוצעה.

הכנת הילד (בשיתוף עם ענף האומנה):

העובד הסוציאלי יסביר לילד את הסיבות ליציאה הזמנית מבית הוריו על מנת להפחית את ההתנגדויות של הילד הן ליציאה והן להשתלבות באומנה בהמשך. כמו כן, חשוב כי העובד הסוציאלי יעביר מסר מרגיע שהיציאה הנה זמנית עד לשיפור במצב שגרם להוצאה.

הכנת המשפחה הביולוגית:

גם משפחות ביולוגיות המביעות הסכמה לסידור של אומנה, לא תמיד מפנימות הסכמה זו. הכנת המשפחה הביולוגית לקראת התהליך הנה חיונית להצלחתו. על העובד הסוציאלי במחלקה לשירותים החברתיים לשוחח עם ההורים הביולוגיים של הילד ולהסביר להם כי לא נשללת מהם ההורות, אולם לזמן הסידור תהא משפחה אחרת שתדאג לצורכי ילדם. חשוב מאוד לעודד את ההורים להעביר לילדם מסרים חיוביים על האומנה, דהיינו, לתת "ברכת דרך" לילד על מנת שייצא בהרגשה טובה יותר, עד כמה שניתן, ויוכל להפיק את המקסימום מתקופת השהות באומנה.

ידע ומידע:

הצלחת ההתאמה תלויה בהרבה נתונים מקדימים. הלשכות לשירותים חברתיים הן הראשונות להצביע על הצורך מתוך היכרותן את הילד ואת משפחתו הביולוגית. על העובד הסוציאלי במחלקה לדאוג להעברת מידע שלם על אודות הילד ומשפחתו, מידע אשר יסייע באיתור משפחת אומנה מתאימה לצורכי הילד והוריו. חשוב מאוד שהעובד הסוציאלי ידגיש אם ההורים אכן מסכימים לסידור במסגרת חוץ-ביתית בכלל ובאומנה בפרט. כמו כן עליו לציין מאפיינים מסוימים של משפחת האומנה שיסייעו להורי הילד לשתף פעולה עם הסידור ומאפיינים (מנטליים, דתיים, תרבותיים, חברתיים וכו') אשר ישפיעו לרעה על מידת שיתוף הפעולה של ההורים.

בניית התכנית הטיפולית ומימושה:

יש לבנות תכנית הכוללת התייחסות לפערים בהלימה וניסיון לגשר עליהם או להקטיןם. התכנית כוללת התייעצות, הדרכה ושיתוף של האחראיות (גם של המטופל וגם של המטפלים השונים). שיתוף המטופל באחריות הנו כלי לשיפור ההלימה.

דיונים:

על המחלקה לשירותים חברתיים להפעיל גמישות ולהחליט באילו מקרים יש צורך בהתייעצות עם אנשי מקצוע נוספים לקבלת החלטה על התאמה מיטבית ועל שיפור ההלימה. אין לפסול דחיית דיונים ודיונים חוזרים אם המחלקה מתרשמת כי דחייה זו תסייע בידה לבצע התאמה מיטבית או לשפר מצב קיים.

פעילות ענף האומנה

בדיקה:

משפחה הפונה לשירותי האומנה עוברת תהליך של בדיקת התאמה והכנה. תהליך הבדיקה מורכב משני שלבים עיקריים: שלב ראשון כולל בדיקה אם המשפחה עומדת בתנאי הסף (סינון ראשוני בהתאם להנחיות התע"ס - תקנון העבודה הסוציאלית). השלב השני מורכב ומעמיק יותר. המשפחה עוברת תהליך היכרות שמטרתו לבחון את מניעייה לאומנה, דפוסי ההתקשרות שלה, יכולתה לעבוד בשותפות מול הגורמים השונים, עמדות של חברי המשפחה השונים ביחס לאומנה והמוטיבציה שלהם, יכולתה להשתמש בהדרכה ולקבל סמכות וביקורת וכן יכולתה לשתף ולגעת בחלקים אישיים וכואבים.

במסגרת התהליך נבדק מצבם הרפואי של ההורים במשפחה ושל ילדיהם, משוחחים עם ממליציים המכירים את המשפחה תקופת זמן ממושכת (מורים של הילדים, מנהל בעבודה וכדומה). מנחה האומנה ממפה את מאזן הכוחות והצרכים של המשפחה בהתאם לשתיים-עשרה המיומנויות שהוגדרו במסגרת תכנית במ"ה.

קורס במ"ה:

מטרתו של הקורס היא להכשיר את המשפחות וללמד אותן בצורה מעמיקה וחוויתית את "שפת האומנה" (באמצעות שתיים-עשרה המיומנויות) ועל עולמם של הילדים המוצאים מבתיהם, ולחברן באופן רגשי לחוויות שחווה הילד, במטרה ליצור הבנה ואמפתיה לצרכיו. העברת הקורס במתכונת קבוצתית חושפת את המשפחות להטרונגויות הרבה הקיימת בפועל באומנה ומעודדת את קבלת השונה והאחר. כמו כן היא מעניקה ערך מוסף לתהליך הלמידה: המשפחות לומדות זו מזו ויוצרות קבוצת שייכות ותמיכה הדדית.

השמה:

שירות האומנה מקבל פניות לסידור ילדים באומנה ומחפש עבורם משפחה מתאימה במאגר המשפחות המצוי בידי באותה העת. מנחה האומנה של המשפחה המיועדת יוצר קשר עם עובד סוציאלי בקהילה לביורור התאמה מיטבית בין הילד למשפחה, ואם קיימת התאמה עקרונית מתחיל תהליך ההשמה, הכולל: היכרות בין מחלקת הרווחה ביישוב שממנו בא הילד, לבין המשפחה האומנת (בשאיפה לקיום הפגישה בבית המשפחה האומנת כדי שעובד הסוציאלי מהמחלקה יוכל להתרשם מן המשפחה האומנת ומביתה ולהוות חלק פעיל בתהליך בירור ההתאמה בין המשפחה לילד). בשלב השני מתקיים מפגש בין המשפחה האומנת למשפחה הביולוגית, בצוותא עם אנשי המקצוע (בתנאי שהמשפחה אינה משפחה חסויה), אשר מאפשר היכרות הדדית וקביעת מסגרת האומנה. השלב האחרון הוא המפגש בין המשפחה האומנת לילד או לילדים עצמם. השאיפה היא לערוך תהליך הדרגתי, בהתאם לגיל הילד ולנסיבות הוצאה מהבית, אשר יאפשר לילד ולמשפחה להסתגל בהדרגה זה לזו ולהיערך למעבר הילד למשפחה מבחינת התנאים הפיזיים הנדרשים, סידור מסגרת חינוכית וכדומה. יש לציין

כי ניתן לקיים בתחילת התהליך מפגש שבו יצפו ההורים האומנים המיועדים בילד המיועד במקום נייטרלי ללא ידיעתו של הילד. מפגש זה הוא לעתים קרובות משמעותי ועוזר למשפחה האומנת להתחבר לילד ולקדם את התהליך. במקרים קיצוניים של דחייה קשה מצד האומנים, עדיף שהנסיגה מן ההשמה תהיה בשלב ראשוני ככל הניתן, כדי למזער את הנזק לסידור אומנה חלופי עבור הילד. מובן שכל שלב בתהליך מותנה בהצלחת השלב הקודם לו. יש להקפיד לעקוב בדריכות אחר השלבים ולברר כיצד המשפחה והילד מתקדמים בתהליך. ספקות בשלבים אלו עשויים לרמז על קשיים שיעלו בהמשך ההשמה, וראוי לבחון אותם לעומק ולא "לטמון את הראש בחול" מפני שככל שהתהליך מתקדם, כך מחיר הפסקתו יקר יותר הן עבור הילד והן עבור המשפחה.

תכנית טיפולית:

במסגרת התכנית הטיפולית אשר נבנית במהלך שלושת החודשים הראשונים של ההשמה, אנו יכולים לשפר את מידת ההתאמה בין הילד למשפחה. יש לזהות את הפערים שהתגלו בהתאמה בין הילד למשפחה במהלך התקופה הראשונה של ההשמה ולקחת אותם בחשבון, נוסף לכוחות ולצרכים של הילד ושל המשפחה שזיהינו מראש. במסגרת התכנית הטיפולית הנבנית יש לתת את המענים המתאימים כדי להגדיל את סיכויי הסתגלותו של הילד למשפחה והשתלבותו בה.

פיקוח:

לפיקוח יש סמכות לאשר או לא לאשר משפחה כאומנת, לאשר או לא לאשר השמתו של ילד במשפחה אומנת ספציפית ולהחליט על פירוק האומנה במקרים שבהם הדבר נדרש. הפיקוח יכול לעשות זאת רוב הזמן במנותק מלחצים חיצוניים, כגון: לחצים מצד המחלקה לשירותים חברתיים להשמה, לחצים מצד המשפחה האומנת להשמה, הגדלת מספר השמות ועוד. בידי הפיקוח האפשרות למיפוי צרכיו המורכבים של הילד ולהתאמתו למשפחה האומנת על כל כוחותיה ביתר אוביקטיביות בשל אי מעורבותו הישירה ומיקומו במרחק מזירת הפעולה. האפשרויות להחלטת המפקח: אישור, או המלצות (התניות) בנוגע למרכיבים בתכנית הטיפול על מנת להבטיח התאמה מיטבית. בדרך זו מסייע הפיקוח הן לקבלת ההחלטה הראשונית המיטבית והן לשיפור ההתאמה וסיוע לה במשך זמן הסידור.

סיכום

אומנה הנה סידור רגיש ומורכב מטעמים רבים, אך בראש ובראשונה - בשל ניסיונה להעמיד סידור שאינו תמידי, המחבר בין שלושה גורמים: הילד, משפחתו הביולוגית והמשפחה האומנת. להתאמה הראשונית השפעה קריטית על הצלחת הסידור. השפעה זו תלויה ב:

1. מרכיבי התאמה של כל אחד משלושת השותפים.
2. מרכיבי ההלימה בין המשפחה האומנת לילד ולמשפחתו הביולוגית.
3. סיוע הגורמים המקצועיים - הן המחלקות לשירותים חברתיים והן ענף האומנה.

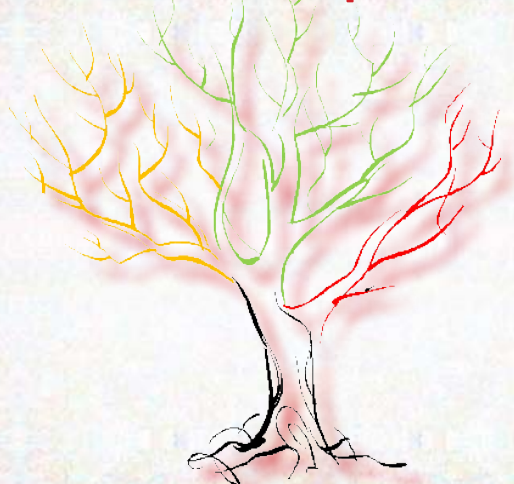
במאמר זה הוצג מודל הכורך את כל המרכיבים גם יחד ומציע דגשים לבניית ההתאמה המיטבית, ובתקווה - אומנה יציבה המיטיבה עם כל השותפים, ובראש ובראשונה - עם הילד המושם באומנה. המאמר נכתב במסגרת פעילות קבוצת הלמידה של אומנה, העוסקת בפיתוח ידע תורתי, במסגרת פעילויות ניהול הידע והלמידה הארגונית של משרד הרווחה והשירותים החברתיים.

ביבליוגרפיה

- אילון, ע. (1983). איזון עדין: התמודדות במצבי לחץ במשפחה. תל-אביב: ספרית הפועלים.
- אילון, ע. וצימרין, ח. (1990). ילדות כואבת - מבט שני על ילדים מוכים. תל-אביב: ספרית הפועלים.
- אליצור, י. (1996). ייעוץ מערכתי לפיתוח מעורבות משפחות בטיפול מוסדי לילדים ולנוער: נימוקים בעד מדיניות ותהליך הטמעתה במעונות רשות חסות הנוער. חברה ורווחה, י"ז, 33-59.
- בן רבי, ד. (1990). ילדים באומנה בישראל - רקע משפחתי ומצב בעת ההשמה. עבודת מוסמך, האוניברסיטה העברית, ירושלים.
- בקר, ע. (1995). קשרי גומלין בין דגמי יחסים בין-אישיים של אמהות לבין דפוסי הצמידות של ילדיהן וביטויים באינטראקציות אמהות-ילדים בגן. עבודת לקראת תואר דוקטור, האוניברסיטה - ביה"ס לחינוך, תל-אביב.
- גורני, פ. ו. (1993). הערכה עצמית בילדים בעלי צרכים לימודיים מיוחדים. קרית ביאליק: אח. ויניקוט, ד. ו. (1995). הכל מתחיל בבית. תל-אביב: זמורה ביתן.
- וינר, א. ווינר, י. (1990). ילדים בחסות אנוש. תל-אביב: שוקן.
- כהן, י. (2000). לא חבל על הזמן? בתוך: בן-נתן, ש. (עורכת), זמן שאול (עמ' 29-33). תל-אביב: פראג.
- מוס, א. ר. (1989). תיאוריות על גיל ההתבגרות. תל-אביב: ספרית הפועלים.
- מוסק, ע., טאוס, ר. ושומודי, י. (1998). משמעותו של שינוי ארגוני בפנימייה לילדים: מעבר ממסגרת קבוצתית למשפחתונים. חברה ורווחה, י"ח, 303-327.
- נוי-שרב, ד. (1998). הורות מאמצת טובה: הילד המאומץ כזולת-עצמי. שיחות, י"ג, 22-33.
- סולברג, ש. (1995). פסיכולוגיה של הילד והמתבגר - מבוא לפסיכולוגיה התפתחותית. ירושלים: משכל.
- סגל, ז. (1983). המשפחה. תל-אביב: מעריב.
- פיליפס, א. (1999). ויניקוט. תל אביב: דביר.
- שטיינהאואר, פ. ד. (1985). הערכת כושרי הורות. חברה ורווחה, ו', 131-146.
- Avery, R. J. (2000). Perceptions and practice: Agency efforts for the hardest-to-place children. *Children and Youth Service Review*, 22(6), 399–420.
- Benbenishty, R., & Oyserman, D. (1991). A clinical information system for foster care in Israel. *Child Welfare*, Vol. LXX, (2), 229–242.
- Bowlby, J. (1969). *Attachment and Loss*. New York: Basic Books.
- Bretherton, I. (1987). New perspectives on attachment relations: Security, communication and internal working models. In J. D. Osofsky (ed.), *Handbook of infant development*, New York: Wiley, pp. 1061–1100.
- Coates, R. (1981). *Community-based services for juvenile delinquents: Concepts*

- and implications for practice. *The Journal Of Social Issues*, 37, 87–101.
- Eaglstein, A. S., & Zober, M. A. (1985). *Permanency planning*. Jerusalem: State of Israel, Ministry of labour & social affairs research department.
- Galbo, J. J. (1983). Adolescents' perceptions of significant adults. *Adolescence*, 18(70), 417–427..
- Galbo, J. J. (1986). Adolescents' perceptions of significant adults: Implications for the family, the school & youth serving agencies. *Children and Youth Services Review*, 8, 37–51.
- Goldstein, J., Freud, A., & Solnit, A. (1973). *Beyond the best interests of the child*. New York: Free press.
- Goldstein, J., Freud, A., & Solnit, A. (1979). *Before the best interests of the child*. New York: Free press.
- Howes, C. (1999). Attachment relationships in the context of multiple caregivers. In J. Cassidy, & R. P. Shaver (eds.), *Handbook of attachment*, New York: The Guilford Press, pp. 671–687.
- Lynch, M., & Cicchetti, D. (1992). Maltreated children's reports of relatedness to their teachers. In R. Pianta (ed.), *Beyond the parent: The role of other adults in children's lives. New directions for child development*, San Francisco: Jossey-Bass, pp. 81–107.
- Magen, Z., Levin, T., & Yeshurun, D. (1991). Parent counseling as a means of change: A study of an Adlerian approach. *International Journal for the Advancement of Counseling*, 14, 27–39.
- Mahoney, A. (1981). Family participation for juvenile offenders in deinstitutionalization programs. *The Journal of Social Issues*, 37, 133–144.
- McAuley, C. (2000). Children's adjustment over time in foster care: Cross-informat agreement, stability and placement disruption. *British Journal of Social Work*, 30(1), 91–107.
- Minty, B. (2000). A review of the effects of living long-term in substitute care in the context of a discussion of outcome criteria. *Social Work & Social Science Review*, 8(3), 169–193.
- Perry, B. D. (1994). Neurobiological Sequence of Childhood Trauma: Post Traumatic Stress Disorders in Children. In M. Murburg (ed.), *Catecholamines in PTSD*, Washington D.C: American Psychiatric Press, pp. 253–276.
- Redding, R. E., Fried, C., & Britner, P. A. (2000). Predictors of placement outcomes in treatment foster care: Implications for foster parent selection and service delivery. *Journal of Child & Family Studies*, 9(4), 425–447.
- Seaberg, J. K. (1990). Child well-being: a feasible concept. *Social work*, 35, 267–272.
- Shlonsky, A. E., & Berrick, J. D. (2001). Assessing and promoting quality in kin and nonkin foster care. *The Social Service Review*, 75 (Iss.1), 60–83.

לקראת אומנה



חברת זו הינה חלק ממערך של חוברות מקצועיות העוסקות בהיבטים השונים של האומנה ומהוות את המארג הכולל של "תורת האומנה".

גיבוש התורה המקצועית והפצתה התבצע כחלק מתוכנית "אומנה בראש" ששמה לה למטרה להעמיק ולחזק את ענף האומנה. לתוכנית שותפים רבים וביניהם שירות ילד ונוער במשרד הרווחה והשירותים החברתיים, עמותת אשלים, עמותות האומנה וקרן רש"י.

המודל הכולל עשייה יום יומית, קהילת ידע וקבוצת למידה, הוא זה שהוביל ליכולת להמשיג את הידע הקיים בשטח ולהפוך את תורת השדה לתורה המקצועית של האומנה בישראל. האינטגרציה של תורות מקצועיות, נסיון ומיומנויות, ידע ומידע נצברים והיכולת להפיק מתהליכים אלו כלים יישומיים לעבודת השטח אינם דבר של מה בכך. ברצוננו להודות לכל העוסקים במלאכה, ובמיוחד לקבוצת הלמידה שגיבשה, ניסחה וכתבה את הידע שנצבר, בניצוחה הנמרץ של מוריה לוי, מנכ"ל חברת רום.

