



# עט השדה



אשלים  
ASHALIM

העמותה לתכנון ולפיתוח שירותים לילדים  
ובני נוער בסיכון ומשפחותיהם (ע"ר)  
מיסודו של נציג ישראל ובתמיכתן של  
ממשלת ישראל והפרדציה היהודית של ניו-יורק  
[www.ashalim.org.il](http://www.ashalim.org.il)

כתב-העת של **מיד"א** מרכז ידע אשלים • **גיליון 1** • סיון תשס"ח • יוני 2008



זשור לשלכם!

## פתח דבר

בסדרת הרצאות שעסקה במשמעות החיים, טען פרופסור אסא כשר כי אדם אינו יכול לצאת ידי חובתו בשליחות שלקח על עצמו במחשבות וכוונות טובות בלבד, אלא במעשים טובים - ולא זו בלבד, אלא בתנאי שמעשים אלה נעשים פעם אחר פעם, ברמת היומיום, כך שהשליחות הופכת להיות עלילת חיו של האדם ומשמעותם. שליחות אמיתית כזו, אמר כשר, דורשת אומץ לב.

הדברים נאמרו לפני כעשר שנים, סמוך למועד הקמתה של **אשלים**, עמותה שכל כולה - משמעותה, עשייתה והאנשים הקשורים אליה - שליחות. עשר שנים לאחר הקמתה של **אשלים**, אנו מתבוננים אל העבר, על קשייו והצלחותיו, ומתוך לקחיו אנו נושאים מבט אל העתיד. עשר שנים של עשייה הביאו להיווצרותו של ידע רב, תיאורטי ומעשי כאחד. בהיותה עמותה המיוסדת על השאיפה לחדש, ליצור ולהתקדם, **אשלים** מציעה בימים אלה מגוון דרכים להמשגתו של ידע זה, להפצתו ולהעשרתו. "עט השדה" הוא אחת הדרכים להשגת מטרה זו.

"עט השדה" נוצר למען אנשים ועל ידי אנשים שעשייתם היא שליחותם; אנשי מקצוע מתחומי עשייה שונים ומגוונים, שכל מטרותם לקדם ילדים ונוער בסיכון ובני משפחותיהם - על ידי שיפור איכות חייהם ויצירת תנאים למיצוי יכולותיהם ולהצלחתם. מטרתו של כתב העת החדש לשמש כלי נוסף בידינו להכיר, ללמוד, לחשוב ולעשות - יחד.

"עט השדה" יצא לאור פעמיים בשנה, וכל גיליון יהיה שזור בנושא מרכזי מוביל. גיליון ראשון זה עוסק, מטבע הדברים, במבט על עשר השנים הראשונות של **אשלים**. המאמרים המרכזיים סוקרים את השינויים העיקריים שחלו בתחומים שונים עקב מעורבותה ופעילותה של **אשלים**, והמדורים האחרים מביאים את הדי הדברים מתוך הנעשה בשטח, בתוך התכניות ובשוליים הרחבים של העשייה בכלל.

"עט השדה" הוא שלכם ובשבילכם. כשמו, הוא מבקש להיות במה חצי-שנתית למפגש כתוב של העוסקים במלאכה, שבין דפיו יתקיים שיתוף ברעיונות, יוזמות, הצלחות, קשיים ולבטים בנושאים שבהם כולנו עוסקים יום-יום. אנו מזמינים אתכם להציע נושאים ורעיונות ולכתוב כתבות ומאמרים לגיליונות הבאים; כך, במעשים משותפים ובכתיבה משותפת, נמשיך להפוך את עשייתנו היומיומית - גם בהיבט הזה - לשליחות של אומץ לב.

ד"ר ליאת בן דוד

מנהלת מיד"א - מרכז ידע אשלים

## עט השדה

כתב העת של אשלים  
מיד"א, מרכז ידע אשלים  
גיליון מס' 1, יוני 2008

### הוועדה להוצאה לאור, אשלים

ד"ר רמי סולימני  
איטה שחר  
חנה פרימק  
ד"ר ליאת בן דוד  
רחל דגן  
טוביה מנדלסון

### המערכת

רחל דגן, עורכת ראשית  
ד"ר ליאת בן דוד  
רות בר-עדן  
איריס זילכה  
מיכל כהן-הטב  
עטרה שטיין  
שושי שקד

### עורכת לשון

ורדה בן-יוסף

### עיצוב גרפי והפקה

סטודיו אמיתי

### מזכירת המערכת

אושרית שבת

### מנהל ההוצאה לאור

טוביה מנדלסון, ג'וינט ישראל-אשלים

### כתובת המערכת

אשלים גבעת ג'וינט ת"ד 3489

ירושלים 91034

דוא"ל racheld@jdc.org.il



העמותה לתכנון ולפיתוח שירותים לילדים  
וגני נוער בניגון ומשפחותיהם נע"ד  
פסוול של ג'וינט ישראל בתמיכת  
המטהל ישראל המרכזיה היהודית של ויניק  
www.ashalim.org.il

### מיד"א אשלים

© כל הזכויות שמורות

## תוכן העניינים

### 4 עשור לאשלים: עבר ועתיד - הישגים ואתגרים

ד"ר רמי סולימיני

במלאת עשר שנים לפעילותה של אשלים, זו הזדמנות להביט לאחור ולסכם את תרומתה לקידום השירותים החברתיים למען ילדים ונוער בסיכון בישראל, וכך בכך - לצפות קדימה, אל האתגרים העומדים לפנינו, בעיקר לאור השינויים וההתפתחויות בשדה החברתי.

### 8 התפיסה החינוכית הפסיכו-חברתית בשירות הגדילה של תלמידים תת-משיגים ובסיכון

ד"ר פלורה מור

המונח סיכון חל על מארג שלם של נסיבות חיים המקשות על תלמידים לתפקד כהלכה במסגרת בית הספר ולהיעזר במבוגרים. נסיבות אלה עלולות ליצור איום של ממש על תקינות התפתחותם ותפקודם של תלמידים. כיצד מסייעת התפיסה החינוכית הפסיכו-חברתית להתמודד עם איום זה? כיצד היא התפתחה ומהם עקרונות יישומה, ברמה התיאורטית והפרקטית כאחד? המאמר סוקר את הניסיון שהצטבר בהקשר זה בעשור האחרון, מתוך התייחסות להתנסויות אישיות של מורים.

### 15 פנימיית תלפיות - דוגמה מייצגת לשינוי בתפיסת ההתערבות בתחום הילדים בסיכון

איריס זילכה

בשנים האחרונות חלו שינויים מרחיקי-לכת ביחסים שבין הפנימיות לבין הקהילות הסובבות אותן, בעיקר בכל הקשור ליחסי פנימייה-הורים ולחזרתם של ילדים הביתה. ההתפתחויות, התמורות והשפעתן על הפנימיות ועל הקהילות כאחד מובאות בראי סיפורה של פנימיית תלפיות שבחדרה.

### 20 "שבע השנים ה..." בתחום ילדים ונוער עם מוגבלויות, בסיכון ובסכנה

בתיה חודטוב-ברכה

אלימות כלפי ילדים עם מוגבלויות היא תופעה רחבה ורב-ממדית, והיא אינה זוכה להתייחסות מספקת במציאות החברתית בישראל. מהם מאפייניה של תופעה זו? מהם גורמי הסיכון הייחודיים לילדים עם מוגבלויות? כיצד מתמודדת החברה בישראל עם תופעה זו - ברמה החברתית וברמה המשפטית? המאמר סוקר את השינויים שחלו בתחום זה בארץ בשנים האחרונות.

### 26 "נערות במצוקה" - בעיה אישית או תוצאה של מציאות חברתית

ד"ר מיכל קומם

עם העלייה במודעות לצורכיהן של נערות בשנים האחרונות, התחולל שינוי גם בדיון המקצועי בהן. לא עוד מתייחסים אל הנערות כאל מי שטעו או סטו מהנורמה, לא עוד רואים אותן כמי שסובלות מפתולוגיות קשות וזקוקות להגנה; במקום זה, רואים בהן קורבנות של מציאות חברתית שהובילה אותן אל הצורך להתמודד עם מצבי חיים קשים.

## מדורים

פרלוד 31 שירת האיכו

מהשטח 32 "ביזקמפ" השלישי בתכנית "נקודת מפנה"

זרקור על תכנית 36 שותפות "אחד"

ספרים 40 התעללות והזנחה של ילדים בישראל; תזונה ומשפחה

בעולם 44 "תכנית הילדים" - רפורמה לאומית למען ילדי בריטניה

כנסים וימי עיון 50 כנס מיד"א הראשון: העצמה קהילתית; כנס 'מוטב יחדיו'; יום עיון משותף למיד"א ועיריית כפר סבא

מידע מיד"א 54

# עשור לאשלים:

## עבר ועתיד - הישגים ואתגרים

ד"ר רמי סולימני

היום, משחלפו עשר שנים לפעילותה של אשלים, אפשר להביט לאחור ולסכם את תרומתה לקידום השירותים החברתיים למען ילדים ונוער בסיכון בישראל, ובד בבד - לצפות קדימה, אל האתגרים העומדים לפנינו, בעיקר לאור השינויים וההתפתחויות בשדה החברתי



חדשניים. ואלה הוועדות: ועדה לתחום הגיל הרך, ועדה לתחום ילדים, ועדה לתחום נוער, ועדה לתחום צרכים מיוחדים ווועדה לנושאים בין-תחומיים. המלצת הוועדות מאושרת על ידי הוועד המנהל ווועדת הכספים, ועדה שיושבים בה נציגים בכירים של המשרדים השותפים ומשרד האוצר. חשוב לציין כי השותפות עם פדרציית ניו-יורק תרמה תרומה חשובה להתפתחותה של **אשלים**, בזכות הקשר עם סוכנויות מקצועיות בצפון אמריקה שתחום עיסוקן נוגע לילדים ונוער בסיכון. אנשי מקצוע מסוכנויות אלה מבקרים בארץ, לומדים מהתכניות המופעלות בשדה ומארחים במסודותיהם את הצוותים המקצועיים הישראליים. כך מתאפשרת למידה הדדית בין אנשי המקצוע גם ברמה הבינלאומית. בשנותיה הראשונות של **אשלים** היא פעלה במרחץ לפתח פרויקטים שיענו על הצרכים הרבים שעלו מהשטח. פיתוחם של פרויקטים משותפים עם משרדי ממשלה תאמו את אחת המטרות המרכזיות אשר לשמן הוקמה **אשלים** - איגום של משאבים ותיאום בין המשרדים השונים והמערכות המטפלות בילדים ובנוער בסיכון. התהליך המואץ של פיתוח פרויקטים מציב את **אשלים** כגורם משמעותי המסייע לממשלה ליישם את המדיניות בתחום השירותים החברתיים. ראוי לציין שהשותפות עם הממשלה מייחדת את **אשלים** מעמותות אחרות הפועלות בתחומים דומים, בעיקר משום שאשלים פועלת בתיאום מלא עם משרדי הממשלה ובהתאמה למדיניות הממשלה. כך, למשל, משרד הרווחה נוקט בשנים האחרונות גישה של פיתוח שירותים בתוך הקהילה כדי לצמצם ככל האפשר הוצאה של ילדים מביתם ומסביבתם. על פי מדיניות זו פותחו פרויקטים משותפים לאשלים ולמשרד הרווחה, כגון "קדימה" ו"קהילה אלפיים". **אשלים** גם יזמה ופיתחה את "מוטב יחדיו", תכנית שמטרתה העיקרית היא חיזוק השירותים הקיימים בקהילה. דוגמה אחרת

ראוי לציין, שטרם הקמתה של **אשלים** הושקעו רבות בתחום של ילדים ונוער בסיכון - על ידי הממשלה ועל ידי ארגונים חברתיים, ובהם ארגון הג'וינט. רוב הגופים שיזמו ועשו פעלו בדרך כלל בנפרד, ללא תיאום, ולעתים אף נוצרו כפילויות. לא אחת פותחו תכניות טובות, אך הן הופצו רק בתוך המערכות והשירותים של הגוף המפתח ולא הפכו להיות נחלת הרבים. בכך הוגבלה יכולתן של התכניות לשפר ולייעל את רמת השירותים לאוכלוסיות דומות. נוסף על כך, בשנים האחרונות חלה עלייה חדה בשיעור הילדים החיים מתחת לקו העוני ונתונים במצבי מצוקה וסיכון. למרות זאת ידעה מערכת השירותים החברתיים קיצוצים חריפים. היעדר משאבים לפיתוח תכניות חדשות, ו/או ליישום פרקטיקות חדשות שהצלחתן הוכחה, יצר אי-נוחות בקרב קובעי המדיניות והעוסקים בתחום של ילדים ונוער בסיכון. כדי לשפר ולייעל את ההתמודדות עם האתגר ההולך וגדל של ילדים ונוער בסיכון<sup>1</sup>, יש צורך לפעול בתיאום ובשיתוף עם מערכות השירותים החברתיים. מציאות זו הייתה הזרז להקמתה של **אשלים: עמותה לתכנון ולפיתוח שירותים לילדים ובני נוער בסיכון ולמשפחותיהם**.

הייחוד במודל של **אשלים** הוא בשותפות בין ארגון הג'וינט לממשלת ישראל - משרדי החינוך, הרווחה והבריאות, המוסד לביטוח לאומי ומשרד האוצר - ולפדרציה הגדולה ביותר בצפון אמריקה, פדרציית ניו-יורק. שותפות זו מבוססת לא רק על הקצאת משאבים משותפים לצורך פעילות, אלא בעיקר על הכוונה משותפת של מדיניות והתוויה משותפת של כיווני פעולה וקבלת החלטות. הביטוי המעשי לשותפות זו הוא המעורבות הפעילה של השותפים בוועדות מקצועיות שבהן דנים בתכניות ובשירותים

1 ילדים ונוער בסיכון הם כ-16% מהאוכלוסייה עד גיל 18 (כ-360,000 ילדים ובני נוער).

ד"ר רמי סולימני  
הוא מנכ"ל אשלים



**אסטרטגיית הפעולה של שותפות עם הממשלה מאפשרת להתמודד עם האתגר הגדול של תיאום, מניעת כפילויות, איגום משאבים והבטחת המשכיות של תכניות לאורך זמן בתוך המערכות הקיימות**

של תשתיות קיימות כדי למנף את הגיל הרך ולשפר את עתיד הילדים בחברה הערבית. בתחום הילדים פותחו תכניות שהן בחזקת פריצת דרך בשירותי הרווחה, כגון "מרכזי החירום" - מסגרת המספקת טיפול חירום ומקלט מידי לילדים הזקוקים לו עקב משבר במשפחתם, וכן "מרכזי הגנה" - מסגרת המספקת תחת קורת גג אחת את כל השירותים המקצועיים הדרושים לאבחון ולחקירה של ילדים ובני נוער שחוו התעללות. עבור אוכלוסיות של נוער בסיכון ונוער מנותק הולכת ומתגבשת התפיסה של יצירת מסגרות אלטרנטיביות באמצעות תכניות של "זמות, הכשרה ותעסוקה". תשומת לב מיוחדת מוענקת לאוכלוסיית הילדים ובני הנוער שיש להם צרכים מיוחדים, ובתכניות המובילות בתחום זה אפשר לציין את "מכינה לחיים" - תכנית במסגרת של שירות לאומי המקנה לצעירים בני 18 כישורי

להתאמת פעילות למדיניות של משרד החינוך היא פיתוח של תכניות התערבות חינוכיות בבתי הספר. מטרת התכניות האלה - להתמודד עם הבעיה של תלמידים תת-משיגים הנתונים בסיכון של נשירה. אסטרטגיית הפעולה של שותפות עם הממשלה מאפשרת להתמודד עם האתגר הגדול של תיאום, מניעת כפילויות, איגום משאבים והבטחת המשכיות של תכניות לאורך זמן בתוך המערכות הקיימות. לצד היתרונות שבשותפות, ראוי לראות גם את מורכבות המשימה ואת האתגר העומד לפנינו ביישום אסטרטגיה זו. הנחת עבודה של ביצוע תכניות המשותפות למשרדים אינה פשוטה כלל ועיקר, מכיוון שעל פני השטח עולים הבדלי התפיסות בין המשרדים בקשר לדרכי ההתערבות והטיפול בסוגיות שונות, ועולה גם השאלה הנוגעת לאחריות המשרדית המתמשכת - הן בשלב האימוץ והן בשלב של היישום התכנית. זאת ועוד: התרבות הארגונית של משרדי הממשלה אינה מקשה אחת. התוצאה היא שדרכי ההתקשרות והפעולה דורשות התייחסות נפרדת, המתאימה לכל משרד. בשנות השיתוף נעשים ניסיונות לשפר את מנגנוני הפעולה כדי לנצל את היתרונות שבעבודה המשותפת. כבר היום יש עדויות לכך שבזכות **אשלים** התחזק שיתוף הפעולה בין המשרדים, והוא משתפר והולך בזכות המפגשים התדירים בוועדות השונות, בימי עיון ובימי סיור משותפים. דוגמה מובהקת היא "אשכולות" - תכנית הכשרה לבכירים למען ילדים ונוער בסיכון שהופעלה בשנת תשס"ז. בתכנית השתתפו נציגים בכירים ממשרדי הרווחה, החינוך, הקליטה והתמ"ת, מהביטוח הלאומי ומעמותות מובילות העוסקות בילדים ונוער בסיכון. התכנית, שהופעלה בשיתוף עם אלכ"א (האגודה לפיתוח כח אדם של הג'וינט), עסקה בהיכרות עם כל אחד מהמשתתפים, מתוך התייחסות למשותף ולמיוחד במערכות שהם מייצגים. היכרות זו מאפשרת להוביל שיתוף פעולה פורה בין המערכות השונות. עצם קיומה של תכנית "אשכולות" הוא ביטוי לרצון המשותף להגביר את שיתוף הפעולה בין כל הגורמים המטפלים בילדים ונוער בסיכון.

השפעתה של **אשלים** מתבטאת בתחומים רבים ומגוונים, ובהם תכניות שהפכו ל"ספינות דגל" בתחום השירותים החברתיים. כך, למשל, בתחום הגיל הרך פותחו תכניות הפועלות באופן שוטף בתוך מערכות החינוך, הרווחה והבריאות: "מעגן" - תכנית המספקת מערך תומך מעון, גן לילדים עם לקויות ולהוריהם הזקוקים להתערבות; "מבטים" - תכנית המספקת לגננות בקרב האוכלוסייה הכדואית כלי לאיתור ילדים שיש להם קשיים ולעבודה עמם; התכנית "אחד" במגזר הערבי - תכנית המבטאת את תפיסת העבודה היישובית, שעיקרה ניצול מיטבי

בפרויקטים לפעילות בגישה מערכתית. מגמה זו מתבטאת בפיתוחה של תכנית מתכללת ביישוב. תפיסת "מוטב יחדיו" מבטאת גם היא את המעבר לגישה מערכתית הממקדת את מאמציה בשכונות שיש בהן ריכוז גבוה של ילדים ובני נוער בסיכון.

בפתחו של העשור השני עומד לפנינו אתגר היישום של דוח שמיד, ואימוץ המלצותיו על ידי הממשלה. זכות היא לנו להיות שותפים פעילים ביישום, עדות נוספת לכוחה ומשמעותה של **אשלים**. דוגמה בולטת לכך היא התכנית "התחלה טובה". תכנית לאומית זו, שמובילה הגברת עליזה אולמרט, רעיית ראש הממשלה, הציבה לה למטרה לבנות מערך רב-מקצועי ורב-ארגוני יישובי שישימש מסגרת-גג לשירותים חינוכיים-רווחתיים ובריאותיים הייחודיים לגיל הרך.

לפי התכנית, הממשלה תשקיע סכום של כ-50 מיליון ש"ח לשנה במשך חמש השנים הקרובות, וסכום של כ-20 מיליון ש"ח יושקע בתכנית באמצעות ג'וינט ישראל, קרן קרב וקרנות אחרות. התכנית "התחלה טובה", שהיא חלק מיישום של דוח שמיד בגיל הרך, תופעל באמצעות הצוותים המקצועיים של ג'וינט **אשלים**, צוותים שהפעילו את תכנית PACT לאוכלוסיות יוצאי אתיופיה בגיל הרך ואת תכנית "אחד" במגזר הערבי. ההכרה ביכולת המקצועית של **אשלים** להשתתף ביישום הדוח ולהוביל חלק חשוב ממנו היא תעודת הוקרה לידע ולניסיון שצברנו ולרמת האמון השוררת בינינו לבין שותפינו במשרדי הממשלה. יישום התכנית הוא אתגר גדול וחשוב ביותר. אנו רואים בתכנית זו הזדמנות היסטורית לחולל שינוי באחד מתחומי הפעולה החשובים והקריטיים - צמצום מספרם של הילדים בסיכון.

אני מאמין של**אשלים** תפקיד משמעותי וחשוב בקידום השירותים החברתיים, עם השותפים המרכזיים שלנו בממשלה ועם עמותות רבות שבזכותן אנו מצליחים לפרוס פעילות רחבה - כדי לקדם ילדים ובני נוער בסיכון ולשפר את מצבם.

בהזדמנות זו אני מבקש להודות למייסדים של **אשלים**: ארנון מנטבר, מנכ"ל ג'וינט ישראל, שיזם והגה את הרעיון יחד עם ד"ר יגאל בן שלום, מנכ"ל לשעבר של המוסד לביטוח הלאומי; פרופ' יצחק בריק וחנה פרימק, שהניחו את היסודות בשלבים הראשונים להקמת **אשלים**, ופרופ' יוסי תמיר, שניהל את **אשלים** וסלל את דרכה בשנותיה הראשונות. פרופ' תמיר הוא שהעביר אליי את שרביט הניהול, תפקיד שאני עושה באהבה ובהנאה רבה - בזכות אנשי הצוות הנפלאים שרואים בעבודתם שליחות חברתית.

חיים לקראת חיים בוגרים, ו"שילוב מנצח" - תכנית המכינה בני נוער בעלי נכות גופנית לשירות צבאי נורמטיבי.

נוסף על המבנה הקיים **באשלים**, של תחומים המחולקים על פי קבוצות גיל, הוקם גם התחום הבין-תחומי. לתחום זה שייכות תכניות החוצות את תחומי האוכלוסייה הקיימים, כגון תכניות "בריאות ותזונה" והתכנית "מוטב יחדיו". תחום חשוב אחר הוא תחום ההתערבויות החינוכיות. תחום זה יונק מהתפיסה החינוכית הפסיכו-חברתית, שמטרתה לקדם את יכולתה של מערכת החינוך לספק פתרון ייחודי לתלמידים בסיכון בכל טווח הגילים. נקודת שיא ביישומה של תפיסה זו היא הקמתו של מרכז "מיתרים" במכללת אורנים, מרכז שבו לומדים אנשי מקצוע את עיקרי התפיסה ומפעילים אותה הלכה למעשה בבתי הספר. תכנית זו זכתה לאחרונה להכרה של המל"ג במסלול ללימודי תואר שני (M.Ed). (הרחבה בנושא התפיסה הפסיכו-חינוכית ראו בגיליון זה, במאמרה של ד"ר פלורה מור: "התפיסה החינוכית הפסיכו-חברתית בשירות הגדילה של תלמידים תת-משיגים ובסיכון").

פיתוח חדש **באשלים**, העומד בשלבי הראשונים, הוא הקמת מרכז לגיבוש הידע המצטבר בשדה. הקמתו של מרכז ידע **אשלים** - מיד"א - מתבססת על פעילות שהתקיימה במרכז עלומים בנושא פנימיות וקשרי משפחה. היא מתרחבת כעת למרכז ידע לכלל תחומי הפעילות **באשלים**. המרכז משמש לאנשי המקצוע במה שמעליה יוכלו לבטא ולהפיץ את הידע החשוב המצטבר בעבודת השטח, באקדמיה ובפעילותה של **אשלים**, ובכך ליצור דיאלוג רב-תחומי מתמשך.

לצד ההישגים המרשימים של **אשלים** בעשור הראשון לקיומה, הצוות המקצועי משקיע מחשבה רבה ושוקד על כיווני פעולה עתידיים. אחת הסוגיות החשובות היא סוגיית השותפות; חיוני לחזקה ולשכללה, כדי למצות את הפוטנציאל הקיים באסטרטגיית פעולה מסוג זה. בד בבד עם המשך פיתוחם של פרויקטים, מתרחש תהליך של מעבר מחשיבה מכוונת-פרויקט לחשיבה אסטרטגית רחבה יותר - פיתוחן של תכניות מערכתיות בשילוב פרויקטים. את יישומה של מגמה זו אפשר לראות בתחום הגיל הרך, במעבר מפעילות הממוקדת

**אני מאמין שלאשלים תפקיד משמעותי וחשוב בקידום השירותים החברתיים עם השותפים המרכזיים שלנו בממשלה ועם עמותות רבות שבזכותן אנו מצליחים לפרוס פעילות רחבה - כדי לקדם ילדים ובני נוער בסיכון ולשפר את מצבם**



ג'וינט ישראל

### עשור לאשלים

בישראל חיים היום כ-350,000 ילדים ובני נוער בסיכון, החשופים להתעללות או להזנחה. לפני עשור יזמתי את המהלך של הקמת "אשלים" - עמותה ללא כוונות רווח שהיא שותפות בין ג'וינט ישראל, הממשלה והפדרציה היהודית של ניו-יורק, במטרה לצמצם את מספרם של ילדים ובני נוער בסיכון ולשפר את איכות חייהם בשלב מוקדם ככל האפשר. אוכלוסיית היעד של **אשלים** היא ילדי הגיל הרך, ילדים בקהילה, בני נוער וילדים עם צרכים מיוחדים. דרכי הפעולה העיקריות של **אשלים** הן חיזוק ההורות בקרב משפחות באמצעות מערכות אוניוורסליות ומערכות ייחודיות, מניעת נשירה של ילדים מהקהילה באמצעות מערכות מפותחות של שירותים קהילתיים לילדים בסיכון גבוה, צמצום ממדי הנשירה והניתוק של בני נוער ופיתוח חלופות תעסוקתיות, פיתוח דפוסי פעולה ותכניות חדשות לילדים עם צרכים מיוחדים, וכן גיבוש ידע יישומי והפצתו והכשרה מקצועית. בשנים אלה עסקה **אשלים** בבניית התשתיות הארגוניות והמקצועיות ובפריסה הרחבה של המודלים שפותחו בה. לאחר עשור יכולה **אשלים** להציג בגאווה התערבויות מרכזיות המהוות פריצת דרך, כגון התחלה טובה, מוטב יחדיו, וכן פעילויות ששינו את המפה בכל הקשור לשירותים החברתיים, למדיניות ולפיתוח הידע המקצועי בתחום הטיפול בילדים בסיכון. עם זאת, לצערנו, הפערים בחברה הישראלית ממשיכים לגדול, והגידול בסיכון לילדים הוא חלק משגרת יומנו. עובדות אלה מציבות לפנינו אתגרים רבים לשנים הקרובות, אתגרים המחייבים אותנו לניצול מושכל של המשאבים בד בבד עם מקצוענות וחדשנות. ברצוני לנצל את ההזדמנות להודות ולברך את כל העושים במלאכה, את מנהלי **אשלים** מאז הקמתה - פרופ' יצחק בריק, פרופ' יוסי תמיר וד"ר רמי סולימני, וכן את הצוות המסור, ולהביע תקווה כי העשור הבא יהיה גם הוא פורה ותורם.

ארנון מנטבר  
מנכ"ל ג'וינט ישראל



### "לא עליך המלאכה לגמור, ולא אתה בן חורין לְבָטֵל מִמְּנָה."

מסכת אבות: פרק ב', טז

עמותת **אשלים** הוקמה לפני עשור וחרתה על דגלה לעשות למען שיפור השירותים לילדים ולנוער בסיכון ולמשפחותיהם. לא אחת, במסגרת הדיונים האסטרטגיים, ראינו את החזון של **אשלים** בצמצום מספר הילדים בסיכון בישראל ובהפחתת ממדי התופעה. כפי שקורה פעמים רבות, המציאות חזקה מכל תכנון. הפערים בחברה הישראלית ממשיכים להתרחב, ובתוך כך אנו חווים גידול באלימות בכלל וגידול בסיכון ילדים בפרט. לשם כך אנו זקוקים, גם בעשור הבא, ל**אשלים** חזקה יותר ולפעילות רחבה יותר לטובת אוכלוסיית הילדים והנוער בסיכון ובני משפחותיהם. אין לי ספק שהפעילות של **אשלים** בעשור האחרון שינתה את המפה בכל הקשור לשירותים החברתיים, למדיניות ולפיתוח הידע המקצועי בתחום הטיפול בילדים בסיכון. **אשלים**, ברוח הג'וינט, השכילה, ביחד עם השותפים בממשלה, לפתח גישה קהילתית ומודלים של התערבות מתוך שיתוף האוכלוסייה. **אשלים** תרמה לפיתוח הראייה המערכתית והעבודה הבין-תחומית עם משרדי הממשלה השונים, גישה שהייתה משמעותית במיוחד בטיפול בתופעת הסיכון. **אשלים** סייעה לפתח תשתיות רחבות המספקות מענה הולם לילדים ומשפחותיהם, כגון מרכזי ילדים-הורים, מרכזי הגנה ומרכזי קשר. בעשור האחרון השכלנו להעמיד את הגיל הרך במרכז תשומת הלב - גם בחברה הערבית. עם סיומו של העשור, מאופיינת **אשלים** בפריצה לפרויקטים גדולים, כגון התחלה טובה ומוטב יחדיו, שתהיה להם השפעה מערכתית בכל הקשור לטיפול בילדים בסיכון. על כל אלה אנו חבים ברכה ותודה לכל העושים במלאכה. בתקווה שהעשור הבא יהיה לא פחות פורה ותורם.

פרופ' יוסי תמיר  
מנכ"ל תבת

# התפיסה החינוכית הפסיכו-חברתית בשירות הגדילה של תלמידים תת- משיגים ובסיכון

ד"ר פלורה מור

מאמר זה סוקר את תהליך התפתחותה של התפיסה החינוכית הפסיכו-חברתית, את עיקריה ואת המקורות התיאורטיים של מושגיה. זו סקירה "על קצה המזלג", ואת הפירוט המעמיק של עקרונות התפיסה אפשר למצוא בספרים "לראות את הילדים, מדריך ליצירת סביבה חינוכית מגדלת לתלמידים בסיכון" (מור, 2006) ו"כוחו של היועץ החינוכי - בית ספר כסביבה חינוכית מגדלת" (מור ולוריא, 2006). בפתחה תוצג הגדרת המושג סיכון שבבסיס התפיסה.

**התפיסה החינוכית הפסיכו-חברתית ניזונה מהגדרה פונקציונלית של תלמידים תת-משיגים ובסיכון המותאמת לצורכי מערכת החינוך. הגדרה זו צמחה מתוך חיכוך מתמשך של מחנכים ומטפלים עם תלמידים בסיכון, ולפיה המונח סיכון חל על מארג שלם של נסיבות חיים המקשות על תלמידים לתפקד כהלכה במסגרת בית הספר ולהיעזר במבוגרים. נסיבות אלה עלולות ליצור איום של ממש על תקינות התפתחותם ותפקודם של תלמידים.**



ביטויים אלה מופיעים בהגדרה שקיבלה תוקף מחקרי על ידי מכון ברוקדייל, בדוח מחקר המבוסס על ניתוח סטטיסטי אינטגרטיבי של המאפיינים שנמצאו בקרב תלמידים נושרים, גלויים וסמויים (כהן-נבות, אלנבוגן-פרנקוביץ ורינפלד, 2001). לפי הגדרה זו, תלמידים בסיכון מתאפיינים, לרוב, בדפוסי נשירה סמויה. מדובר בתלמידים הרשומים לבתי הספר אך אינם עוסקים בלמידה משמעותית ובהתפתחות אישית וחברתית. תלמידים אלה מתאפיינים בהיעדרויות, בהישגים נמוכים, בניכור מבית הספר, בכידוד חברתי ובבעיות התנהגות. בנייתוח ביטויים נבחרים של סיכון ומצוקה בקרב נושרים סמויים, בהשוואה לאלה שאינם נושרים סמויים, עולה כי הביטויים של סיכון ומצוקה רבים יותר (נתונים מובהקים סטטיסטית) בקרב תלמידים המאופיינים ביותר מדדים של נשירה סמויה. ביטוי הסיכון שנמצאו: תחושות תכופות של חוסר אונים, ביטחון עצמי נמוך, בעיות בתקשורת עם ההורים, שימוש בחומרים ממכרים וסימפטומים נפשיים ופיזיים מגוונים. על פי מכון ברוקדייל, 11% עד 30% מבין התלמידים הם נושרים סמויים.

להגדרה אמפירית זו, הבודקת את שכיחות התופעות, אנו מוסיפים ממד איכותי שעניינו הקושי הפנימי המניע את התנהגותם הסיכונית של התלמידים, והוא עוסק לא רק באפיון התופעה אלא באופן

## תלמידים תת-משיגים ובסיכון - הגדרה

**נסיבות חיים** מגוונות **וגורמים** רבים עלולים לסכן את ההתפתחות התקינה של ילדים ונערים ואת יכולתם למצות את כישוריהם בבית הספר: גורמים אישיים - חוסר יציבות רגשית, בעיות בהתפתחות, קשיים ביצירת יחסים חברתיים, ולקויות למידה; גורמים משפחתיים - עוני, תפקוד הורי לקוי ובעיות נפשיות של ההורים; גורמים סביבתיים-חברתיים - עלייה והגירה, מצבי לחץ וטראומה, שכונת מצוקה, מערכת חינוך אזורית מוחלשת, היעדר תשתיות חברתיות וכדומה. אפשר להיטיב נסיבות אלה בכל שלב - באמצעות עובדי חינוך, מטפלים ועובדי קהילה המקיימים עם הילדים והוריהם יחסי גומלין מגדלים.

**להלן כמה ביטויים חיצוניים של מצבי סיכון בקרב תלמידים:** כישלון מתמשך בלימודים, איחורים והיעדרויות מבית הספר או משיעורים שונים, השתתפות מועטה בשיעורים ובפעילות בית הספר, תוצאות נמוכות במטלות הלימודיות, הכנה מועטה של שיעורי בית ועבודות, קושי בקבלת סמכות המבוגרים וביכולת להיעזר בהם, קושי בהתמודדות עם כללי המסגרת המתבטא בבעיות התנהגות וקושי במעורבות החברתית או מעורבות חברתית שיש בה סימנים אנטי-חברתיים.

ד"ר פלורה מור היא ראש תחום תכניות חינוכיות באשלים



ב"מפנה" הטרידו את מנוחתם של אנשי החינוך בשל הדרישה של הממונים להחזירם לתפקוד תקין. על אף גילם המתקדם של הנערים, רובם התאפיינו בהתנהגות שאינה הולמת את גילם הכרונולוגי, ואירועים חריגים התרחשו בתדירות גבוהה. הניסיון שהלך והצטבר ב"מפנה", ביצירת מוביליות מניתוק לשילוב של הנוער, הביא את הצוות החינוכי לדבוק באמונה שאפשר ליצור תנאים המגבירים את סיכויי הצמיחה והמוביליות של בני נוער בסיכון. כך החלו להתפתח שיטות התערבות שסימנו פריצת דרך ממשית למתבגרים רבים בסיכון, ולמערכת החינוך הן שימשו מצפן לפיתוח התפיסה של התערבות חינוכית פסיכו-חברתית מגדלת.

**התפיסה החינוכית הפסיכו-חברתית מושתתת על מאגר ידע עשיר המקשר בין דיסציפלינות שונות (פילוסופיה, פסיכולוגיה, סוציולוגיה וחינוך) ומשלב מושגי יסוד, שיטות, אסטרטגיות וכלים יישומיים כדי לקדם עשייה חינוכית בבית הספר בקרב ילדים ובני נוער בסיכון ובקרב הוריהם. התפיסה כוללת גם מערך להכשרת המחנכים והמטפלים, מבחינה מקצועית ואישית, כדי שיוכלו לצייד תלמידים הנתונים במצבי סיכון ומצוקה בכלים שיאפשרו להם להתגבר על המכשולים בדרכם, להשתלב בחיי בית הספר ולממש את יכולותיהם במידה המיטבית.**

תכנית "מפנה" והתפיסה שהחלה להתגבש במסגרתה פעלו על רקע שיח ממלכתי המתנהל בישראל זה שנים רבות, הפערים החברתיים ההולכים ומתרחבים והתפיסה הרווחת בקרב קובעי המדיניות - שהדרך למוביליות חברתית עוברת במערכת החינוך. הוויכוח הציבורי נסב על הדרכים שיביאו לשינוי ממש. ההתעניינות הגוברת של רשויות החינוך והרווחה בחיפוש אחר פתרונות להיעדר שוויון ההזדמנויות הניבה יוזמות חדשות: בפעם הראשונה הוחלט להפעיל תכניות חינוכיות שמטרתן להכשיר את מערכות החינוך לפעול לקידום של תלמידים בסיכון. מדיניות ההנשרה שהייתה נהוגה לפניו במספר לא מבוטל של מסגרות חינוך הוחלפה במדיניות משרד החינוך שתבע לצמצם את הנשירה.

מדיניות זו פעלה וממשיכה לפעול כרז לחיפוש דרכים יצירתיות לטיפול בתלמידים בסיכון, שכן החזקתם במערכת החינוך ללא פתרונות הולמים בעבורם היא בגדר "פצצה מתקתקת". מדיניות זו של חיפוש דרך, שנוצרה בשל הצורך לכלול תלמידים בסיכון במערכות חינוך, הייתה מנוף לגיבוש התפיסה החינוכית הפסיכו-חברתית.

בשלבי העיצוב הראשונים של המדיניות - לשילוב תלמידים בסיכון בבתי הספר ולמניעת הנשירה - החלו להתגבש כמה תכניות טיפול מובילות, במטרה להשיבם לזרם המרכזי. הרעיון היה להקים

שיש לטפל בה. הקושי הפנימי, המתבטא באימוץ התנהגויות לא סתגלניות אלה, ייחודי לכל תלמיד ותלמיד, והוא מחייב התייחסות שונה של הסביבה החינוכית. הסיכון הוא בעיקרו תוצר של יחסים בין-אישיים לא מספקים, שבהם צורכי הילד הייחודיים אינם זוכים למענה מתאים מדמויות קרובות בסביבתו. מכאן הצורך בהבניית מרחב חינוכי הממשיך ומרחיב את יכולת ההחזקה של המשפחה ומאפשר את הגשמת העצמיות של התלמיד ואת מימוש תפקיד התלמיד.

כדי להצליח בתפקיד התלמיד לאורך שנות ההתחנכות בבית הספר, הילד זקוק למטען בסיסי; בלעדיו הוא יהיה תת-משיג, לא ישתלב מבחינה חברתית ולא יסתגל למסגרת החינוכית. המונח מטען בסיסי משמעו בשלות קוגניטיבית ורגשית במידה המאפשרת לתלמיד לקלוט ולעבד ידע חדש, ליצור קשר עם בני גילו ועם מבוגרים, לקבל סמכות, להיענות לדרישות המסגרת ולתפקד באופן עצמאי, כמצופה מבני גילו. מטען בסיסי זה מתפתח בדרך כלל בסביבה הראשונית - במשפחה, ובמסגרות החברתיות שהילד משתייך אליהן - המעון, הגן ובית הספר. כדי לצייד את הילד במטען בסיסי זה, על הסביבה הראשונית להיות בעלת איכויות של החזקה ושל התאמה פעילה לצרכיו. לבית הספר יש כאן תפקיד מכריע, בהיותו גורם מגן המעשיר את המטען הבסיסי של הילד ומונע תהליכי סיכון. כל תלמיד ותלמידה, שאינם מצוידים דיים במטען הבסיסי המאפשר להם להשתלב ולתפקד תפקוד נורמטיבי, ראויים לפתרון שיספק את מחסורם ויבטיח את המשך התפתחותם האישית, הלימודית והחברתית. המורים המלמדים תלמיד דרך שגרה, גם אם הוא מקבל עזרה ייחודית בדמות חונך או שעות תגבור, אם אינם מעניקים לו חוויית למידה משמעותית ומספקים את צרכיו הבסיסיים, הרגשיים והחברתיים - חסכיו ילכו ויתעצמו, פערי התפקוד שלו יעמיקו ויתרחבו ועמם יסלימו תהליכי הסיכון והניתוק. המורים הקרובים לתלמיד נדרשים לפרוס עליו את חסותם. האחריות לתלמיד שהם מוכנים לקבל עליהם היא בבחינת דוגמה אישית המעודדת את התלמיד לקבל אחריות על מסלול חייו. המורה, המגן על התלמיד מפני הסלמה של תהליכי סיכון ומעשיר את המטען הבסיסי שלו, ירחיקו בהדרגה מכרוניקת הכישלון הידועה מראש.

## התפתחותה של התפיסה החינוכית הפסיכו-חברתית

הזרעים הראשונים להתפתחות התפיסה נזרעו במסגרת "מפנה", פרויקט לכני נוער בנשירה ובסיכון בירושלים, שייעודו המרכזי הוא שילובם המחודש של בני הנוער בחינוך הפורמלי. הנערים שלמדו

כמה מסגרות חינוכיות ייחודיות שישמשו, במאמץ ממוקד ואינטנסיבי, מעין "מעבדת ניסוי" לדרכי התמודדות יעילות עם תלמידים המתקשים לשרוד במערכת החינוך הפורמלית. כך נוסדו בשנות ה-80 - בשיתוף ג'וינט-ישראל, משרד העבודה והרווחה ומשרד החינוך - כמה מסגרות חינוכיות קטנות, שכל אחת מהן קלטה מספר מועט של בני נוער בסיכון. מקצת המסגרות לא שרדו זמן רב, אך אלה שהתמידו במלאכה המורכבת תרמו רבות לפיתוח תפיסות עבודה עם נוער בסיכון, תפיסות שהטביעו את חותמן במערכות רבות של חינוך ורווחה.

לאחר שנים אחדות שבהן התפתח בתכנית "מפנה" גוף ידע עיוני לשיפור התפקוד הבית ספרי של נוער נושר, החל שלב של התאמת התפיסה לטיפול בתלמידים בסיכון במערכת החינוך הנורמטיבית - טרם הנשרתם ממנה. תהליך זה היה ביטוי למדיניות אי-הנשרה שקמה לצד מדיניות של צמצום הפערים החברתיים (חוק אי-ההנשרה התקבל בכנסת בקיץ 2001).

החובה לשמור על התלמידים הבעייתיים בין כותלי בית הספר הניעה מערכות חינוך רבות ליזום מהלכים ליצירת טיפול יעיל יותר באותה אוכלוסייה, וכך, לעומת פתרון מחוץ לכותלי בית הספר, נוצרו פתרונות מגוונים בתוך בית הספר. העשייה הענפה של ג'וינט-ישראל ועמותת **אשלים**, בשיתוף משרד החינוך, כפי שזו באה לידי ביטוי בעשרות "תכניות דגל" לקידום הטיפול היעיל של מערכת החינוך בתלמידים בסיכון, היא המקור להתפתחות התפיסה החינוכית הפסיכו-חברתית.

התפיסה היא ליבה של עקרונות ושיטות המנתבת את העשייה החינוכית בבתי הספר לכיוונים שיש בהם כדי לחולל מהפך בטיפול בתלמידים בסיכון. על פי התפיסה הזאת, רק טיפול הוליסטי, המספק בעת ובעונה אחת צרכים אישיים, חברתיים, לימודיים ומשפחתיים, יש בו פתרון הולם לצורכיהם של ילדים ובני נוער בסיכון. עוד עיקרון, המשמש עמוד תווך בתפיסה זו, הוא חתירה מתמדת להתאמה של מערכות החינוך לתלמיד כפרט. על פי התפיסה, התמודדות עם סיכון מחייבת את איש החינוך ליצור מפגש אמיתי עם התלמיד וללמוד את צרכיו הייחודיים, מתוך הרחבה של גבולות התפקיד המסורתי. תלמידים בסיכון זקוקים למחנכים המסוגלים להכיל התנהגויות החורגות מהדרישות הנורמטיביות, מחנכים הבונים בעבורם מהלכים

**תפקיד התלמיד הוא מושג המכיל את החובות הלא כתובות של תלמידים ברוב בתי הספר:**

1. להביא לבית הספר את הציוד הנדרש;
2. לקבל את דרישות המסגרת;
3. לקבל סמכות של מבוגרים;
4. להכין שיעורי בית;
5. להתמיד בביקורים בבית הספר;
6. להתמיד בביצוע משימות הלימוד השונות לפי יכולות התלמיד;
7. ליצור קשרים עם מבוגרים ועם בני גילו של התלמיד.

חינוכיים שיביאו לצמיחתם ולשילובם בחברה הנורמטיבית. במסגרת זו אפשר לאפיין שלושה ממדי התנהלות של המורה בחינוך ובהוראה, התנהלות שיש בה כדי לחולל תפנית מסיכון לסיכון:

א' - גישה פרסונלית הרואה בתלמיד סובייקט שיש לו צרכים אישיים; ב' - גישה המדגישה תקשורת בין-אישית ומערכת יחסים מצמיחה בין המורה ובין התלמיד ודמויות משמעותיות בחיי התלמיד; ג' - גישה המכוונת ליצירת פדגוגיה המתאימה לצרכים האישיים של התלמיד, התאמה הצומחת מיחס חינוכי אישי ומיחסים בין-אישיים מגדלים.

### **ממד א' - גישה פרסונלית הרואה בתלמיד סובייקט שיש לו צרכים אישיים**

מורים היוצרים ברית עבודה יעילה עם תלמידים במצבי סיכון מתנהלים כסובייקטים שתפיסתם הערכית-אידיאולוגית מכילה השקפות, אמונות, עמדות חינוכיות, מחשבות והתנהגות המכוונות את נוכחותם ומעורבותם האישית בתהליך ההתחנכות של תלמידיהם. מודעותם להשפעתם המכרעת של מבוגרים נוכחים, סובייקטים, על גדילה והתפתחות של ילדים, היא ביסוד התגייסותם זו. המורים לומדים - מניסיונם האישי והמשפחתי ומחוויות ההורות שלהם - לחולל עשייה חינוכית מגדלת בקרב תלמידיהם.

תהליכים תומכי גדילה של תלמידים בסיכון מתאפשרים בעזרת מורים היודעים ללמוד מהתנסותם האישית ומהתנסות של אחרים על ההתנהגות האנושית ועל תהליכי צמיחה אנושיים. התובנה האישית הניזונה מעולמו הפנימי של

כזה מפגש אז יש התרחשויות והתפתחויות וזה כבר לא דומה לדבר הזה שמרדים, מרחיק, מעלים או תוקף." (יונית)

"עצרתי והתבוננתי בהם, ראיתי תלמידים סובלים, אבודים, מדוכאים חסרי מנוחה, וראיתי את עצמי בתחנות שונות של חיי. אחד הפחדים הגדולים של כל ילד הוא שלא יראו אותו, ואז מתעוררות בו תחושות בלתי נסבלות המובילות לדברים קשים. אני עסוקה בללמוד מה מתרחש בכל אחד, בתוכי... לא לכולם אותם הצרכים ולא כולם מתחילים מאותו מקום... כשילד מפנים הבנה זו, זה משחרר פלאים, אין קו סיום אחד שכולם צריכים לטפס אליו וכך כל התקדמות היא כדאית. ההרגשה שעוד ארוכה הדרך עד לרמה של הכיתה היא ממש מחסום ומחסלת מוטיבציה. ההיכרות מתחילה כשאני לומדת מכל אינטראקציה, מכל מגע, מכל תוצר. אני לומדת מאיך שהתלמיד מגיב להרמת הקול שלי, לליטוף, לעידוד... אלה שדחויים לא זקוקים לעוד דחייה... יש כאלה שמגיבים למצוקות בתרדמה ותפקידי להעיר אותם לחיים מחדש... יש כאלה שאם אלחץ יותר מדי אאבד אותם לגמרי וההיפך... זאת מהותה של ההתקרבת לחוויה הסובייקטיבית של כל תלמיד כדי ללמוד איך לשרת את התפתחותו..." (דנית)

### ממד ב' - גישה המדגישה תקשורת בין-אישית ומערכת יחסים מצמיחה בין המורה ובין התלמיד ודמויות משמעותיות בחיי התלמיד

קשירת קשרים מיטיבים ומשמעותיים עם מבוגרים היא בלב צמיחת האדם והתפתחותו. מנקודת ראות זו, המורה הוא "האחר המשמעותי" המגייס את התלמידים לממש את עצמם ואת ייעודם. כאשר נוצרת קרבה מיטבית לתלמידים, קרבה המאפשרת למורה להכיר את תלמידיו מקרוב ומאפשרת להם להתקשר אליו בהיותו מבוגר סמכותי המסוגל לדאוג לצורכיהם בתמיכת הוריהם - יכולת ההישענות של הילדים על מבוגרים גדלה וכן יכולתם לקבל את סמכות המבוגרים. מעבר מסיכון לסיכוי בתוך כותלי בית הספר מתחולל מתוך חתירה עקבית לקרבה מיטבית אל התלמידים ולהתייחסות לעולמם השלם - האישי, הלימודי, החברתי והמשפחתי.

"הכל עובד על בסיס של קשר בין-אישי; למדתי איך פונים אל התלמיד, חריג ככל שיהיה... התלמידים זקוקים למורים שפונים אליהם כבני אדם ולא כמכונות למידה. הם זקוקים לאותו טיפוח שהמבוגרים שבסביבתם הקרובה מתקשים לתת. למדתי שאם אתה מוכן להיכנס לדיאלוג פתוח, לטייל עם התלמיד ולתת לו חוט, הוא ידע להוביל אותך לאותם המקומות שבהם הוא זקוק לעזרתך בחייו." (טל)



המורה - אישיותו, עמדותיו, יכולותיו המקצועיות, ערכיו והשקפותיו, היכרותו עם עצמו ועם ההיסטוריה הלימודית והבית ספרית שלו - היא כלי מרכזי בחינוך תלמידים במצבי סיכון. מורים לומדים את שבילי ההתמודדות של האדם בהתפתחותו וגדילתו מהתנסותם האישית - מכישלונם והצלחתם, מחוויות הילדות וההתבגרות, ומגורמי הסיכון וההגנה שבחיייהם. שימוש בתהליכים המתרחשים הן בקרב המורים והן בקרב התלמידים סביב חוויית הכישלון בבית הספר פותח לפני המורים ערוצי גישה והתקרבות לעולמם של התלמידים.

ברוח זו מספרות המורות:

"ראיתי את התלמידים שעליהם ויתרתי בקלות וכך גם הם ראו אותי אחרת. רק כשאני התחברתי אליהם הם נראו לי יותר מחוברים לעצמם ואלי, יותר מתעניינים, יותר סקרנים, יותר קשובים אלי. קשה לי להסביר איך הטרנספורמציה הרגשית שעברתי הביאה את ההסתכלות החדשה שלי עליהם. אינני יודעת מה הם קלטו ומה לא, אבל ברור לי כי היה קשר בין איך שאני ראיתי אותם לאופן שהם התנהגו אלי. ככל שראיתי בהם אנשים דוחים ומפחידים כך המפגש אתם היה דוחה ורועש. היום אני פוגשת כל אחד כסיפור אישי שלם וזהו כל הסוד, כי כשיש

## ממד ג' - גישה המכוונת ליצירת פדגוגיה המתאימה לצרכים האישיים של התלמיד, התאמה הצומחת מיחס חינוכי אישי ומיחסים בין-אישיים מגדלים

ההתאמה הפדגוגית צומחת מתוך מאמץ מתמשך לפענח את הצרכים הסובייקטיביים המשתנים של כל תלמיד ומתוך קשר משמעותי ההולך ונרקם בין המורה לתלמיד ולדמויות המשפיעות שבחיו. קשר כזה מכניס את המורה לעולמו האישי, התרבותי והמשפחתי של התלמיד, כדברי אחת המורות:

"צריך לשאוף למצוא לכל אחד את כוכב הצפון שלו, ללמוד מיהו, מה סיפורו האישי, למה הוא מסוגל ולמה לא. אם אדע לצייר את המפה המתאימה לכל אחד, לאן הוא יכול להגיע, אז יש לי לאן להצמיד אותו. יש מסלול, יש תחנות, והחכמה היא לבחון בכל תחנה את ההישגים שאליהם הנער יוכל להגיע.

לכל יעד אפשר להגיע בכמה דרכים. אני

משתמשת במושג כוכב הצפון, עם

דרישה פנימית לדמיין כמה רחוק

אני יכולה להגיע אתו בכיוון מסוים.

ההורים במסלול הזה הם פרטנרים

שבלעדיהם לא ניתן להגיע רחוק.

אני כמובן פתוחה להפתעות,

אבל זה לא בא להחליף את

עומק החשיבה על כל תלמיד, כדי

לעזור להתמקד בבחירות שיביאו

אותו להגשמה עצמית." (שרה)

פעילות המורה להתאמת הפדגוגיה

מצמיחה פסיכותרפיה בית ספרית

ההולמת את צרכי ההתפתחות של

התלמידים במישורים הלימודיים, האישיים

והבין-אישיים. פדגוגיה מסוג זה נוצרת בשיח

הדדי מתמשך, והיא המפתח בידי אנשי בית הספר

ליצירת פתרונות חינוכיים שיובילו להתפתחות

של ממש בקרב התלמידים ולמוביליות אישית,

לימודית וחברתית. פדגוגיית ההתאמה בקרב

תלמידים בסיכון איננה מתבססת על טכניקה

או על שיטה מסוימת, אלא על הבנה עמוקה של

עולם הסיכון של התלמיד ועל חתירה מתמדת

ליצירת תנאים שיגנו עליו ממצבי הסיכון שהוא

נתון בהם. פדגוגיית ההתאמה מחייבת תפיסה

הוליסטית - מעבר ממומחיות בידע ובערכים

למומחיות בטיפוח ההתפתחות של התלמיד בכל

המישורים של חיו: רגשיים-אישיים, קוגניטיביים-

לימודיים וחברתיים. פדגוגיית ההתאמה דורשת

מורה היודע ליצור סינכרוניזציה מתמדת בין

הצרכים המתעוררים במשולש שצלעותיו הן

צרכי התלמיד, צרכי המורה וצרכי המערכת.

"פעם חשבתי שאני פה כדי ללמד ידע. היום אני

מחנך אישי לכל תלמיד. אתה לומד להכיר את התלמיד בכל תחומי חיו כדי לגייס את המידע הזה להוראה אפקטיבית ומשמעותית. זה כמו פאזל, אתה לא יכול רק לטפח קשר אישי ולא להציע להם דרך ללמוד ולהתפתח, אחרת הם בועטים." (סיריל)

"אם מתמידים ויוצרים תהליך עקבי והדרגתי של דרישות מתפתחות, שבעקבותיהן באות הצלחות, התלמיד מתפתח. כל תלמיד יודע שאני שואפת שיעשה משהו עם עצמו, כל אחד צריך ללמוד בסופו של עניין להיות מסוגל גם לשבת וללמוד, להשלים

מטלות ככלי הכרחי למוביליות, אין אפס ואין הוקוס פוקוס. כל תלמיד המתקשה לבצע משימה צריך ללמוד להיעזר במבוגר. העבודה עם תלמידים בסיכון עשויה מחומרים אימהיים - מגילוי של אכפתיות

ומהיכולת להעביר מסר אישי של דאגה כנה שתיגע בתלמיד עצמו ותעורר בו חשק להגשמה עצמית.

חמימות וקבלה לכד לא משנות גורלות. חמימות

בלי מטרה ובלי כיוון, ללטה ולהיות נחמד - זה לא

מה שרוב התלמידים בסיכון זקוקים לו כדי לגדול.

לפעמים דרך זו יכולה להיות אפילו הרסנית, כי יש בה

מסר 'תוקע' לתלמיד - תישאר מה שאתה, תשלים

עם מצבך. כאשר אין דרישה מהתלמיד להתמודד

עם קשייו, יש הסכמה והשלמה עם מצבו. כדי לדעת

מה ואיך לדרוש מהתלמיד, צריך להכיר אותו באופן

אישי ואת כל אלה העוזרים לו." (רינה)

פדגוגיית ההתאמה מחייבת מעבר מהערכה סטטית

של תפקוד התלמידים (ציונים) להערכה דינמית

המרחיבה את יכולת האבחון של המורה ומשפרת

את ההתאמה הפדגוגית לרמה האישית והכיתתית

של הלומדים. ההערכה הדינמית מאפשרת למורה

להכיר את התלמיד כלומד, כחבר, כאדם במצבים

מתחלפים ובזמנים משתנים. דיאלוג מתמשך

בין המורה לתלמיד מאפשר למורה ללמוד על

הדרך שהתלמיד חווה את המציאות, מהם כוחותיו,

חולשותיו ותחומי התעניינותו, ומהו המפתח

להתאמה של המענה החינוכי שיביא לצמיחתו

וישפיע על החוויה הסובייקטיבית שלו.

"חשוב להעמיק בשאלות פשוטות על תפקוד

התלמיד ולזכור שתלמידים יודעים לטשטש

ולהסתיר את הניתוק בפני המבוגר. כשיש בעיה,

צריך לדעת איך להפוך את התלמיד לשותף לזיהוי

הבעיה. בית הספר אינו רואה את תפקידו כמלמד

רק מי שלומד, אלא הוא לוקח אחריות חינוכית

רחבה על כל אחד. ההיבטים שאנחנו בודקים

- מידת היצרנות של התלמיד, היעדרויות, מצב

רוח, האם התלמיד עושה רק מה שבא לו בקלות,

בשיטת הקבלנות כדי שהמבוגרים ירדו ממנו, האם

יש פערים בין תפקודים שונים, למשל - חברתיים

ולימודיים, יכולת למימוש בפועל ועוד... פה לא

מסתפקים בהפניית תלמיד לפסיכולוג, למאבחן,

**ההתעניינות בעולם האישי של התלמידים היא אחד השבילים בדרך להקטנת הניכור שיש בינינו לבין התלמידים שנכשלו הרבה שנים בבית הספר**

העשייה במשך השנים כללה הובלת שינויים ביכולת של מערכות חינוך ושל קובעי מדיניות להצמיח תלמידים תת-משיגים ובסיכון בגיל בית הספר היסודי, חטיבת הביניים והתיכון; העשייה כללה פיתוח אישי ומקצועי של מנהלי מוסדות חינוך, יועצים חינוכיים ופסיכולוגים חינוכיים, וכן פיתוח של יכולת האקדמיה להכשיר עובדי חינוך ומטפלים מיומנים לעבודה עם תלמידים תת-משיגים ובסיכון.

עם רשימה של ההתנהגויות שאינן מתאימות לבני כיתתו, בצפייה שיתקן את מה שמקולקל" (טל) פדגוגיית ההתאמה מחייבת מעבר ממטרות חינוכיות אחידות למטרות חינוכיות מובחנות המותאמות לתלמיד כסובייקט. התייחסות של המורה אל התלמיד מתוך הפרדה בין העולם הרגשי לעולם הקוגניטיבי היא עקב אכילס בניסיון לטיפול יעיל בתלמידים בסיכון.

### התמודדות עם סיכון מחייבת את איש החינוך ליצור מפגש אמיתי עם התלמיד וללמוד את צרכי ה"יחודיים"

"רק השילוב בין הטיפול הרגשי והלימודי עובד. הרבה מורים עושים רק זה או רק זה ולכן זה לא הולך. צריך להכיר אותם - לא רק בתחום הלימודי אלא גם האישי, כולל המשפחה. ההתעניינות בעולם האישי של התלמידים היא אחד השבילים בדרך להקטנת הניכור שיש בינינו לבין התלמידים שנכשלו הרבה שנים בבית הספר. ההתעניינות בתלמיד מולידה הבנות כיצד לעניין אותו בלימודים. גם כשאתה מתאמץ לעניין אותו בלימודים וזה לא עובד, אתה מברר מה חוסם אותו בלימודים בעולמו האישי... כשאין שיחות, אין הבנות על המצב. אתה מעביר שיעורי מתמטיקה לפי הספר ולא בודק על איזה אוזניים החומר הזה נופל. וכשזה לא הולך אתה מאשים את התלמידים בעצלנות ובחוסר עניין. מקרוב התמונה שונה. הם רוצים ללמוד אך הם לא יודעים איך, ואתה צריך להיות האומן המוצא לכל תלמיד את המפתח שיפתח את לבו למקצוע שלך, ואתה לומד איך לשכנעו שכל אחד צריך להתחיל ממקום אחד ולסיים במקום אחר... לדאוג לכך שהם ירצו ללמוד, האחריות היא שלי. אינני יכול לטעון נגדם שהם לא רוצים ללמוד." (סיריל)

### סיכום

שנים רבות של עבודה מעשית במוסדות חינוכיים, בשילוב למידה אקדמית מעמיקה, הובילו לגיבושה של התפיסה החינוכית הפסיכו-חברתית: תפיסה המושתתת על ידע רחב המשמש בסיס לעבודה עם תלמידים בתהליכי סיכון, נשירה והדרה במסגרות חינוכיות שונות. גישה זו מציבה אתגר הדורש שינוי של תפיסת העולם החינוכית המסורתית; מיישום התפיסה עולה כי דמויות חינוכיות משמעותיות הקשורות בחיי הילד בבית הספר יכולות לספק תחליף של ממש לפסיכותרפיה, שכן ביכולתן לקיים עמו קשרים של הזנה והכוונה בסביבה הטבעית - קשרים התורמים להתפתחות הילד ולגדילתו מתוך התמודדות יומיומית עם מטלות לימודיות, רגשיות וחברתיות.

### ואלה כמה מתכניות הדגל:

**סביבת החינוך החדשה** - תכנית התערבות חינוכית פסיכו-חברתית למערכות חינוך המבקשות לפתח מסוגלות פרטנית ומערכתית לעשייה חינוכית בעלת ערך בקרב תלמידים בסיכון. התכנית היא פרי יוזמה של ג'וינט-ישראל ואשלים, בשיתוף משרד החינוך.

**רווחת הפרט** - תכנית התערבות חינוכית פסיכו-חברתית לחטיבות ביניים ולתיכונים, שמטרתה להכשיר את בתי הספר לשלב תלמידים בסיכון בכיתות הטרוגניות. התכנית היא פרי יוזמה של **אשלים**, בשיתוף משרד החינוך.

**מלי"א** (מרחב למידה אחר) - תכנית התערבות חינוכית פסיכו-דידקטית לחטיבות ביניים ולתיכונים, שמטרתה להגמיש את סביבת הלמידה כך שתהלוך את צורכי התלמידים בסיכון העומדים בקצה הרצף. התכנית היא פרי יוזמה של **אשלים**, בשיתוף משרד החינוך.

**אד"ם** (אינדיבידואליזציה, דעת, מוביליות) - תכנית התערבות חינוכית פסיכו-חברתית ופסיכו-דידקטית לבתי הספר היסודיים, שמטרתה להכשיר את בתי הספר לשלב תלמידים בסיכון בכיתות הטרוגניות. התכנית היא פרי יוזמה של **אשלים**, בשיתוף משרד החינוך.

**מרח"ב** (מענה רווחתי, חינוכי בריאותי) - תכנית התערבות חינוכית פסיכו-חברתית, פסיכו-דידקטית וקהילתית לבתי הספר היסודיים בפריפריה המקיימים יום חינוך ארוך; מטרתה - להכשיר את בתי הספר לשלב תלמידים בסיכון בכיתות הטרוגניות ולשלב את ההורים בקהילה. התכנית היא פרי יוזמה של **אשלים**, משרד החינוך וקרן רש"י.

התפיסה קיבלה תוקף במחקר עומק (מור, 2003) ובעבודת שדה רחבת-היקף בניהולו של ד"ר רמי סולימני, מנכ"ל **אשלים**. המטרה - לשפר את יכולותיהם המקצועיות של אנשי חינוך ומטפלים לתמוך בתלמידים בסיכון. מובילי היוזמה הם ג'וינט-ישראל ועמותת **אשלים**, בשיתוף משרד החינוך על כל אגפיו. אנשי מקצוע רבים תרמו להעמקת התפיסה ולהרחבתה, ועם הבולטים בהם נמנים ד"ר רמי סולימני, ד"ר יצחק מנדלסון, רינה בר-לב, ד"ר איתמר לוריא, ד"ר מיכל ראזר, גליה אריאלי, דיתי אבניאלי, גלית נהור ורבים אחרים. התפיסה החינוכית הפסיכו-חברתית, בהיותה דינמית מטבעה, אינה מפסיקה להתעדכן ולהתפתח. לקריאה נוספת, ראו רשימת מקורות מקיפה באתר של **אשלים** [www.ashalim.org.il](http://www.ashalim.org.il)



מדינת ישראל  
משרד הרווחה והשירותים החברתיים  
לשכת המשנה למנהל הכללי

**ברכה לרגל חגיגות העשור ל"אשלים"**

לרגל חגיגות העשור ל"אשלים", אני מבקש לברך את כל העוסקים במלאכה, על היצירה המיוחדת למען הילדים ונוער בסיכון ובסכנה בישראל. זו הזדמנות לעשות חשבון נפש ולבדוק את העשייה המשרדית, הבין-משרדית, הבין-ארגונית והבין-תחומית למען אוכלוסייה זו, שהיא נדבך חשוב בבניית החברה הישראלית. בעבודה קשה ובעמל רב, הצלחנו ליצור מרקם מיוחד של חשיבה משותפת ויצירתית שבה השלם משמש מודל הגדול מסך כל רכיביו. משרד הרווחה רואה בילדים ונוער בסיכון יעד מרכזי בעשייתו ומשקיע למעלה ממיליארד שקלים במשאבי כוח אדם ובפעולות להבטחת התפתחותם התקינה של הילדים ומשפחותיהם. המשרד רואה חשיבות רבה בשיתוף "אשלים", ארגון המספק בסיס חשיבתי ומיזמי לתכנון ולהפעלה של תכניות חדשניות ולבדיקתן. "אשלים", ארגון המבוסס על שלוש צלעות - הממשלה, הג'וינט והפדרציה של ניו יורק - מאגד בתוכו את משרדי הממשלה השונים, ארגונים ציבוריים ואת יהדות התפוצות. המרקם המיוחד של "אשלים" מהווה תשתית מתאימה לשיתופי פעולה ולעשייה המבוססת על חשיבה ארוכת טווח. עשייה זו מאפשרת לכל העוסקים במלאכה לתכנן את פועלם כדי להבטיח עתיד טוב יותר לילדים ולבני הנוער שגורלם לא שפר עליהם. זוהי תכליתה של האמירה "סוף מעשה במחשבה תחילה". זו גם ההזדמנות להודות לכל השותפים מהמגזרים השונים בארץ ובתפוצות, על שיתוף הפעולה וה"פראגון" ההדדי. בתקווה להמשך עשייה פורייה!

בברכה,

מנחם גושל  
משנה למנהל הכללי

מדינת ישראל  
משרד החינוך  
המנהלת הכללית



**עשור לעמותת "אשלים"**

עמותת "אשלים", שהוקמה על ידי "ג'וינט ישראל" בשיתוף משרדי ממשלה חברתיים ובתוכם משרדנו, נטלה על עצמה - עם הפדרציה היהודית של ניו יורק, בשנת 1998 - אתגר מורכב ולא פשוט של פיתוח תכניות ומודלים של התערבות בילדים ובני הנוער בסיכון במדינת ישראל, וזאת מעבר לתקציבים שגויסו בפדרציה היהודית. לאורך השנים פותחו ב"אשלים" תכניות ומודלים ייחודיים לטובת אוכלוסיית היעד מגיל 0 עד 18. עמותת "אשלים" מציינת בימים אלה עשור להיווסדה, ואנו במשרד החינוך מברכים ומוקירים את פועלה מדי שנה בשנה. ההישג הגדול ביותר של העמותה היה - ועודנו - העובדה שהשכילה להושיב את כל משרדי הממשלה הרלוונטיים סביב שולחן אחד ויצרה דה-פקטו שיתוף פעולה ואיגום משאבים אנושיים, מקצועיים ותקציביים בהצלחה חסרת תקדים. עד לפני שנים מעטות לא היה זה חזיון נפוץ, אם בכלל, דבר שמבטיח היום טיפול מקיף וראוי באוכלוסיית היעד. עמותת "אשלים" יזמה הקמת ועדות מקצועיות לפיתוח מבוקר עד ערב של תכניות בכל שכבות הגיל. הוועדות כוללות נציגים מכל משרדי הממשלה החברתיים, מתבצעת בהן עבודה מקצועית, יסודית ומעמיקה, ובסופו של דבר הן מוציאות מתחת ידן תכניות עבודה המגיעות אל שלב הביצוע. לשמחתי הרבה, משרדי ממשלה רבים נרתמו לנושא החשוב של טיפוח הישגים בנוער בסיכון והטמיעו תכניות רבות בחלק מהעבודה היומיומיות שלהם. "אשלים" איננה עוד קופה המגייסת כספים בלבד, אלא כוח מקצועי מיומן, מאורגן ואכפתי, שהצליח ליצור תלכיד מבורך של אנשי מקצוע המשתפים פעולה לטובת אוכלוסיית היעד. תודה על היוזמה, החריצות והעשייה! בשמי ובשם שרת החינוך, אני מבקשת להודות ליו"ר "אשלים", מר ארנון מנטבר, למנכ"ל "אשלים", ד"ר רמי סולימני, למנכ"ל הקודם, פרופ' יוסי תמיר, לחברי הוועד המנהל, לידידינו ולשותפינו בפדרציה בניו יורק ולכל העוסקים במלאכת קודש זו - מתוך תקווה להמשך עשייה והתרחבות לקראת העשור הבא.

בכבוד רב,  
  
שלומית עמיאור

מדינת ישראל  
משרד החינוך  
מינהל חברה ונוער



**לאשלים**

תודה על עשור של שותפות בפיתוח וקידום של תוכניות לנוער מנותק ונוער בסיכון בישראל

ד"ר אילן שמש  
מפקח ארצי לקידום נוער  
משרד החינוך, מינהל חברה ונוער

# פנימיית תלפיות - דוגמה מייצגת לשינוי בתפיסת ההתערבות בתחום הילדים בסיכון

איריס זילכה



כל מי שמכיר מקרוב את פעילות כפר הנוער תלפיות שבחדרה יכול לצפות לזה שבכל ביקור במקום ייתקל בחידוש כלשהו: פרויקט חדשני, אנקדוטה או סיפור, שמהם ילמד משהו חדש על מגוון אפשרויות הפעילות ועל זוויות הראייה בתחום פנימייה-ילדים-בית. זו הסיבה שבחרנו להביא את סיפור תולדותיה של פנימיית תלפיות ואת השינויים שהנהיגה בכל הקשור ליחסי פנימייה עם הקהילה הסובבת אותה. מכאן מובילה הדרך להבנת ההתפתחויות והתמורות שחלו במערך הטיפול בילדים בסיכון ובמשפחותיהם

מטרת שהייתם בפנימייה היא לקבל אפשרות לסוציאליזציה תקינה לתוך החברה הישראלית וערכיה. ההורים, שמסיבות שונות לא יכלו לאפשר לילדים תנאים כאלה, נותרו מעבר לגדר הפנימייה. הדעה הרווחת הייתה שמכיוון שההורים הם בוגרים ומגובשים, הטיפול בהם יעשה בלשכות הרווחה במקום מגוריהם, בעוד הילד זוכה בפנימייה לסביבת חיים מיטיבה.

תנאי ההשמה בפנימיות הותאמו לתפיסות אלה: היה מובן מאליו שמשפחה קשת-יום המתגוררת באשדוד תתקשה לשמור על קשר יציב ועקבי עם הילד או עם הפנימייה, אם הפנימייה שוכנת במרחק כמה שעות נסיעה מכיתם. הקשר עם ההורים והמשפחות נותר תחום בשכתות, אחת לשבועיים, כשהילד מגיע אל משפחתו, וכן במסיבות, בחגים ובסוף השנה. "חשבנו אז שמספיק יהיה לשלוח הסעות להורים, שלוש עד ארבע פעמים בשנה, כדי שיגיעו לחגים ולאירועים, ויוכלו להשתתף בחיי הילד בפנימייה", אומר ד"ר אלי שטרית, מנהל הפנימייה.

## תחילת השינוי: ההכרה בחשיבות ההורים בחיי הילד בעת חינוכו בפנימייה

נדמה כי ההורים והילדים לא היו שותפים לאותן עמדות שגיבשו את עולמם של דור המחנכים בפנימיות. על אף המחסור הפיזי בבית ההורים והמצוקות שליוו את חיי ההורים והילדים טרם הכניסה לפנימייה, ילדים המשיכו להתגעגע לבית ההורים, ופעמים רבות אף "הצביעו ברגלים", עזבו את הפנימייה וחזרו לבית ההורים.

פנימיית תלפיות ממוקמת בלב העיר חדרה, והיא קולטת לתחומה ילדים בסיכון, גילאי 6-14, המתחנכים ברוח החינוך הממלכתי דתי. עד שנת 2000 פעל כפר הנוער תלפיות בעיקר כפנימייה השייכת לעליית הנוער, ופעילותו התמקדה בשירותים פנימייתיים לילדים שיצאו להתחנך מחוץ לביתם.

## מדור המדבר לעידן הטיפול המשפחתי

אצל רבים מאתנו, למשמע הצירוף "כפר נוער", עולה דימוי של מסגרת שוקקת שבה חיים ילדים בקבוצות גיל, בליווי מדריך ואם בית. דימוי זה חרוט בזיכרוננו מהסיפורים של פוצ'ו על דור הפלמ"ח שמבניו היו שהתחנכו בפנימיות חקלאיות, כגון כדורי ומקווה ישראל, ופיתחו הווי סביב בניית דמותו של הצבר האולטימטיבי. אלא שתמונת המצב שונה קצת. בשנים שבהן שכנו גלי העלייה, החלו כפרי הנוער לקלוט ילדים ממשפחות קשות-יום, שראו בפנימייה אופק חינוך מבטיח יותר לילדיהן. בשנים שלאחר מכן, נוסף על נערים ונערות שבחרו לגדול בפנימייה כדי לחוות את המסגרת הפנימייתית או לשפר את סיכוייהם ללימודים במגמות מיוחדות, קלטו כפרי הנוער גם ילדים שרשויות הרווחה נאלצו להעביר בעקבות משברים מתמשכים בבית.

עד לפני שבע שנים, התאים כפר הנוער תלפיות לדימוי המקובל: בפנימייה נקלטו צעירים שהגיעו מרחבי הארץ, מערד ועד קריית שמונה. הגישה הרווחת בשנים אלה, בכפר הנוער תלפיות כבכל הפנימיות בארץ, הייתה שהילדים המתחנכים בפנימייה הם הלקוחות הבלעדיים שלה:

איריס זילכה היא מנהלת פרויקט "גשר" לבוגרי פנימיות ואומנה, באשלים

המספק שירותים לילדים ולנוער בסיכון מאזור חדרה רבתי ולמשפחותיהם. הכפר החל לקלוט ילדים מהסביבה הגיאוגרפית הקרובה, במטרה לטפל בילד ובמשפחתו מבלי לנתקו מהקהילה המוכרת ומהמשפחה. השינוי שהתחולל בכפר שולב בשני מודלים חדשים לטיפול פנימייתי שהתגבשו באשלים ובמשרד הרווחה: מודל הפנימייה הקהילתית ומודל פנימיית היום.

**הפנימייה הקהילתית**, מודל שפותח באשלים על ידי שחר שומן וחנה כץ, מאפשרת קליטה של ילדים בסיכון שהם ומשפחתם גרים בעיר שהפנימייה פועלת בה. הקרבה הגיאוגרפית של משפחות הילדים לפנימייה מאפשרת להתייחס לילד ולמשפחתו כמקשה אחת, בשיתוף פעולה הדוק בין הפנימייה, ההורים, מערכת החינוך ולשכת הרווחה. אחד מיעדי הפנימייה הקהילתית הוא השבת הילדים לבית הוריהם בתוך פרק זמן קצוב ומניעת הוצאתם של הילדים לסידור חוץ-ביתי ארוך טווח. על פי מודל זה נפתח בתלפיות בשנת 2001 משפחתון קהילתי, ובו 11 ילדים תושבי חדרה.

**פנימיית היום** מיועדת לילדים בסיכון, גילאי 6-10, מהעיר או מהסביבה הקרובה. הילדים מגיעים לפנימייה בשעות הבוקר, להתארגנות, ויוצאים משם לבתי הספר בקהילה. עם תום שעות הלימודים הילדים חוזרים לפנימייה, לתכנית חינוכית-טיפולית הכוללת תגבור לימודי, הוראה משקמת, העשרה ופסיכותרפיה לילדים ולהורים. על פי מודל זה נפתחה בתלפיות פנימיית יום, ובה היום כ-90 ילדים מחדרה ומהאזור הכפרי הקרוב. פנימיית היום, כמו הפנימייה הקהילתית, פועלת בשיתוף פעולה הדוק עם לשכת הרווחה, כדי לתת מענה מקיף לצורכי הילד והמשפחה, במטרה להשיב את הילד לבית הוריו בתום שלוש שנות ההשמה בפנימייה.

## הפנימייה הקהילתית ופנימיית היום - מנוף לפעילות משולבת פנימייה-הורים-קהילה

משנקבע שהיעד המרכזי של הפנימייה הקהילתית ושל פנימיית היום הוא חזרה מתוכנת של הילדים לבית ההורים, בראש סדר העדיפויות של הטיפול הפנימייתי, הייתה זו קביעה מחייבת. היא חייבה את הפנימייה ואת הקהילה ליצור ממשק לשיתוף פעולה של ממש עם גורמי חינוך ורווחה, בכל שלבי השהייה החוץ-ביתית - החל מהחלטה על כניסת הילד לפנימייה, דרך טיפול משולב בילד ובמשפחתו בעת השהייה בפנימייה, וכלה בשלבים שבהם הילד מסיים את התחנכותו בפנימייה וחוזר לבית הוריו בליווי תמיכה קהילתית מתאימה.

פנימיית תלפיות, כפנימיות אחרות ברחבי הארץ, החלה לקלוט לתחומה ילדים שחיו בתנאי מצוקה קשים יותר. לא היו אלה רק ילדי עולים או ילדים שמצוקה כלכלית הניעה את משפחתם לשלוח אותם לפנימייה מרוחקת, אלא גם ילדים שהגיעו מבתי שמאופיינים במצוקה רב-דורית או ממשפחות שסיכנו את התפתחותם. בהיעדר קשר ממשי בין הפנימייה לבין משפחת הילד, עברו הילדים שינוי משמעותי ביכולת ההתמודדות שלהם, הן עם קשיי העבר והן עם קשיים מהבחינה הלימודית והחברתית, אך עמוק בפנים הם המשיכו להתגעגע להורים ולאחים שהותירו מאחור. מדי שבת וחג, כשהילדים חזרו לבית המשפחה, הודגשו פערים אלה שוב ושוב. "מה שלמדנו הוא שעם הילד קל לעבוד, הוא ניתן לעיצוב. לפעמים מקור ההתערבות צריך להיות ההורים, שהם בעצמם תוצר של מצוקות מתמשכות. כאן נדרשת עבודה מורכבת ומקצועית", אומר שם טוב ויצמן, סגן מנהל הפנימייה.

## הפנימייה הקהילתית ופנימיית היום: מענה משולב לילד ולמשפחתו

לפני שבע שנים החליטו בכפר הנוער תלפיות על שינוי מערכת: הפיכת הכפר לכפר לילדים קהילתי,

**השינוי שהתחולל בכפר שולב בשני מודלים חדשים לטיפול פנימייתי שהתגבשו באשלים ובמשרד הרווחה: מודל הפנימייה הקהילתית ומודל פנימיית היום**



השירותים העוטפים מהפנימייה - מההכנה בבוקר, לפני היציאה לבית הספר, ועד לארוחת הערב, עם תמיכה בשיעורי בית ועזרה טיפולית לילדים ולהורים - ובסיומו של כל יום הילדים הולכים לישון בביתם. פנימיית היום נותנת למשפחות את המעטפת הרחבה ביותר, מתוך הנחה שאם בעת השהייה בבית המשפחה יש רק מטלות יומיומיות מעטות לביצוע, הלחץ פוחת מעט וההורים והילדים מתפנים להפיק את המרב מהקשר ביניהם. עם זה, מיצוב פנימיית היום בתוך הקמפוס הפנימייתי מאפשר תגובה מהירה במצבי משבר. אלה עלולים לפרוץ במשפחות שחסרה להן רשת תמיכה, ובזמן כזה יוכל הילד לשהות תקופת מה בפנימייה "מלאה".

### פרויקט "אמץ משפחה": חלוקת מזון - מנוף לעבודה מתמשכת עם המשפחות

בפנימיית תלפיות החליטו להפוך את תרומות המזון המסורתיות, שניתנו למשפחות נזקקות לפני החגים, למנוף להוצאת משפחות ממעגל המצוקה. בפרויקט משתתפות משפחות שילדיהם שוהים בפנימייה ומשפחות שהופנו לפרויקט על ידי לשכת הרווחה בחדרה. הפרויקט מופעל על ידי משפחות מתנדבות מהקהילה, והן שדואגות לגיוס הכספים, לחלוקת המזון ולמתן ליווי והדרכה למשפחות. המשפחות המשתתפות מקבלות מדי חודש מנות מזון, והן משתתפות מדי חודש בסדנאות בנושאים שונים: ניהול נכון של הכנסות והוצאות, מעבר מתלות לעצמאות ועוד. במסגרת תכנית הפרויקט, יוצמד לכל משפחה מתנדב מהקהילה, שנוסף על אספקת המזון הקבועה הוא יהיה גורם תומך, מסייע ומייעץ.

במסגרת הרצף הטיפולי, בפנימייה פועל משפחתון טיפולי לילדים הזקוקים למעטפת טיפולית אינטנסיבית. המשפחתון הוא מבנה של מסגרת פנימייתית קטנה, ובתוכה חיים זוג נשוי וילדיו עם 10-12 ילדים בגילים שונים. למשפחתון תשומות שונות מהפנימייה (בנות שירות לאומי, התערבויות טיפוליות), אך מסגרת ההתייחסות הראשונית של הילד היא המשפחתון הקטן, האינטימי. בכך הושלם (בינתיים) רצף השירותים בפנימייה. רצף זה מאפשר לילדי העיר חדרה ליהנות ממסגרות טיפול קרובות לביתם, מסגרות המאפשרות קשר רציף עם ההורים, עם בתי הספר ועם שירותי הקהילה. "הרוח הקהילתית" משפיעה גם על פעילות המשפחתון הטיפולי - בעבודה קרובה של צוות המשפחתון עם ההורים ועם גורמי הקהילה.

הרצף הטיפולי מאפשר היענות מיידית לצרכים המשתנים של הילדים והמשפחות: בעתות משבר ילד מפנימיית היום יכול לעבור לפנימייה המלאה, וכן מתאפשרת "יציאה" הדרגתית של הילדים מהפנימייה לביתם מתוך הסתייעות במרחב האפשרויות הטיפוליות המוצע בפנימייה.

"ואז מתגבשת ההכרה שחזרה הביתה זה לא רק אתה לבד, שיש פה מערך שלם של כוחות שצריך ללמוד להיעזר גם בהם", אומר ד"ר אלי שיטריט, מנהל פנימיית תלפיות.

שיתופי הפעולה שנוצרו בפנימיית תלפיות התבטאו בדרכים שונות: מהם שנוצרו בתוך פעילות, על פי צורך שעלה מהשטח, ומהם שהיו קבועים, כמנגנון ליווי ופיתוח כל זמן הפעלת התכנית. היו שיתופי פעולה שנוצרו כמסגרות פורמליות כלליות (ועדות היגוי משותפות, פורומים להדרכה משותפת בהנחיית צוות אשלים), והיו שנבעו מתכנון הטיפול במשפחה ובילד שבפנימייה (ועדות תכנון הטיפול בילד ובמשפחה, שבו משתתפים המשפחה, גורמי הפנימייה והקהילה); הקמת קבוצה להורי המשפחתון הקהילתי, בהדרכת עובדת סוציאלית מהפנימייה ועובדת סוציאלית מלשכת הרווחה.

הפעילות המשותפת - של הפנימייה, גורמי הרווחה וההורים, מתוך התגייסות למען המטרה המשותפת של החזרת הילדים הביתה - נתנה להורים ולפנימייה עוצמה רבה. את האנרגיה המשותפת הם רתמו לטיפול בילדים ובמשפחה. מטרת הטיפול הפנימייתי לא הייתה עוד שיקום הילד, אלא שיקום הילד ומשפחתו. שלוש שנות הפעילות זכו כולן לליווי אינטנסיבי על ידי חיים כהן, פרויקטור מטעם אשלים.

"ידעתי שתלפיות זה גם הבית שלי, לא רק של הילדה, ושגם אם אנחנו לא מסכימים אפשר לבדוק ולראות מה אפשר לעשות אחרת, בשביל מה לי להילחם אתם, הרי גם הם לטובת הילדה שלי." (אם ילדה בפנימייה)

בתום שלוש שנים של הפעלת המשפחתון הקהילתי, 10 מתוך 11 הילדים ששהו בו חזרו לבית המשפחה. במציאות שבה ילדים נשארים שנים רבות בפנימיות, או שחזרתם הביתה נעשית גם אם הצוות המלווה חושב שזו אינה ההחלטה המתאימה (הילד או ההורה "הצביעו ברגליים") - זה הישג ראוי לציון. חזרת הילד הביתה וחזרת המשפחה לתפקוד מלא לוותה בתמיכה של גורמי הפנימייה והקהילה - החל מצביעה של חדר הילדים בבית ההורים וכלה בקבוצת תמיכה של ההורים, בקבוצה טיפולית של הילדים ובכניית תכנית ליווי מקפת לילדים ולהורים. גם היום, שלוש שנים לאחר תום הפעילות של המשפחתון הקהילתי, צוות הפנימייה עומד בקשר עם המשפחות, מלווה את ההורים והילדים ותומך בהם, ונראה שמצבם של הילדים וההורים משיב רצון.

### הקמת רצף השירותים

פנימיית היום - "פנימייה ללא לינה" - היא ללא ספק פריצה של המבנה הפנימייתי המקובל. פנימיית היום מאפשרת לילדים לקבל את מיטב

## פריצת הגדר: פעילות הפנימייה בתוך הקהילה

התכנית "עם הפנים לקהילה" שהופעלה על ידי משרד הרווחה, ובה מושם דגש על קיצוב משך ההשייה של ילדים בפנימיות בד בבד עם פיתוח פתרונות קהילתיים, השתלבה בעשייה של הפנימייה בקהילתה. התפיסה, שלפיה רווחת הילד צריכה להיות משולבת במעגלי התפקוד המשפחתיים והקהילתיים, הובילה לפעילויות לחיזוק הכוחות הקהילתיים. בשנים האחרונות הקימה תלפיות שירותים תומכים רבים שמוקמו מחוץ למתחם הפנימייתי ויועדו למשפחות מהקהילה - לאו דווקא למשפחות שילדיהם מתחנכים בפנימייה. מגוון השירותים

**התפיסה, שלפיה רווחת הילד צריכה להיות משולבת במעגלי התפקוד המשפחתיים והקהילתיים, הובילה לפעילויות לחיזוק הכוחות הקהילתיים**

הקהילתיים שמפעילה פנימייה תלפיות כולל את המועדוניות, המתמקדת בתמיכה לימודית לילדים בתוך מסגרות בית הספר היסודי ומופעלת מדי יום מתום שעות הלימודים עד שעות הערב. כך הוקם גם בית חם לנערה - "מרחב בטוח" לנערות בנות 13-21 הנתונות במצבי סיכון, ניתוק והזנחה. בבית החם הן משתתפות בפעילויות יחידניות וקבוצתיות במגוון מרחבי החיים שלהן, מתוך דגש על עבודה עם סביבת הנערה - אם, משפחה וקהילה - עבודה שמטרתה ליצור מערכת של תמיכה מתמשכת בנערות. הפנימייה מפעילה גם תכנית טיפול קהילתית בנערות נפגעות תקיפה מינית.

בפנימיית תלפיות "שכחו" זה מכבר את הגדרת התפקידים המקובלת ואת הגבולות המסורתיים המפרידים בינה לבין מה ש"מחוץ לגדר". בשטח הפנימייה פועל בית הכנסת האזורי המשרת את הפנימייה וצוותה ואת תושבי השכונה. גם בית הכנסת הפך להיות מוקד לעשייה קהילתית: ההתחלה הייתה צנועה - תרומות שנאספו בבית הכנסת הופנו לפנימייה כדי לעזור למשפחות הנזקקות לסיוע. הפעילות נמשכה במבצעים לחלוקת חבילות שי לפני החגים, בארגון צוותי מתנדבים המשפצים ומתאימים את בית ההורים לקראת חזרת הילדים מהפנימייה לביתם ובמענה לבקשות "חירום" מאגף הרווחה - לספק תנור

לקשיש נזקק או מענה חירום ללינת לילה לילדה. בדרך זו פנימיית תלפיות נתפסת כחלק ממארג הכוחות הפועל בעיר, ופעילותה מכוונת לקידום רווחת כלל הקהילה.

התפיסה הכוללת של שיקום הילד

במשפחתו באה לידי ביטוי

בפרויקט המיועד לשיקום

לכלכלי ולרכישת הרגלי

עבודה - "מעדנים לכל".

"אם אנחנו רוצים לשקם

את המשפחה, אנחנו

חייבים לתת לה את מה

שהיא צריכה, וזה כולל

אפשרויות תעסוקה",

אומר ד"ר אלי שיטרית.

זאת הייתה נקודת המוצא

למתן מסגרת עבודה, מוגנת

יחסית, להורי הילדים בפנימייה -

שלב ביניים עד להשתלבותם במסגרות

עבודה בקהילה. בפרויקט זה, המשותף ל**אשלים**

ול"ציונות 2000", הוקם בכפר הילדים מטבח עסקי

המספק ארוחות חמות למועדוניות ולמפעלים.

המטבח מופעל על ידי הורים לילדים בפנימייה ועל

ידי בני נוער המנותקים ממסגרות חינוכיות.

## רצף השירותים במעבר בין תכניות מניעה לתכניות טיפול

השלב הבא היה המעבר משירותים המיועדים להתערבות במשפחות הנתונות במצבי סיכון לפעילויות בתחום המניעה, הטיפול והאבחון המוקדם של מצבי סיכון אצל ילדים ומשפחות. תכניות המניעה מיועדות למשפחות המתפקדות בטווח הנורמטיבי, ומטרתן לחזק את כוחותיהן כדי שלא יגיעו למצבי סיכון וסכנה. מסגרת "הטיפול הביתי", המופעלת על ידי כפר הנוער, מיועדת למשפחות שילדיהן - בגיל בית הספר היסודי - קשיי הסתגלות בבית הספר, ולהורים קשיים קלים בתפקוד ההורי. הפרויקט מבוסס על מפגשים משפחתיים בבית המשפחה. מטרת המפגשים היא לבנות מערכת משפחתית מתפקדת ומעשירה. מספר המפגשים ותוכנם מותאמים לצורכי המשפחה, והם מאפשרים פעילות מובנית להורים ולילדים, פעילות נפרדת להורים ולילדים וסיוע על פי הצרכים, מתן עזרה בשיעורי בית ועד טיפול רגשי. מושם דגש על הכוונת המשפחה לפעילות המתקיימת בקהילה ועידוד המשפחה על כל חברה להשתתף בפעילויות השונות (חוגי העשרה, קבוצות תמיכה ועוד). בשיתוף האוניברסיטה העברית מופעלת גם תכנית "ראשית", המיועדת לאימהות לילדים בגיל הרך ממשפחות מצוקה.



בתכנית המניעה מופעל באור עקיבא מרכז לילד ולמשפחה, ובו מרכז הורים-ילדים, תחנה לטיפול משפחתי ותכניות מניעה שונות ("אתגר", "הטף" וקבוצת הכנה לחיי משפחה ולהורות לזוגות צעירים). מסכם ד"ר אלי שיטרית: "אנחנו מונעים את הדור הבא של הנזקקות. את התוצאות של הפעילות אפשר לראות כבר השנה: עד לשנים

האחרונות הוצאו 265 ילדים מלשכות חדרה, אור עקיבא, בנימינה וגבעת עדה לסידורים חוץ-ביתיים. השנה, כשיש בנמצא מגוון פתרונות קהילתיים ואלטרנטיבות לטיפול הפנימייתי, לשכות אלה הוצאו 163 ילדים מחוץ לביתם. 102 ילדים שממשיכים לחיות בכיתם, זוהי התמורה האמיתית לפעילות".

זשור לאשלים!



תכנית לאומית לילדים ולנוער בסיכון

### לאשלים

העניין הציבורי הגובר בילדים ובנוער בסיכון במהלך העשור האחרון הוא תוצאה של פעילותם של מספר גורמים, ממשלתיים וחוף-ממשלתיים. בין הגופים המרכזיים שהסבו את תשומת לבנו לתחום מורכב זה היתה עמותת **אשלים**. בזכות מנהיגותה המקצועית הפכה להיות מודל לחיקוי בכל הקשור לפיתוח מגוון רחב של תכניות המיועדות לתת מענה איכותי למצוקות ולצרכים של ילדים ונוער אשר רווחתם ושלומם לא מובטחים. לא רבים הם הארגונים שבפרק זמן כה קצר הצליחו להשיג לגיטימציה כה רחבה מצד המחוקקים, גורמים ממסדיים ולא ממסדיים, ארגונים ללא כוונת רווח ועם כוונת רווח, פילנטרופים וכן הילדים הנוער שלמענם נועדו התכניות.

מתחילת דרכה התברכה **אשלים** במנהיגות מקצועית אשר הטביעה את רישומה וחותמה על הארגון ועל סביבתו. היה זה המנהל הראשון של הארגון, פרופ' יוסי תמיר, אשר בזכות החזון והאמונה, הידע הרב והניסיון בניהול מערכות רווחה הוביל את העמותה למיצובה בנוף השירותים החברתיים בישראל. תקופת כהונתו מאופיינת בהתארגנות המהירה, בבניית התשתיות הארגוניות והמקצועיות ובפריסה הרחבה של התכניות. צמיחתה המהירה של העמותה חיבה בשלב המתקדם יותר של חייה את ביסוסה ואת עיצוב דפוסי העבודה המבטיחים השגת יעילות ואפקטיביות ארגונית. על משימה זו, נוסף על אתגרים ומשימות רבות אחרות, הופקד ד"ר רמי סולימני, המנהל השני של **אשלים**. בדרכו המיוחדת, בגישתו העניינית, מוביל ד"ר סולימני את העמותה להישגים נוספים על פי הערכים והאידיאולוגיה שהיא מייצגת מתוך מחויבות עמוקה לילדים ולבני הנוער.

התברכה אפוא עמותת **אשלים** במנהיגות מצוינת אשר השכילה לגייס ולרתום את מיטב אנשי המקצוע בתחום ולהפוך את חלום המייסדים למציאות קיימת של איכות ומצוינות בפיתוח שירותים חברתיים.

העשור הבא בתחום הילדים והנוער בסיכון איננו פחות מורכב ובעייתי מהעשור שחלף. האתגרים רבים ולצדם סיכויים המלווים בסיכונים לתופעת הילדים בסיכון. המשאבים הממשלתיים אשר הועמדו לרשות הקהילה המקצועית המופקדת על רווחת הילדים יהיו משמעותיים אם נצליח לנצל אותם באופן מושכל ונבון. אם ניגרר אחר הקמת מערכות ארגוניות ובירוקרטיות במקום לפתח מבנים פשוטים ויעילים, נמצא עצמנו עוסקים באמצעים ולא במטרה שלשמה אנו קיימים - רווחת הילדים.

עלינו לקוות כי התרחבותה של עמותת **אשלים** והמשך צמיחתה לא יפגעו בגמישות שלה, ביכולת התגובה המהירה וביצירת מענה איכותי בסטנדרטים גבוהים של מצוינות שאפיינו אותה עד כה. על מנהיגות העמותה להיזהר מהפיכתה לעוד גוף בירוקרטי אשר השותפות שהוא מקיים עם הממשלה תהפוך אותו לזרוע הארוכה והאדמיניסטרטיבית שלה. העצמאות המקצועית והגמישות הארגונית חייבים להיות הנכסים העיקריים של **אשלים**, שיבטיחו את מנהיגותה בפיתוח השירותים לרווחת הילדים.

פרופ' הלל שמיד

האוניברסיטה העברית בירושלים

# "שבע השנים ה..."

## בתחום ילדים ונוער עם מוגבלויות, בסיכון ובסכנה

בתיה  
חודטוב ברכה

אלימות כלפי ילדים עם מוגבלויות היא תופעה רחבה ורב-ממדית ויש לה אפיונים מיוחדים בהשוואה לאלימות כלפי ילדים ללא מוגבלויות. בישראל, תהליכי החקירה, התשאול וההעדה אינם מותאמים לילדים בעלי ליקויים תקשורתיים ו/או קוגניטיביים. בתהליך הקיים ובכלים הקיימים קשה לקבל מהם עדות מהימנה, ולכן גם קשה להביא את הפוגעים לדן ולהענישם. העובדה שהם אינם נענשים משדרת מסר חברתי-תרבותי מאפשר להמשיך לפגוע באנשים עם מוגבלויות ולא להיענש



אפשר לראות בכירור שהנושא אינו מטופל דיו ועדיין אין די מודעות לתופעת הילדים בסיכון בקרב ילדים עם מוגבלויות. נוסף על כך, הפניות המגיעות אל הרשויות אינן זוכות לטיפול מספק המותאם לצרכיה המיוחדים של אוכלוסייה זו, והסיבות לכך יפורטו בהמשך.

על המורכבות בתהליכי האיתור והחקירה יש להוסיף היעדר התערבות טיפולית נאותה, הן ברמת הידע והן ברמת השירותים. חסרים שירותים להתערבות במצב חירום הדורש להוציא את הנפגע מהבית ולהגן עליו, וכן שירותים להתערבות וטיפול ברמה הרגשית.

### גורמי סיכון להתעללות בילדים עם מוגבלויות

נכות הילד עלולה להעמידו במצבים שונים שבהם הוא נחשף לפגיעה פיזית או לניצול, הן בתוך המשפחה והן בסביבה הקרובה (בית הספר, השכונה). גורמי הסיכון הייחודיים קשורים לאפיוני האדם בעל המגבלה, להתמודדות של המשפחה עם המגבלה, לחברה ולסביבה.

#### א. גורמי סיכון הקשורים באפיוני המגבלות השונות

**מיומנויות מוגבלות - פיזיות, תקשורתיות וקוגניטיביות** - היוצרות מצב שבו לנתקף אין יכולת להגן על עצמו, לבקש עזרה ולהשיג מידע חיוני.  
**חוסר אוניס נלמד**. בדרך כלל מנסים ללמד אנשים עם מוגבלויות לציית, ובכך פוגעים ביכולתם לפתח אסרטיביות וחושפים אותם למצבים שהם יצייתו גם במקרי התעללות. הם חיים בסביבה המאפשרת להם פחות החלטה ושליטה, מה שמגביר את סיכוייהם להישאב למעגל של פגיעה.

"העדתי בפעם הראשונה אישה עם פיגור שכלי שנפגעה מינית על יד המדריך שלה, עם כל ההתאמות שהותרו על פי חוק החקירה וההעדה לאנשים עם מוגבלות (משנת 2005)... וקיימתי גם שני מפגשים איתה במרכז הטיפולי החדש שנפתח בירושלים..." שיחת הטלפון שקיבלתי השבוע ממיכה הרן, חוקר ילדים וחוקר מיוחד המוביל במשרד הרווחה תכניות בנושא חקירות של אנשים עם מוגבלות, לא הייתה אומרת הרבה לרוב האנשים. עבורי, שיחה זו אינה דבר של מה בכך: בי אחזה התרגשות רבה, על סף דמעות, למשמע סיפורו. המקרה הזה הוא ראשון, ומבחינתי זו הגשמת חזון - חזון האומר שילדים עם מוגבלות שנפגעו מאלימות יזכו לטיפול הולם, כראוי לכל אדם. טיפול הולם משמעו שיאתרו אותם, יאמינו לפגיעותם, יחקרו אותם לפי יכולתם להיחקר, עם כל ההתאמות הנדרשות, יענישו את הפוגע ויתנו מענה טיפולי לטראומה שלהם.

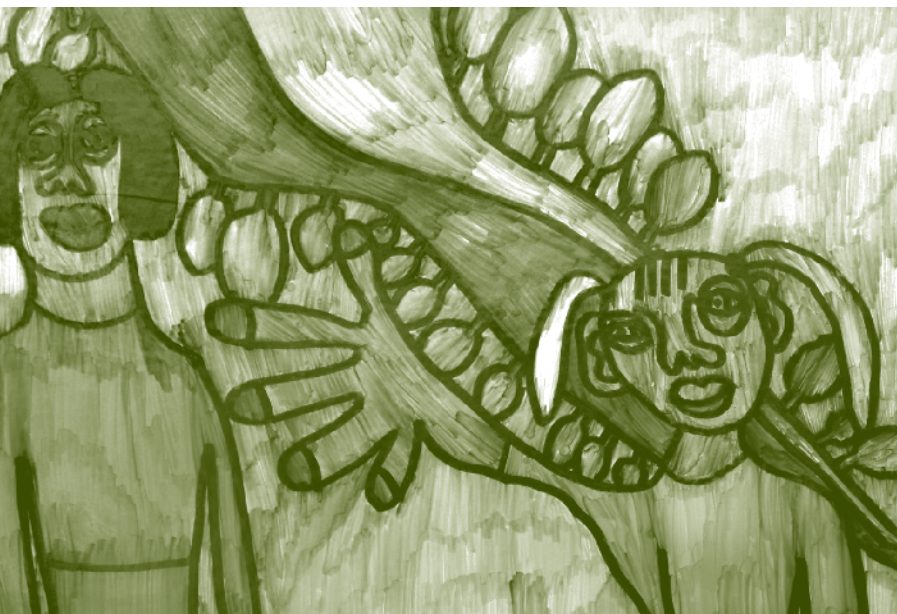
#### לצער, המציאות החברתית אינה מתייחסת באופן מספק לילדים עם מוגבלות שהם קורבנות עבירה.

הנושא של ילדים בעלי מוגבלויות הנתונים בסיכון אינו על סדר היום הציבורי בארץ, ואינו זוכה להתייחסות מעמיקה כזו הניתנת לילדים - ללא מוגבלויות - הנתונים בסיכון. כמעט שאין מחקרים וסקרים המכמתים את התופעה, ומתייחסים אליה בדרך שהתייחסו לאלימות כלפי ילדים לפני כעשרים שנה; רבים עדיין מאמינים שלא תיתכן אלימות כלפי ילדים עם מוגבלויות, מאחר ש"הגורל פגע בהם פעם אחת ולא ייתכן שיפגעו בהם פעם נוספת" (מרום ועוזיאל, 2001).

כשמשווים את מספר הדיווחים לפקידי הסעד ולמשטרה על התעללות באנשים בעלי מוגבלויות בישראל לנתונים ולהערכות בנושא זה בעולם,

בתיה חודטוב ברכה היא מנהלת תכניות בתחום ילדים ובני נוער עם צרכים מיוחדים באשלים

מיוחדים יש השפעה על מצבי התעללות והזנחה. ההיבט הרגשי כולל, מצד אחד, הגנת יתר על הילד (over protection), ומצד אחר - הזנחת הצורך שלו באהבה ובחום, הפלייתו לרעה לעומת הילדים האחרים במשפחה, התעלמות ממגבלותיו ופיתוח ציפיות לא מציאותיות כלפיו. לעתים מענישים את הילד ולא מביעים כלפיו אהבה משום שאינו עומד בציפיות (מרום ועוזיאל, 2001).



הציור נבחר מתוך תערוכה בנושא "אנשים בעלי מוגבלות מדברים ומציירים די לאלומות", באדיבותה של עיריית תל אביב, עו"ס דיצה מורלי שגיב, 2004.

## ג. גורמי סיכון הקשורים בחברה

תפיסות חברתיות הן גורם להתעללות מחוץ למשפחה. חוסר מודעות וחוסר הבנה וקבלה של האדם בעל המוגבלות כוללים לעתים דחייה, חוסר הערכה, האשמה, שמירת מרחק ויצירת חוסר אונים - כל אלה מגבירים את הסיכון לפגיעה. דעות קדומות ותפיסות מוטעות של הציבור לגבי מצבו המנטלי של האדם הנכה, כגון "הוא לא מרגיש", מגבירות את פגיעותם של אנשים בעלי מוגבלות. העמדות החברתיות, כלפי נכים בכלל וכלפי ילדים נכים בפרט, מצדיקות מעשי תוקפנות כלפיהם, משום שהם נתפסים כפחות "אנושיים" וכבעלי פחות "זכויות" מאנשים רגילים. אמונות פרימיטיביות אחדות משפיעות על נטייה להאשים את הילד הנכה במצבו או להתייחס אל נכות הילד כאל "עונש" שהוטל על הוריו בגלל חטאיהם. כמו כן, במציאות העגומה החברה מתייחסת באופן "סלחני" יותר לפגיעות באזרחיה ה"נחותים" מלפגיעות באזרחים בעלי סטטוס חברתי גבוה יותר. התייחסות חברתית זו, כלפי הפוגעים, מעבירה מסר חברתי עמוק ומשפיעה על ההסתברות שתתרחש פגיעה באותה חברה.

**תלות.** תלות יוצרת הכרח באינטראקציה רבה עם מטפלים, בהם גם כאלה העלולים להיות פוגעים (טיפול בסיטואציות אינטימיות וריבוי מטפלים). ביחסי הגומלין נוצר חוסר איזון שמאפשר להפוך סיטואציה לפוגעת, יש חשש לדווח על פגיעה פן תיפגע התמיכה ההכרחית, ויש רצון לרצות דמויות-סמכות (ממאפייני המגבלה).

**שיפוט מוגבל ואי הבנת הזכויות (חוסר הבנה ופרשנות מוטעית של הניצול, קושי בהבנת המותר והאסור).** אנשים עם מוגבלויות עלולים שלא להיות מודעים לכך שהתעללות מינית היא ניצול. היא אסורה על פי החוק ואינה נורמטיבית. הם עלולים שלא לספר לעולם על סיטואציות של התעללות מינית.

**חוסר כישורים חברתיים ובחינוך מיני** מאפשר מצבי ניצול ומקשה על בעלי מוגבלויות ליצור קשרים בריאים.

### בידוד חברתי

### מגעים פיזיים מרובים

הספרות מעידה שילדים עם נכויות נתקלים במצבים של ניצול לרעה שאינם מוכרים בדרך כלל לילדים ללא נכויות, כגון אלה:

**הגבלה פיזית.** היעדר חשיפה לגירויים (אינטלקטואליים, חברתיים ואחרים) פוגע בסיכוי הילד לממש את הפוטנציאל שלו ולהגיע לרמת התפקוד המיטבית לנכותו. הגבלה זו נגרמת לעתים משום שלהורים יש קשיים טכניים בהוצאת הילד מביתו (למשל - ברכב אין סידור מתאים לילד), ולעתים מתוך תחושת כושה וחוסר רצון לחשוף את הילד "החריג" לעיני כול.

**ניצול לרעה בבדיקות ובטיפולים רפואיים.** ילדים נכים זקוקים לבדיקות ולטיפולים רפואיים ופרא-רפואיים תכופים. במצבים אלה זכויותיהם הבסיסיות עלולות להיפגע בגלל חוסר רגישות לצורכיהם. לעתים בודקים אותם או מצלמים אותם ברנטגן בלי להקפיד על צנעת הפרט, הם אינם מקבלים הסבר על מהלך הבדיקות הצפויות להם. אין רגישות מספקת לתגובותיהם בזמן הבדיקות - בשל התפיסה הרווחת שילד נכה אינו מסוגל להבין את המתרחש סביבו. לעתים רופאים מתייחסים לילד נכה כאל "מקרה רפואי מעניין" ולא כאל פרט שווה-ערך הזקוק לסיוע של איש מקצוע. יש גם ניצול לרעה של נכות הילד המתבטא במתן תרופות שלא לצורך או במינון מופרז שלהן, לכאורה - כדי "להרגיע" אותו, ולמעשה - כדי להקל על המטפלים בו. ניצול זה שכיח יותר כאשר הילד שווה במוסד.

## ב. גורמי סיכון הקשורים במשפחה

ילדים בעלי מוגבלויות חשופים להתעללות ולהזנחה רגשית בתוך המשפחה יותר מילדים ללא נכויות. לקשיים הרגשיים הקשורים בגידול ילד בעל צרכים

## היקף התופעה בישראל

בארץ חסר מידע שיטתי על היקף תופעת הסיכון בקרב ילדים עם נכויות. הנתונים שיובאו להלן נוגעים רק לאנשים בעלי פיגור שכלי. נתונים אלה מרוכזים על ידי פקידי סעד לחוק הסעד - טיפול במפגרים, אך קשה לקבל נתונים על אנשים עם מוגבלויות אחרות, משום שהם מטופלים על ידי פקיד סעד לחוק נוער ואין לגביהם רישום נפרד.

## הסקרים הנוגעים לפגיעה באנשים עם מוגבלויות

- ◆ מידע מנתונים שהתקבלו (לגבי אנשים עם פיגור שכלי בקהילה) מהאגף לטיפול באדם המפגר, השירות לטיפול בקהילה, משרד הרווחה:
- הפעלת חוק חסרי ישע - בשנת 2001 היו 120 דיווחים, מתוכם 59 קטינים ו-61 בוגרים. 52 מהדיווחים היו על אלימות ו-69 על ניצול מיני. חל גידול בשיעור 80% במספר הדיווחים לעומת שנת 2000. בשנת 2003 היו 119 דיווחים, מתוכם 56 קטינים ו-63 בוגרים.
- טיפול בצל החוק - התערבות פקידי סעד מיועדת להביא לשיפור המצב במקרי סיכון, בלי להפעיל את החוק. בשנת 2001 היו 238 מקרים, 95 מתוכם קטינים, 143 בוגרים. גם בנתון זה חל גידול של 80% משנת 2000. בשנת 2003 התקבלו 315 משפחות לטיפול בצל החוק, לעומת 295 בשנת 2002.
- נראה שילדים עם צרכים מיוחדים חווים אלימות בשיעורים גבוהים בהרבה מאלה המדווחים בסקרים שהוצגו לעיל (כאמור, הנתונים חלקיים ביותר). כמו כן, קיימת תופעה של תת-דיווח בהקשר של אנשים עם מוגבלות מהסיבות האלה:
- ◆ תפיסות ועמדות מוטעות - הן בקרב אנשי המקצוע והן בקרב הקהילה הרחבה, בנוגע לפגיעות באנשים בעלי צרכים מיוחדים - מובילות לתת-דיווח.
- ◆ תיקים נסגרים בגלל קשיים בחקירה ומחסור בראיות שיאפשרו להעמיד חשודים לדין - נתון זה משפיע על מספר הדיווחים.
- ◆ מחסור בפתרונות טיפוליים - מחסור זה משפיע על הנכונות לדווח, אם ידוע שאין מערך טיפולי שיעזור לאדם שנפגע ולמשפחתו.
- יש מודלים תיאורטיים המנסים להסביר התעללות והזנחה בקרב ילדים כל אחד מהם מספק מסגרת תיאורטית להבנת הגורמים המשפיעים על התעללות והזנחה של ילדים עם נכויות.
- מכל המודלים הקיימים בחרנו את המודל האקולוגי להנחות אותנו בבניית מערך התכניות והשירותים: מודל זה מגדיר רמות ארגון שונות של התייחסות סביבתית אל הילד ומאפשר להתבונן בכל המערכות

התפיסה הרווחת בקשר לילדים עם נכויות (בעיקר אלה הסובלים מנכויות "נראות", כגון נכות פיזית או פיגור) היא שבשל נכותם הם לא יחוו בניצול ולא יסבלו מכאב. גם אם יבינו שמדובר במעשה אסור, הם לא יוכלו לדווח או להתלונן על כך, ואם יתלוננו, הם לא יזכו לאמון של הסובבים אותם (מבוגרים אחרים ייטו לחשוב שהם ממציאים את הסיפור, או שהם מפרשים את המציאות פירוש לא נכון בגלל גורמים הקשורים לנכותם). לפיכך, המחשבה של תוקפנים פוטנציאליים היא שיהיה קל "לברוח" מעונש. כאשר הניצול נעשה בתוך המשפחה, לרוב אין לילד אל מי לפנות כדי להתלונן, משום שהאנשים המטפלים בו ומוכרים לו הם אלה הפוגעים בו.

## היקף התופעה בעולם

המחקרים המוקדמים ביותר שבחנו את היקף התופעה של התעללות והזנחה בקרב ילדים עם נכויות נעשו בשנות ה-60 של המאה העשרים. מחקרים אלה אופיינו בכמה בעיות מתודולוגיות. רובם בחנו את שכיחות הנכות במדגמים של ילדים שחוו התעללות פיזית או הזנחה, ומיעוטם בחנו את היקף תופעת ההתעללות בקרב ילדים עם נכויות. רוב המחקרים הללו נעשו בארה"ב. בשנות ה-80 וה-90 חלה עלייה במספר המחקרים בתחום, והם התבססו יותר ויותר על מדגמים גדולים ועל בחינה של היקף ההתעללות וההזנחה במדגמים של ילדים בעלי נכויות. במחקר העוסק בהיקף תופעת הסיכון בקרב ילדים בעלי נכויות חלה בשנים האחרונות התפתחות מרשימה. המחקרים המרכזיים העכשוויים מדברים על פגיעה והתעללות בילדים עם מוגבלות פי 5 מילדים ללא מוגבלויות באותו גיל ומין. מהמחקרים עולה שיש קבוצות הנתונות בסיכון גבוה להתעללות יותר מקבוצות אחרות: ילדים עם ריבוי נכויות, ילדים השהים במוסדות, ילדים עם בעיות בתקשורת (קשיים בתקשורת ובעיות בשימוש בשפה, בעיקר כדיבור), ילדים עם בעיות התנהגות, ילדים המשולבים במסגרות רגילות. נמצא גם קשר בין חומרת הנכות למידת ההתעללות (ככל שנכות הילד חמורה יותר, כך עולה דרגת הסיכון שלו להיות חשוף להתעללות או הזנחה). המחקרים בתחום מעידים שילדים בעלי נכויות נתונים בסיכון גבוה לחוות התעללות והזנחה - יותר מילדים ללא נכויות. רמות הסיכון שלהם לא רק גבוהות יותר אלא גם נמשכות לאורך זמן רב יותר, והם נפגעים ביותר מסוג אחד של פגיעה (פגיעה מינית, פיזית, רגשית והזנחה).



**ילדים עם נכויות נתקלים במצבים של ניצול לרעה שאינם מוכרים בדרך כלל לילדים ללא נכויות**

## המודל האקולוגי



תפיסת העולם וההנחות שעליהן נשענו בתחום ילדים ובני נוער עם צרכים מיוחדים **באשלים** בתהליכי הפיתוח. בחרנו להתמקד בשלושה צירי פעולה הקשורים להפחתת הסיכון, בהתאמה לגורמי סיכון המשפיעים על מציאות חייהן של משפחות עם ילדים בעלי צרכים מיוחדים.

את התערבותנו בנושא התחלנו בכך שהזמנו ממכון ברוקדייל בג'וינט סקירת ספרות שעסקה בילדים עם מוגבלות הנתונים בסיכון.

המשכנו בתהליך של מיפוי שירותים, הבהרת הבעיות והצרכים, והקמנו ועדה בין-משרדית. בתחילה עסקה הוועדה בלימוד "תופעת האלימות כלפי ילדים עם מוגבלות", ובהמשך עסקה בפיתוח תכניות. חשוב לציין שגם בקרב קובעי המדיניות במשרדים השונים לא הייתה בהירות לגבי התופעה ולגבי הצורך לפתח שירותים בנושא; היה צורך לגייסם ולשכנעם שיש בעיה, יש צרכים, ויש אוכלוסייה שלא מקבלת פתרונות. חשוב לומר כי ללא התגייסות השותפים לא היינו יכולים לקדם את התכניות ולפתח את הפתרונות עבור האוכלוסיות שהמשרדים השונים מטפלים בהן.

בתהליך של מיפוי השירותים הקיימים לטיפול באלימות כלפי ילדים ובני נוער עם מוגבלויות מצאנו כמה תכניות התערבות חלקיות ביותר העוסקות בהם באופן מובחן.

המיפוי הראה בכירור שחסרים שירותים ספציפיים בכל הקשור לנפגעי אלימות שהם בעלי מוגבלויות. כמו כן חסרה ראייה מערכתית רחבה של הצרכים ושל האמצעים הנדרשים לטיפול בהם.

החברתיות הקיימות. הבנו כי טיפול בתופעה מחייב התערבות בכל המערכות והרבדים המוצגים בו. אלה הנחות היסוד במודל:

**סביבת ה"מיקרו" (microsystem)** - זו הסביבה המשפחתית שבה הילד גדל, והיא כוללת מערך של פעילויות, תפקידים ואינטראקציות בין-אישיות שהילד חווה בחיק משפחתו.

**סביבת ה"מסו" (mesosystem)** - זו הסביבה החברתית הקרובה שהילד בא עמה במגע. היא כוללת את הפעילויות והיחסים הבין-אישיים שהילד חווה מחוץ למשפחתו, למשל - בבית הספר, במרפאה ועוד.

**סביבת ה"אקסו" (exosystem)** - זו הסביבה שבה הילד אינו שותף פעיל, אך יש יחסי גומלין בין המתרחש בה לבין המתרחש בסביבות אחרות שהילד בא במגע עמן. הגורמים הממסדיים והממשלתיים והמערכות נותנות השירותים נמצאים גם הם במגעל זה.

**סביבת ה"מאקרו" (macrosystem)** - זו הסביבה החברתית והתרבותית הרחבה של הילד ובני משפחתו. בסביבה זו נכללים משתנים כגון המצב הכלכלי, האידיאולוגיה ומערכת הערכים בחברה (למשל - סטריאוטיפים כלפי גברים ונשים).

כל אחת מהסביבות האלה יכולה להשפיע על ניצול ילדים ועל התעללות בילדים בכלל, ובילדים נכים בפרט. על פי המודל האקולוגי, גם בסביבות הקרובות אל הילד, סביבת המיקרו והמסו, תיתכן התעללות בילדים נכים מצד מטפליהם הישירים. ייתכן גם ניצול עקיף על ידי היעדר נגישות לשירותים תומכים לילד ולבני משפחתו (סביבת האקסו). לפי המודל, הפתרון לבעיית ההתעללות והניצול של ילדים עם נכויות טמון בשינוי כל ארבע הסביבות שתוארו. אין די בכניית תכניות מניעה והתערבות לילדים עם נכויות ללא שינוי במאזן הכוחות הבסיסי בחברה וללא שינוי של האמנות והסטריאוטיפים הקיימים. הבעיה טמונה בקושי ליישם את הפתרון הכלל-מערכתי הנדרש. חשוב להזכיר כי במודל זה יש זרימה רב-כיוונית בין המעגלים השונים באופן שהם משפיעים זה על זה ומושפעים זה מזה. עם זאת, תיאורטיקנים הנשענים על המודל מצדיקים התערבות גם בכל אחת מהסביבות בנפרד, מתוך מחשבה שאפשר לחזק גורמים מסוימים כדי לבטל או לצמצם השפעה מזיקה של גורמים אחרים.

בשנת 2001 הבנו כי תחום הילדים עם צרכים מיוחדים **באשלים** עדיין לא עסק בסוגיות המשמעותיות של סיכון וסכנה של ילדים ובני נוער עם מוגבלות. גם לנו, כמו לאנשי מקצוע אחרים בקהילה המקצועית ובקהילה כולה, היה הנושא זר, ולא היה ברור הקשר בין הסיכון לבין ילדים עם מוגבלות. ההעמקה בנושא הסיכון של ילדים בעלי מוגבלות סייעה להגדיר את

**העמדות החברתיות, כלפי נכים בכלל וכלפי ילדים נכים בפרט, מצדיקות מעשי תוקפנות כלפיהם, משום שהם נתפסים כפחות "אנושיים" וכבעלי פחות "זכויות" מאנשים רגילים**

כ-1000 אנשי מקצוע ממערכות החינוך, הבריאות והרווחה, שלהם השפעה על מעגלים נוספים (בתחילת יישום).

◆ כ-30 חוקרי ילדים הוכשרו להיות חוקרים מיוחדים.

◆ כ-100 מנחים לחינוך מיני-חברתי הוכשרו לעבודה עם מעגלי הורים, אנשי מקצוע וילדים. הם יעבדו בשנה עם כ-1500 ילדים, כ-2000 בני משפחה וכ-2000 אנשי מקצוע.

◆ הוכשר "קדר" ראשון של 20 מטפלים (אנשי מקצוע מתחומי הטיפול) שיעסקו בפגיעה מינית של אנשים עם פיגור שכלי.

◆ בירושלים הוקם המרכז הייעוצי-טיפולי הראשון בארץ לנפגעים ופוגעים עם מגבלויות (יכול לטפל ב-40 נפגעים / פוגעים ובני משפחותיהם).

◆ הוקמה דלת פתוחה - מרכז ייעוצי-טיפולי בסוגיות של התבגרות ומיניות.

◆ לנושא ניתנה חשיפה בכנסים מקצועיים - בית איזי שפירא, כנס חומש, כנסים במסגרת משרד החינוך (שפי" והאגף לחינוך מיוחד), בהוצאת במסגרות חינוכיות, בעמותות ועוד. כ-500 אנשי מקצוע נחשפו לנושא.

◆ הונחו על מדף הספרים :

- ספר איתור - סימנים לזיהוי ואיתור, והתמודדות עם דיווח

- מקראה למטפלים בפגיעות מיניות וסוגיות מיניות של אנשים עם פיגור שכלי

- מדריך מלווה לחוקר המיוחד

- ערכת מנחה - חינוך מיני חברתי

- נכתב מאמר בתוך הספר העוסק בהתעללות בילדים - "התעללות והזנחה של ילדים בישראל" בעריכת דבורה הורביץ, יורם בן יהודה ומאיר חובב, 2007. המשמעות - ילדים עם מגבלות גם הם על המפה.

◆ הופקו שני סרטים: האחד נועד לחשיפת הנושא ולהגברת המודעות לבעיה, והשני הוא לקט עדויות אישיות של נפגעים עם מגבלות - לצורכי הדרכה.

הכותרת שבחרתי למאמר מתחילה ב"שבע השנים ה...", משום שבעיניי אלו שבע שנים טובות ומשמעותיות. ואולם, יש מקום להרחיב את מה שכבר פותח ולהביאו לאנשי מקצוע נוספים לאתרים נוספים בארץ; להקים עוד מרכזים טיפוליים בארץ, לפתח תכניות שעוסקות בקלט חירום כאשר מוציאים ילד מהבית - להגן עליו, לפתח תכניות שעוסקות באלימות הפיזית של ילדים עם מגבלות וכלפיהם (בעלי ההתנהגות המתאגרת) ולהפיץ את כל תכניות ההכשרה בקרב עוד אנשי מקצוע.

הוועדה הבין-משרדית שהוקמה על ידי **אשלים** נפגשה בתחילה בפורום אחד רחב שלמד את הנושא, והיו בו נציגי כל המשרדים והאגפים הרלוונטיים. החברים בוועדה היו מהמשרדים השותפים לפיתוח התכניות: משרד הרווחה (האגף לטיפול באדם המפגר, אגף השיקום, היחידה לטיפול באדם עם אוטיזם, אגף תקון - חקירות ילדים), משרד החינוך (האגף לחינוך מיוחד, שפי"י), משרד הבריאות ועוד קרנות וארגונים.

◆ העבודה החלה בארבע תת-ועדות, בארבעה תחומים: תכניות איתור, תכניות מניעה, תכניות חקירה ותכניות העוסקות בהתערבויות טיפוליות.

◆ נקבעו עקרונות עבודה וכיווני פיתוח:

1. בתהליך הפיתוח יש להתייחס לארבע מערכות המשלימות זו את זו ומקיימות ביניהן יחסי גומלין - מניעה, איתור, תחקור ותשאול, טיפול.

2. התכניות/ההתערבויות בארבעת התחומים יפותחו בעת ובעונה אחת באזור גיאוגרפי אחד, כדי ליצור רצף של פתרונות בכל ההיבטים (וכדי לעודד איתור ודיווח).

3. פיתוח גופי ידע והכשרת אנשי מקצוע הם רכיבים חשובים בכל תכנית שתפותח.

4. המגמה - לשלב ככל האפשר בעלי צרכים מיוחדים במסגרות ובשירותים אוניברסליים. לשם כך יועבר הידע שיפותח לשירותים אוניברסליים.

5. היקף אוכלוסיית היעד והפיזור הגיאוגרפי שלה אינם מספקים לקיים שירות לכל קהילת לקות בנפרד ולכל קבוצת גיל בנפרד; על כן בשלב הראשון של הפיתוח חלק מהשירותים שיפותחו יתנו מענה לאוכלוסיית יעד הטרוגנית מבחינת תפקוד המטופלים וגילם, עם זאת ייעשה ניסיון בתוך כל שירות ליצור מענה לקבוצות הומוגניות. בשלב מאוחר יותר תישקל האפשרות להפריד את השירותים ולתת מענה לקבוצות הומוגניות, והכול לפי ההתפתחות והנתונים שייאספו בהמשך.

בין השנים 2002-2008 פותח **באשלים** רצף של תכניות שהונחו על המפה במדינת ישראל. הוקמו תשתיות לטיפול בארבעה היבטים מרכזיים של הנושא: איתור והגברת המודעות, מניעה (חינוך מיני-חברתי), חקירה וטיפול. התקיימו ימי עיון וכנסים חשובים שעסקו באלימות כלפי ילדים בעלי מגבלות.

להלן סקירה של התכניות והשירותים שפיתחנו ושל מעגלי ההשפעה שיצרנו במסגרת התכניות השונות. עם זאת, חשוב לזכור כי הדרך עודנה ארוכה.

◆ תכנית איתור - בניית מערכים יישוביים-קהילתיים ותכניות הכשרה מודולריות, להגברת המודעות לתופעה, לשיפור הזיהוי, האיתור והדיווח. במעגל הראשון נחשפו לתכנית 16 יישובים, והוכשרו



## זשור לזשלים!



**ציונות 2000**  
לאחריות חברתית

אנו, אנשי ציונות 2000, שמחים לברך ולחזק אתכם באשלים במלאות עשור לפועלכם החשוב בצמצום היקף אוכלוסיית הילדים ובני הנוער הנמצאים במצבי סיכון וסכנה.

ציונות 2000 הינה ארגון חברתי אשר הוקם על-ידי אנשי עסקים בשנת 1995. הארגון שם לו למטרה את השינוי החברתי והאחריות האישית, מתוך אמונה שאפשר לעשות, שאפשר לשנות ולהשפיע. אנו פועלים למען יצירת מעגלי השפעה ופעולה שיסייעו בצמצום הפערים בשאיפה לצדק חברתי, תוך יצירת שותפויות בין שלושת המגזרים.

**אשלים** וציונות 2000 הינם ארגונים השותפים לתפיסת עולם דומה באשר לחשיבות יצירת מענים חדשניים, מגוונים, אשר יחזקו את ההזדמנויות והאפשרויות של הילדים ובני הנוער ולשפר את איכות חייהם.

לפני למעלה משלוש שנים חברנו לכדי שיתוף פעולה פורה בפיתוח מודל פעולה ניסיוני: 'עשינו עסק' - הקמת מיזמים עסקיים-חינוכיים לנוער בסיכון. כיום שיתוף פעולה זה מניב עשרות מיזמים בכל רחבי הארץ במגוון אוכלוסיות ונותן מענה למאות בני נוער בשנה. התכנית התפתחה והתמסדה והיום היא כוללת גם את הקרן לילדים ונוער של הביטוח הלאומי, משרדי החינוך והרווחה ומגוון חברות עסקיות מהמובילות במשק. אנו גאים על כך.

שותפות זו עשתה דרך ארוכה וטובה, ועל כך אנו מברכים אישית את ד"ר רמי סולימני, איציק זהבי ועינת ארוך אשר אפשרו זאת.

אנו מקווים שפעילותה הברוכה של **אשלים** תמשיך להיות אבן חוזק לאלפי הילדים ובני הנוער הזקוקים לסיוע למען הגשמתם האישית.

שרי נוריאל

מנכ"ל - ציונות 2000

חשוב לזכור שפיתוח שירותים לילדים עם מוגבלות הוא תחום מורכב ביותר: יש סוגים שונים של מוגבלות, השירותים מפוצלים במשרדים שונים, יש מגוון של דיסציפלינות המטפלות בילדים עם מוגבלות. כל אלה מחייבים המשך עבודה של פיתוח. עם זאת, חשוב לזכור את ההתפתחויות החיוביות - הן מבחינת השירותים והתכניות **אשלים** קידמה והן מבחינת הפעילות בהובלת גורמים אחרים, כגון החוק שחוקק בישראל בשנת 2005. לחוק החקירה וההעדה לאנשים עם מוגבלות משמעות עצומה לאותם אנשים. יותר מזה - לחברה הישראלית כולה. מידת הסיכון של אנשים עם מוגבלות גוברת ככל שקטנה האפשרות לגבות עדות ולחקור. חוק זה משדר לחברה מסר ברור: אדם עם מגבלה יוכל להיחקר ולהעיד באופן שיותאם לו, ובכך יהיה מוגן מפני פגיעות חוזרות ונשנות, הפוגע יבוא על עונשו ומעגל הפגיעה יוכל להיעצר.

נקווה שבפתחו של האלף השלישי ימשיך להתחולל השינוי לטובה במודעות הציבורית ובמעשים המכוונים לשיפור רווחתם של ילדים בעלי נכויות בישראל.

## זשור לזשלים!



### צרו ברכות לעשור לאשלים

לעמיתינו בעמותת **אשלים**,

ביום חגכם, במלאות עשור ל**אשלים**, שלוחה לכם ברכת ארגון 'בטרם' לבטיחות ילדים. הכרנו אתכם דרך המנהיגות, פרופ' יוסי תמיר, המנכ"ל הראשון של **אשלים**, שלווה גם אותנו בצמתים האסטרטגיים של הקמת 'בטרם', וד"ר רמי סולימני, שמוביל את **אשלים** בדרכים חדשות, ועדיין מוצא זמן לייעץ ולקדם ארגונים כה רבים בישראל, וזכות עבורנו להיות ביניהם.

אין ספק ש**אשלים** בורכה במנהיגות יוצאת דופן, אך מנהיגות הופכת לנכס אמיתי כאשר שותפים לה העובדים, ו**אשלים** התברכה בצוות מגוון ומרתק. גילינו עמותה מקצועית, שאנשיה המחויבים מנוסים בעשייה חברתית, ועדיין פתוחים למיזמים חדשים. למדנו, ואנו עדיין לומדים רבות, מניסיון הצוות המקצועי. ואנו מודים לכם - שותפינו.

ההתנסות האישית בעבודה אתכם הייתה ועודנה לנו זכות גדולה, היצירתיות, המחויבות והפתיחות של הצוות המקצועי הניבו את מה שאצלנו מכונה 'פיילוט **אשלים**' - תכנית לקידום בטיחות ילדים ברשויות שמשאביהן מצומצמים. הפיילוט המשותף היה יוזמה פורצת דרך בעבודת 'בטרם' עם רשויות מקומיות. אמנם הושם דגש על רשויות שמשאביהן מצומצמים, אך במקביל נבנה מודל עבודה עירוני ולאומי, פתחו תכניות וכלים, ונוצרה תשתית אמיתית ברשויות המקומיות בישראל לקידום וניהול בטיחות ילדים. הפיילוט המשותף הניח את הבסיס להמשך היישום בתכנית 'בטרם בעיר'.

לאורך השנים התבססה **אשלים**, בזכות מעשיה ותרומתה המשמעותית לרווחת הילדים בסיכון בישראל, והפכה לאבן דרך לאומית בנושא הילדים בסיכון. רוצה אני לחזק את ידי העוסקים במלאכה ולברך אתכם, ביום חגכם. אין לי ספק כי תמשיכו להיות משענם של ילדים בישראל בכלל, ושותפינו לעבודה החשובה של הצלת ילדים בישראל בפרט.

בברכת המשך עשייה משותפת,

ד"ר מיכל חמו לוטם

מנכ"ל

# "נערות במצוקה" - בעיה אישית או תוצאה של מציאות חברתית

ד"ר מיכל קומם

עם העלייה במודעות לצורכיהן של נערות בשנים האחרונות, התחולל שינוי גם בדיון המקצועי בהן. לא עוד מתייחסים אל הנערות כאל מי שטעו או סטו מהנורמה, לא עוד רואים אותן כמי שסובלות מפתולוגיות קשות וזקוקות להגנה; במקום זה, רואים בהן קורבנות של מציאות חברתית שהובילה אותן אל הצורך להתמודד עם מצבי חיים קשים



וחוסר מעצורים. ברגר ושכטר (1987; 1989) עוסקות גם במאפיינים קוגניטיביים של נערות במצוקה. הן מתארות את הנערות כך: "מתקשות להגיע לשלב הפורמלי-אופרציונלי בחשיבה. לחלק ניכר מהן חשיבה קונקרטיית בלתי מתוכננת וקשיים בכחירת אלטרנטיבות ובצפיית התרחשויות" (ברגר ושכטר, 1989: 227). דיון זה מבחין בין נערות "רגילות" לבין "נערות במצוקה", ובכך מקשה עוד על הנערות שממילא מתקשות.

לעומת זאת, ההתבוננות בעשור האחרון מאופיינת בראיית הנערות המתמודדות עם מצוקות חיים בהקשרן החברתי, בהיותן "הנשים שבדרך" בחברה שיש בה הבדלים של ממש בין גברים לנשים. הכותבות המתארות פרספקטיבה זו הן דה ראס ולונברג (DeRas & Lunenberg 1993), האריס (Harris, 2004 a,b), לידיטר וויי (Leadbeater & Way, 2007) קומם, דולב, גולן ויובל (2005) ועוד. בהתייחסות לנערות כמי שמתמודדות עם מצוקות בחייהן רואים, לדוגמה, גם נערות הנתונות במצבי סיכון של ממש ואף מסכנות את עצמן בנקיטת פעולה אקטיבית בניסיון לפתור את מצוקתן. בראייה זו גם נערות ה"בורחות" מהבית נתפסות כמתמודדות (קומם, 2006). ראייתן כמתמודדות מסייעת להרחיק את התווית המדירה "נערות במצוקה".

ראיית הנערות כמתמודדות עם מצוקות חיים שואבת מתיפסות פמיניסטיות ומתבססת על שלוש נקודות מוצא:

**1. היותן נערות.** מגדר הוא קטגוריה בעלת משמעות בחייהן. קיימים הבדלים בין נערים לנערות מעבר לאלו הביולוגיים. ההבדלים נובעים מהעובדה שנערים ונערות הם גברים ונשים בדרך, ויש הבדלים בחלוקת הכוח בין גברים לנשים. ההבדלים מניעים

'אחת מתוך שלוש נשים נפגעות מינית בחייהן...'. המרצה ממשיכה אבל אני כבר לא מצליחה להתרכז, תמונות מהעבר קופצות לי לראש, רגשות של כעס, אשמה וחוסר אונים... (מ', בוגרת מחזור ה' בתכנית המנטורינג) - תכנית המנטורינג - נערות למען נערות - היא אחת התכניות הפועלות תחת המטרייה התפיסתית של "נערות על המפה", תכנית שמקדמת **אשלים** כדי לשפר את חייהן של כ-30,000 נערות הנתונות במצבי סיכון ומצוקה בישראל.

בשנים האחרונות גבר העיסוק המקצועי בנערות, ובעיקר בנערות הנתונות במצבי חיים מסכנים. בכל דיון מקצועי בנערות, נקודת המוצא היא שיש צורך בהתבוננות מובחנת בקבוצה זו. ללא התבוננות מובחנת הנערות "הולכות לאיבוד", ואפשר אף לטעות ולחשוב שאין להן כל מצוקות. בהתנהגותיהן, שבעבר תויגו כפתולוגיה, רואים היום ביטוי לכוח להתמודד, גם אם ההתמודדות אינה תמיד מוצלחת. עד סוף שנות השמונים התמקדה ההתבוננות המובחנת בנערות בהדגשת החסר - "נערות במצוקה". בין הכותבות שתיארו פרספקטיבה זו ברגר ושכטר, 1989; וייל, 1984; טנא, 1987; קונופקא, 1984; רון, 1972, ושטיינר, 1979. הדיון ב"נערות במצוקה" מפרספקטיבת החסר מדגיש מאפייני התנהגות ואישיות, ובהם קשיים חמורים בתפקוד במסגרות נורמטיביות הגובלים לעתים באי-תפקוד, וכן סימפטומים כמו עזובה, שוטטות, התנהגות מילולית אגרסיבית, התנהגות פיזית אגרסיבית, בריחה מהבית, שימוש בסמים בדרגות שונות של חומרה, קיום יחסי מין לא מובחנים ועד עיסוק מזדמן בזנות. במרכיבים האישיותיים רמה גבוהה של מתח ותסכול, הערכה עצמית נמוכה, כוח אגו נמוך, רמה גבוהה של חרדה

ד"ר מיכל קומם היא מנהלת תכנית "נערות על המפה" תחום נוער באשלים ומרצה במכללה האקדמית ספיר

להציב סימני שאלה לגביהם. סימני שאלה אפשריים: האם נערות צריכות באמת להיות שקטות יותר? האם אמנם יש מקצועות שנערות צריכות לבחור? האם נערות יכולות לבחור כל מקצוע? לכאורה, כל השאלות לגיטימיות, ובמדורי יעוץ לנערות ניתנת לגיטימציה לנערות להתנהג בדרכים שאינן נחשבות נשיות, כגון "להתחיל" עם בנים, ללמוד מה שהן רוצות, "להיות עצמן" - אך למעשה, התגובות החברתיות והמשפחתיות לנערות שמנסות לפעול בדרך שונה מהמקובל לא תמיד מעודדות. אף שההבדלים בין בנים לבנות נראים ונתפסים כ"טבעיים", בפועל יש להם משמעות של הבדלי כוח: נערות בזירה הפרטית ונערים בזירה הציבורית, נערות כאוריינטציה של תפקידי טיפול ודאגה ונערים כאוריינטציה של כספים, צבא וממשל. ההבדלים יוצרים ציפיות חברתיות שונות מנערים ומנערות ומודלים שונים להתפתחות עבור נערים ונערות. לדוגמה, בשל הציפייה שנשים תהיינה בספרה הביתית, עדיין יש בחברה הישראלית קבוצות הרואות פחות צורך בהשכלת נערות או בכיוון למסלולים הישגיים. הציפיות הברורות מנערות, בהיותן הנשים שבדרך, נוגעות למראה, להשכלה, לעיסוק מרכזי, להורות ומשפחה, למיניות ועוד. יש ציפיות, אך הן מבלבלות. כך, לדוגמה, מצפים מנערות ללמוד כדי להתפתח ולפתח קריירה, אך מצפים מהן גם לתכנן את התפתחותן מתוך התחשבות באימהות כתפקיד מרכזי שיחייב ויתורים מקצועיים. מצפים מנערות שתהיינה מיניות, אך משהן מבטאות מיניות הן זוכות לביקורת ומיניותן מגונה. הביטויים המשמשים בשפת היום-יום לתיאור נערות המבטאות את מיניותן, כגון "נותנת" ו"כוסית", אינם מחמיאים. גם הביטוי המקצועי הנפוץ לתיאור נערות שהן פעילות מבחינה מינית אינו מכבד את רצונותיה והכנתה של הנערה - "מין לא מובחן". הנערות מתקשות לבחון את עצמן נוכח ציפיות אלה, ויותר

מזה - הקושי לקיים דיאלוג אמיתי עם ציפיות אלה גורם, פעמים רבות, להתאמה של רצונותיהן וצרכיהן לסטנדרט החברתי המצופה מתוך איבוד הסובייקטיביות, הקול האוטנטי. קיום שיח בוחן כזה ב"מרחב נשי" בטוח, פתוח ותומך מסייע לנערות לבחון מה רצונותיהן ולא מה תגובותיהן לציפיות, לאן מתאים להן לשאוף להגיע, מה "קולן" האוטנטי ומה יסייע להן להשמיעו ולממשו.

**3. האישי הוא הפוליטי.** חוויות החיים האישיות של כל נערה ונערה אינן נפרדות מהסדר הפוליטי, במובנו הרחב, כלומר - מהבדלי הכוח

הבניה חברתית היוצרת, בין היתר, תמונה שונה של דמות ותכונות נער-גבר ונערה-אישה. התמונה השונה יוצרת גם דרכים שונות לכטא מצוקות. כיוון שהשיח הציבורי הוא שיח גברי בעיקרו, אנו מכווננים לראות מצבי מצוקה האופייניים לנערים: נשירה מבית הספר, עבריינות. הסתכלות על מאפייני מצוקה אלה מותירה את המתבונן באשליה שמצבן של נערות טוב והן אינן סובלות ממצוקות, שכן שיעור הנערות הנושרות מבתי הספר נמוך במידה ניכרת משיעור הנערים הנושרים, ומספרן של הנערות המבצעות עבירות על החוק ומופנות לשירות מבחן לנוער בטל בשישים אל מול מספר הנערים המופנים. עובדת

היותן נערות מכוונת אותנו להרכיב משקפיים רגישים

**הציפיות הברורות מנערות, בהיותן הנשים שבדרך, נוגעות למראה, להשכלה, לעיסוק מרכזי, להורות ומשפחה, למיניות ועוד. יש ציפיות, אך הן מבלבלות**

כדי לראות אילו מצוקות מאפיינות נערות וכיצד אפשר לראותן ולהכניסן אל תוך השיח. אצין כמה מצוקות כדי להדגים שאכן יש מצוקות ייחודיות לנערות: נערות בתוך מערכת החינוך יכולות לסבול מצוקות קשות, כגון התעללות מינית בכתיחה, ובכל זאת להפנים את מצוקותיהן כך שאיש מצוות בית הספר לא ידע עליהן (כמו שמתארת מ' בתחילת מאמר זה); מצבן של נערות שנשרו ממערכת החינוך קשה מזה של נערים נושרים, שכן נערות יודעות להתנהג על פי כללי המערכת, והן מחצינות את מצוקתן רק כשאין מוצא. כך מספרת רינה (בת 19) שהתחנכה בהוסטל, בוגרת מחזור א' של תכנית המנטורנג: **...אני בתור ילדה שלומדת בבית ספר הייתי כל הזמן שקטה, לא הייתי מתפרעת, לא הייתי מתחברת עם הילדים שעושים מה שהם רוצים, מתחצפים, הייתי כל הזמן שקטה... ובאיזשהו שלב שממש ממש כבר התחלתי להתפרק ממש, בבית ספר שמו לב לזה והם רצו להבין למה אני מתנהגת בבית ספר ככה, הם לא חשבו שיש משהו מעבר לזה... עבור נערות אלה, שנשרו במצב קיצוני, ההזדמנויות להשתלב מחדש במערכות מצומצמות יותר, ולו מהסיבה שהמערכות האלטרנטיביות מכוונות לנערים: הן מציעות הכשרה מקצועית המותאמת יותר לנערים וממעטות להציע מרחבי מפגש וחיזור המותאמים לנערות.**

**2. הבניה חברתית.** הנערות חיות בחברה המבנה את ההבדלים בין גברים לנשים ובין נערים לנערות. ההבדלים נראים כה טבעיים, עד שקשה

**יש מצוקות ייחודיות לנערות: נערות בתוך מערכת החינוך יכולות לסבול מצוקות קשות, כגון התעללות מינית בכתיחה, ובכל זאת להפנים את מצוקותיהן כך שאיש מצוות בית הספר לא ידע עליהן**



שבין גברים לנשים. חוויות חיים של נערות רבות דומות זו לזו; עובדה זו משקפת את ההבנה שחוויות אלה אינן מבטאות בעיה אישית שלהן, להפך - הן ביטוי למציאות חברתית של יחסי כוח בחברה שבה נערות חלשות יותר, "מותרות". אפשר לראות דוגמה בסיפורה של מ', שנפגעה מינית. לתופעות המוסברות ברמה האישית-פסיכולוגית יש מקורות ברמה החברתית-פוליטית הרחבה יותר: מ', כמו נערות רבות, נפגעה מינית - לא בגלל בעיות נפשיות שלה אלא בגלל שהפיתחן של נערות לאובייקט בשיח הציבורי כאילו מתירה "שימוש" מיני בהן. הפיכת נערה לאובייקט "משחררת" את מי שמתכוונן בה מההכרה בכך שלנערה יש רגשות, שהיא עלולה לחוש כאב או להיפגע. המרחק מכאן לעשיית שימוש באובייקט לצרכיו האישיים של המשתמש קצר. לאחר הפגיעה מותר להאשים את הנערה במצבה, שכן היא הייתה צריכה לשמור על עצמה. עצם הבחירה בהתייחסות פסיכולוגית משקפת הבדלי כוח שבמסגרתם החברה יכולה לאבחן או לתייג את הנערה ולא לראות בעיה במציאות המאפשרת פגיעה בה. ה"פוליטי" בהקשר של נערות המתמודדות עם מצוקות בחייהן מושפע מהעובדה שבחייהן של מי שהוגדרו "נערות במצוקה" חוברים גורמי שוליות כמו עוני, הגירה, אתניות, ואלה יוצרים - נוסף על התבגרות ומגדר - מצב ייחודי (קרומר-נבו, 2000).

דיון ברוח שלושת העקרונות שתוארו מכיר בקיומו של מבנה חברתי המשפיע על מציאות חייהן של נשים ונערות, וכן בקיומה של מציאות חיים ספציפית, אף היא מושפעת ממבנה חברתי היוצר מציאות חיים קשה יותר עבור נשים מקבוצות שונות, כגון נערות שמתמודדות עם מצבי מצוקה. ההכרה במשותף מאפשרת חיבור בין מציאויות החיים של נשים שונות - חיבור ולא תיוג. ההכרה, שעל אף החיבור קבוצות נשים שונות מתמודדות עם מציאויות שונות, פותחת פתח לראיית ההתנהגות השונה כהתמודדות ולא לתייגה כפתולוגיה.

ברוח גישה זו, כדי להציע עזרה לנערות המתמודדות עם מצבי מצוקה אנו פועלים על פי כמה עקרונות. עקרונות אלו נוסחו על ידי פרופ' מישל פיין, פסיכולוגית פמיניסטית אמריקאית, בסמינר "נערות: מחקר, מדיניות ופרקטיקה" שהתקיים באוניברסיטת בן גוריון בשיתוף **אשלים**, בדצמבר 2006:

1. יצירת "אנחנו" - בין נערות לבין עצמן ובין נערות לנשים, בעבודה עם קבוצות נערות, והדגשת הדמיון במצבי החיים: לא רק לי קשה, לא רק בי געו, לא רק אני מתלבטת אם להמשיך ללמוד או לעבוד. ההכרה בדמיון מפחיתה מתחושת החריגות, מהבעייתיות. בצד הדמיון גם הכרה בשונות בין נשים, שונות שיש לה משמעות של

הבדלי כוח. דוגמה ליצירת "אנחנו" בדרך של פעולה בקרב נערות אפשר לראות בתכנית הכשרה של צוותי העובדות בכתיים החמים לנערות, בשיתוף המשרד לקליטת העלייה, משרד הרווחה, **אשלים**, קרן רש"י וקרן אורן. בתכנית משתתפות כלל הנשים בבית: עובדות סוציאליות, אימהות בית, מנטוריות. הידע הנלמד אינו נשאר נחלתן של הלומדות בלבד - הוא מועבר על ידן גם לנערות. הנשים העובדות חושבות עם הנערות יחד על משמעות הידע הזה בחייהן - בנושאים של זהות, עוני, מגדר, תעסוקה, מיניות ועוד - ופועלות יחדיו לעשייה משותפת באחד הנושאים. מתברר, למרות הבדלי הגיל, המקצוע, המוצא והמעמד, שיש לא מעט דמיון בין הנשים לנערות.

2. יצירת "מקף מחבר" - בתוך האדם ובין אנשים. הכוונה לחיבור בין מרכיבי זהות שונים של כל אחד מאתנו: אדם, אישה, אם, יוצאת קווקז, נפגעת אונס, שואפת להצלחה בכגרות, זקוקה לכסף ועוד... המקפים המחברים מאפשרים לראות שיש יותר דמיון משוני. עובדת יכולה לחוש במבט ראשון כי הנערה שבטיפולה שונה ממנה, ובהמשך לגלות, מתוך הבנה זו, כי יש ביניהן דמיון רב - ברצונות ובגורמים החברתיים, העדתיים או המעמדיים המקשים על ההתמודדות. מתוך