

אגודת
ההורים
המזרחיים
במחוז
המזרחי
של ישראל

עיתון המשפחה

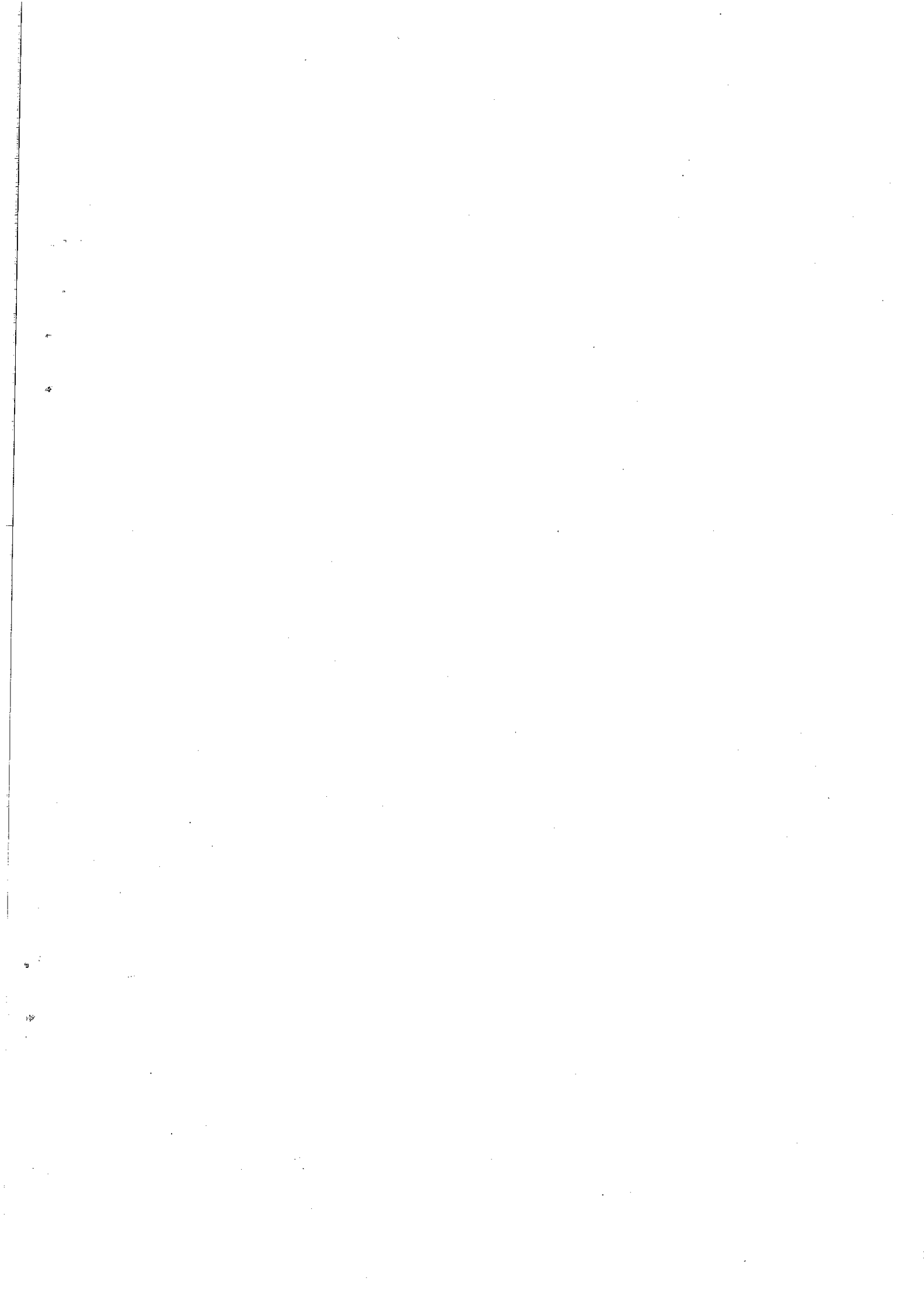
טל: 052-5331111

עיתון המשפחה

מערך תמיכה למשפחות לילדים עם צרכים
מיוחדים באמצעות מתנדבים

מדריך למתנדב

תשס"ו - דצמבר 2006



תודות:

תודותינו נתונות לשותפים הרבים שלקחו חלק בעיצובה ובפיתוחה של התוכנית עד כה:

לצוות התוכנית בעבר ובהווה: ניצה דינור, נועם לפידות לפלר, תקווה עברון, תמי קרישפין, יונית לבנון, אלון זיו ונעמי תור.

לצוות הסיוע בעיתות חרום ובשגרה: ליאורה יודלביץ, וחייה לבבי.

לכל המתנדבים והמשפחות שלקחו חלק בתוכנית,

לאנשי המקצוע הרבים מהשדה והמטה, ממשרדי הממשלה, מהרשויות המקומיות ומהעמותות

השונות שהיו ועדיין שותפים בתוכנית "עמית למשפחה" שאת שמות כולם תקצר היריעה מלציין.

פתח דבר:

התוכנית "עמית למשפחה" מפעילה מערך תמיכה למשפחות לילדים עם צרכים מיוחדים באמצעות מתנדבים. תוכנית זו פותחה מתוך אמונה כי המשפחה היא תגורם המרכזי והמהותי ביותר בגידול ילדיה, וככזה היא זכאית למערכי תמיכה מגוונים, אשר יאפשרו לה למלא משימה זו בצורה מיטבית.

התוכנית, פותחה ע"י עמותת "אשלים" בשותפות עם גורמים רבים הן ברמה הארצית והן ברמה המקומית ובכללם: משרד הרווחה, הרשויות המקומיות, עמותות העוסקות בתחום ההתנדבות, עמותות לשירות לאומי, עמותת "גוונים", ג'וינט ישראל, ועמותות מקומיות נוספות והיא מופעלת בישובים רבים ברחבי הארץ ע"י המחלקות לשירותים חברתיים.

לצורך הפצת הידע הרב שנצבר במהלך שנות הפעלת התוכנית ומתוך שאיפה שתוכנית זו תמשיך להתקיים, להתפתח ולהתרחב בישובים בהם היא פועלת, כמו גם בישובים רבים נוספים ברחבי הארץ, איגדנו עבורכם חומרי עבודה רבים, המהווים יחדיו את "ארגז הכלים" להפעלת "עמית למשפחה". החומרים מאוגדים בסדרה של ארבע תיקים הכוללים: תיק לצוות הקמה וליווי, תיק לרכז ישובי, תיק למתנדב ותיק למנחה הקבוצה.

חוברת למתנדב/ת מהווה בסיס לעבודת המתנדב/ת

אנו תקווה שתעשו שימוש נרחב בחומרים אלה, בכדי שקהל היעד של התוכנית, משפחות שלהם ילדים עם צרכים מיוחדים, יוכלו לקבל מענה משמעותי ואיכותי.

בברכה,

צוות התוכנית

חברי צוות התוכנית והצוות המלווה מטעם "אשלים":

רבקה שי, מנהלת תחום ילדים ובני נוער עם צרכים מיוחדים, "אשלים"
תמי קרישפין, מנהלת תוכניות, תחום ילדים ובני נוער עם צרכים מיוחדים, "אשלים"
תקווה עברון, מנהלת תוכנית עמית למשפחה, "אשלים", "גוונים"
נעם לפלר לפידות, רכזת אזור צפון, תוכנית "עמית למשפחה", "גוונים", מרכז כוכב
ניצה דינור, רכזת אזור דרום, תוכנית "עמית למשפחה", "גוונים"

כתיבה ועריכה:

תקווה עברון
נעם לפלר לפידות
ניצה דינור
תמי קרישפין

- דברי ברכה – מר מנחם וגשל, משנה למנהל הכללי, משרד הרווחה ----- 5
- ד"ר רמי סולימני, מנכ"ל "אשלים" ----- 6
- פנייה אישית למתנדב ----- 7
- רקע: תכנית "עמית למשפחה" ----- 8-11
- רקע תיאורטי – משפחות לילדים עם צרכים מיוחדים ----- 12-19
- תיאור התוכנית ----- 20
- כתבה על תוכנית "עמית למשפחה" ----- 21-22
- מילון מונחים ----- 23-29
- הצעות לפעילות בפגישה הראשונה ----- 30-31
- מבחר רעיונות לפעילות ילד – מתנדב ----- 32-40
- הזמנת חברים להתנדב ----- 41
- תיק טפסים למתנדב ----- 42-50
- רשימת מקורות ----- 51-52

דברי ברכה



מדינת ישראל

משרד הרווחה

לשכת המשנה למנהל הכללי



תוכנית "עמית למשפחה" מפתחת את אחד מהעקרונות המשמעותיים בכל הקשור לעבודה עם משפחותיהם של ילדים עם צרכים מיוחדים ומשתלבת בתפיסת משרד הרווחה בכל הקשור להעדפת הטיפול הקהילתי המשפחתי, על הוצאת ילדים מן הבית.

משפחה שבה ילד עם צרכים מיוחדים מחייבת תשומות מכל קשת המענים האפשריים ומצריכה איגום של מירב הכוחות הקיימים בקהילה. הסתמכות המשפחה על כוחותיה בלבד, יכולה להוביל, להחלטה על סידור הילד מחוץ לבית- מתוך הכרח קיומי של המשפחה ולא על בסיס צורכי הטיפול בילד.

בתוכנית, מושם דגש על שותפות של גופים ממשלתיים תוך משרדיים (אגפי משרד הרווחה השונים) גופים ממשלתיים בין משרדיים (משרדי הרווחה, הבריאות והחינוך, המוסד לביטוח לאומי), ארגוני מיגור שלישי (גוינט- ישראל, חברת המתנ"סים, עמותות שירות לאומי, עמותות גוונים, קשר ועוד רבים וטובים) ובעיקר של מתנדבים מהקהילה, הפועלים בקרב המשפחות בגיבויים המקצועי של עובדים סוציאליים מהמחלקות לשירותים חברתיים.

כמשרד רווחה, אנו מצווים על פיתוחו של ההון האנושי בקהילה- ככלל וכמסייע בהתמודדותן הקשה של משפחות לילדם עם צרכים מיוחדים, בפרט. אני מברך על פעילות חשובה זו, הבאה לביטוי בהוצאת חוברת זו, המקבצת את הניסיון שנרכש בהפעלת התוכניות הן בימי החירום והן בעיתות שלום. אני סמוך ובטוח, כי חומרים אלה יסייעו לכל העושים בדבר לחזק ולהעצים את המשפחות ולהעמיד לרשותן את מירב המשאבים הקיימים בקהילה.

בברכה,

מנחם וגשל

המשנה למנהל הכללי

משרד הרווחה



אשלים

ASHALIM

העמותה לתכנון ולפיתוח שירותים לילדים
ובני נוער בסיכון ומשפחותיהם (ע"ר)
מיסודה של ג'וינט ישראל ובתמיכתם של
ממשלת ישראל והמדינות היהודיות של ניו-יורק

קוראים יקרים

מארו זה מאגד בתוכו מקבץ חומרים אודות התוכנית "עמית למשפחה", אשר נכתבו במהלך שנות הפיתוח של התוכנית.

"אשלים", בשותפות עם משרד הרווחה, רשויות מקומיות, הגוינט, ועמותות שונות העוסקות בהתנדבות ובאנשים עם נכויות ברמה הארצית והמקומית (גוונים, בת עמי, פרח ועוד), פיתחה את תוכנית "עמית למשפחה" כאמצעי לתמיכה וסיוע למשפחות להם ילד עם צרכים מיוחדים באמצעות מערך התנדבות קהילתי. החבירה בין מתנדבים - אנשים הבוחרים לתת, לבין משפחות להם ילד עם צרכים מיוחדים, שכאלה למדו להעריך ולכבד את החיים ואת הנתונה, היא תבירה מיוחדת במינה, שיש בה הרבה אהבה ונשמה. התוכנית פועלת בתפר של בין הפורמאלי לבלתי פורמאלי, ובזה ייחודה. מתנדב החובר למשפחה, נותן את תשומת הלב הקטנה, את תחושת האכפתיות, והכל "בגובה העיניים", ובכך הוא משלים חלל שלא תמיד ניתן למלאו באמצעות קשר מקצועי. עם זאת המתנדב זוכה להכשרה וליווי מקצועי וכך הוא נותן שירות טוב ויעיל. למעשה התוכנית הופכת לחלק מסל השירותים המוצע לתושבים ע"י לשכת הרווחה והישוב.

החומרים שבמארו מהווים כלי עבודה להפעלת התוכנית, בעזרתם ניתן ליישמה ולהבנותה. אנו תקווה שחומרים אלה, "יקבלו חיים" וישמשו רבים מכם, כאשר תבחרו להפעיל שירות זה בישוב או בארגון בו אתם פעילים. מי ייתן ובאותם הישובים בהם פועלת התוכנית, היא תמשיך להתקיים, להתרחב ולהתפתח, ושמנהיגים ומובילים בישובים אחרים יאמצו תוכנית חשובה זו כחלק מסל השירותים למשפחות להם ילדים עם צרכים מיוחדים. את האמונה והנשמה שבתוכנית זו, אתם צריכים למצוא ולהביא מעצמכם, כי את המנגינה המיוחדת הזאת, צריך להמשיך.

בברכה

ד"ר רמי סולמני

מנכ"ל אשלים

מתנדב/ת יקר!

בפנייה אישית זו, אנו מודים לך על הצטרפותך לתוכנית. ערכה זו מהווה כלי-עזר לפעילותך במסגרת תוכנית "עמית למשפחה".

בערכה תמצא:

- מידע כללי על בתוכנית
- מילון מונחים - מידע על הפרעות, מחלות ותופעות שונות שעלולות להיות לילדים עם צרכים מיוחדים.
- הצעות לפעילויות - פעילויות שנאספו מהשטח בהם תוכל להיעזר בעת הצורך.
- הזמנת הורים להתנדב - דף מידע שייסע בידך ובידנו להזמין אנשים נוספים להתנדב בתוכנית.
- טפסים - שיסייעו בעבודתך.

אנחנו מאמינים כי באמצעות סיוע ותמיכה למשפחות לילדים עם צרכים מיוחדים, נוכל לפתח בקרב הילדים את היכולות, להרחיב את אפשרויותיהם להיות חלק מהכלל ולהוציא את המירב והמיטב מכל ילד ונער. הסיוע להורים ולאחים יחזק את המשפחה, יחזק את קשריה עם הקהילה ובכך תחזק הקהילה בפרט, והחברה הישראלית בכלל.

תודה לכל המתנדבים הפועלים במסגרת התוכנית ומקדמים את הפיכת החברה שלנו לחברה המושיטה יד לזקוקים לעזרה, בהצלחה בהמשך העשייה הברוכה.

צוות תוכנית "עמית למשפחה".

תודה רבה על שיתוף הפעולה,
צוות התוכנית



רקע: תכנית "עמית למשפחה"

תכנית 'עמית למשפחה' עוסקת בבניית מערך התנדבות קהילתי עבור משפחות לילדים עם צרכים מיוחדים, אשר יפחית את הסיכון הנשקף לילדים אלו, באמצעות הפחתת העומס הכרוך בגידולם ובטיפוחם.

בבסיס התוכנית עומדת ההכרה במורכבות הרבה, עימה מתמודדת משפחה לילד עם צרכים מיוחדים, כמו גם העומס והקשיים הפיזיים, הרגשיים, החברתיים והכלכליים, אליהם היא נחשפת. להכרה זו מצטרפת ההכרה בדבר תפקידה המרכזי של המשפחה בגידולו של הילד, וכזאת, עלינו לשאוף להעצים את המשפחה ולהעמיד לרשותה משאבים, על מנת שתוכל להיות זמינה עבור ילדה ככל האפשר. תוכנית "עמית למשפחה" שואפת לחבור למשפחות ולאפשר להן עזרה ומשאב אנושי, באמצעות מתנדבים, אשר ייענו ויתאימו עצמם לצרכי ורצון המשפחות.

לצורך הפעלת התוכנית ברמה המקומית, ניבנו שותפויות בהן מעורבים גורמים רבים ובכללם, הרשויות המקומיות, משרד הרווחה, משרד החינוך, עמותות העוסקות בתחום ההתנדבות, עמותות לשירות לאומי, החברה למתנ"סים, עמותת "גוונים", המפעילה ישירות את הפרויקט, גויינט ישראל ועמותות מקומיות רלוונטיות. במקביל, נבנה מערך ארצי לצורך ביסוס התוכנית והטמעתה.

התכנית החלה את דרכה לפני למעלה משלוש שנים, כפיילוט ראשוני ברמה המקומית, בסיוע תרומה שגויסה ע"י הגויינט ואשלים.

הרעיון להפעיל מתנדבים, על מנת לסייע למשפחות להם ילדים עם צרכים מיוחדים, עלה לראשונה בשנים הקשות של האינתיפאדה. במהלך תקופה זו, עלה הצורך לסייע למשפחות אלו להיערך בשעת חירום. לשם כך, הופעלה תכנית מיוחדת במסגרת תכנית החירום, שהופעלה על ידי אשלים, תוך שימוש בכספים, שגויסו לצורך כך על ידי הקהילות היהודיות בארה"ב. ההצלחה הביאה את יוזמי התכנית להכרה, כי ניתן להפעיל אותה גם בימים כתיקונם כחלק בלתי נפרד מהפעילות הקהילתית.

התוכנית הוגשה לאישור במסגרת "אשלים", לצורך בניית תוכנית עבודה ארצית ופיתוח כוללני שלה.

תוכנית "עמית למשפחה" מופעלת בשתי רמות:

הפעלת התוכנית ברמה המקומית

בניית התכנית בכל ישוב כוללת בראש ובראשונה הכנת תשתית קהילתית ביישוב, ע"י גיוס השותפים הרלוונטיים לתוכנית, ובראשם המחלקות לשירותים חברתיים כגורם דומיננטי

מרכזי בהובלת והפעלת התוכנית. לאחריה, ישנם שלבים אופרטיביים רבים, שנועדו להוציא את התוכנית מן הכוח אל הפועל. שלבים אלו כוללים את:

- **מיפוי המשפחות** (ע"י עובדי הרווחה ביישוב ומסגרות החינוך המיוחד) **והמתנדבים** (מיפוי זה מתבצע באמצעות פנייה לקבוצות בעלות פוטנציאל התנדבותי, כגון מועדוני גמלאים, נוער הפועל במסגרות שונות, סטודנטים מקבלי מלגות, בנות שירות לאומי וכן באמצעות התקשורת המקומית).
 - **חשיפת המשפחות והמתנדבים הפוטנציאליים לתוכנית**, כולל פרישת תחומי התנדבות רחבים ומגוונים, כדוגמת: פעילות חברתית והעשרתית לילדים עם הצרכים המיוחדים ו/או לילדי המשפחה האחרים, סיוע בהסעות, שהות עם הילדים על מנת לאפשר לשאר בני המשפחה להתפנות לצרכיהם, יצירת קשרי תמיכה להורים וסיוע למשפחה בעיתות משבר.
 - **הכרת הצרכים והרצונות של כל משפחה ומשפחה**, כמו גם הכרות ומיון המתנדבים מבחינת רצונם ויכולתם להתנדב.
 - **הכשרת המתנדבים** טרם כניסתם למשפחות.
 - **ציוות בין משפחה למתנדב**, יצירת המפגש הראשוני ביניהם ובניית חוזה הקשר ביניהם.
 - **ליווי והדרכת המשפחות והמתנדבים**: המשפחות נמצאות בקשר רציף עם עובדי הרווחה ואילו המתנדבים זוכים לליווי אישי של רכז הפרויקט ומשתתפים בהנחיות קבוצתיות ובהרצאות בתחומים שונים הקשורים לעבודתם.
- התכנית פועלת כיום ב-12 יישובים ברחבי הארץ, ע"פ מודלים מקומיים שונים שהתפתחו. היישובים בהם פועלת התכנית הם: אופקים, נתיבות, שדרות, אשקלון, קריית גת, בית שמש, ת"א (שכונת התקווה), מודיעין, מגדל העמק, מעלות ומעלות תרשיחא ועיר הכרמל (עוספיה ודלית אל כרמל).
- כיום משתתפים בתוכנית כ-300 מתנדבים ומשפחות, זהו הממוצע לשנת פעילות (כ-30 מתנדבים/משפחות ליישוב). המתנדבים משתייכים לפלחי אוכלוסייה שונים ומגוונים, ובכללם בנות שירות לאומי, נוער, סטודנטים ומתנדבים מבוגרים. המשפחות המשתתפות בתוכנית ברובן מוכרות למחלקות לשירותים חברתיים, ולקות הילדים מגוונות.
- ישוים מסוימים בחרו להתמקד באפיון מסוים, כגון: סוג חלקות, גיל הילדים וכדומה, על מנת להקל ולפשט את נושא הכשרת והדרכת המתנדבים. ישנם מקומות, בהם התוכנית יצרה מנוף

לפיתוח מערך תמיכה רחב יותר עבור המשפחות, הכולל פעילויות הורים- ילדים, קבוצות תמיכה להורים, הרצאות להורים ועוד.

הפעלת התוכנית ברמה הארצית

לתוכנית מנהלת ארצית ושלוש רכזות אזוריות (מחוז צפון, מחוז מרכז ומחוז דרום). כחלק מתהליך הפעלת התוכנית, מגייסות הרכזות רכז יישובי מתוך היישוב עצמו. הדמויות המתפקדות כרכזי יישובים הינן מגוונות, ועשויות לכלול מתנדבים, בנות שירות לאומי, רכזי התנדבות ביישובים וכיו"ב.

התוכנית מלווה ע"י ועדת היגוי ארצית, בה משתתפים נציגי משרדי הממשלה השונים: משרד הרווחה, משרד החינוך ומשרד הבריאות. כמו כן, שותפים בוועדה המוסד לביטוח לאומי, עמותת שירות לאומי, עמותת "קשר", החברה למתנ"סים, גיוינט ישראל, עמותת "גוונים" וארגונים רלוונטיים נוספים.

שאיפתה של וועדת ההיגוי הינה לבנות תשתית ארצית לתוכנית "עמית למשפחה". תשתית זו תתבסס על הפעלה משותפת של מספר גורמים: יחידות ההתנדבות העירוניות, אשר תטפלנה בפן הארגוני; עובדים סוציאליים מהמחלקות לשירותים חברתיים, אשר יעניקו הדרכה וסיוע מקצועי; וכן משרד החינוך, משרד הבריאות ועמותות משמעותיות נוספות.

עוגני התכנית: תורה, דפוסי עבודה וכלים

במהלך התכנית, מאז ראשית דרכה, פיתח צוות התכנית תורה, תובנות, ותכני ידע רלבנטיים. כמו כן צוות התכנית גיבש ועדכן את נוהלי ודפוסי העבודה ואף פיתח מערך של טפסים למעקב וקבלת משוב פנימה אודות התכנית מנקודת מבטם של כל הנוגעים בדבר. חומרי העבודה, כפי שיתוארו להלן ניבנו על בסיס הניסיון שהצטבר במהלך הפעלת התוכנית כתוכנית פיילוט ומפעילי התוכנית בשטח נעזרים בכלים אלה המהווים את התשתית היישומית של התוכנית ומאפשרים עבודה על בסיס נורמות, כללים וערכים משותפים.

חוברת זו הינה הראשונה מתוך מקבץ של 4 חוברות עבודה המאוגדות בערכה יישובית, המיועדת לבעלי תפקידים שונים בתוכנית:

- חוברת המיועדת לצוות הקמה וליווי, הכוללת:
 - רקע תיאורטי
 - תהליך הקמת התכנית בישוב
 - שלבי הפעלת התוכנית בישוב

- תרשים הפעלת התוכנית ביישוב
- מושגי יסוד בתכנית
- הצעה לשיתוף הורים בתוכנית
- פרופיל המתנדב בתוכנית
- קשר ע"ס המחלקה לשירותים חברתיים - מתנדבים – משפחה, בתוכנית

• **חברת המיועדת לרכז היישובי, הכוללת:**

- מידע כללי על התוכנית
- ערכת שיווק התוכנית
- תיק טפסים
- תחזוקה ותגמול מתנדבים

• **חברת המיועדת למתנדב, (החברת הנוכחית) הכוללת:**

- מידע על התוכנית
- מילון מונחים על הלקויות השונות
- הצעות לפעילויות
- טפסים לסיוע בעבודה

• **חברת המיועדת למנחה קבוצה, הכוללת:**

- מידע על התוכנית
- חומרי עזר להנחיית הקבוצות
- טפסים לתיעוד ולסיוע בעבודה

חומרים אלה משמשים את צוותי העבודה ביישובים בהם התוכנית פועלת ויכולים לשמש בסיס להקמת והפעלת התוכנית ביישובים נוספים, וכך להוות בסיס להמשכיות התכנית גם בעתיד.

רקע תיאורטי – משפחות לילדים עם צרכים מיוחדים

הקדמה

ההכרה בהורים כגורם מפתח מרכזי לשיפור חייהם של ילדים ובני נוער בסיכון מחוזה הנחת עבודה משמעותית הנטועה בבסיס קיומה של אשלים מאז הקמתה. הדבר בוודאי נכון גם עבור משפחות לילדים ובני נוער עם צרכים מיוחדים. גידולו של ילד עם צרכים מיוחדים, מעמיס על המערכת ההורית והמשפחתית התמודדות חדשה ומורכבת, שעלולה להפר את האיזון המשפחתי. עלולים להגיע למצבי פגיעה, הזנחה, הגנת יתר ועוד התנהגויות, שעבור כולן נדרשת התייחסות, שתיתן למשפחה כלים להתמודד ולמצוא את המקום לילד עם הצרכים המיוחדים בחיקה. מעבר להתארגנות המשפחה פנימה, במציאות כיום, למשפחה גם תפקיד מרכזי בהגנה על ילדיהם ובמילוי צורכיהם. בדברי ההקדמה לשנתון הסטטיסטי של ילדים בישראל לשנת 1999 מציינים העורכים (בן אריה וציונית, 1999), כי ילדים עם צרכים מיוחדים הם ילדים שהגורל התאכזר אליהם פעמיים: בראשונה, מכיוון שהם ילדים עם צרכים מיוחדים, ובפעם השנייה, מכיוון שהחברה הישראלית טרם מצאה דרכים יעילות להתמודדות עם צורכיהם של ילדים אלו, באופן החולם אותם ומעניק להם את הכבוד הראוי. ראוי להוסיף לכך גם פגיעה שלישית והיא הסבל הכרוך בחשיפה לרמה גבוהה של סיכון להתעללות ולהזנחה (מרום ועוזיאל, 2001). במציאות שכזו, הורים לילדים עם צרכים מיוחדים נדרשים לפעילות ומעורבות על מנת להגן על ילדיהם, למלא את צורכיהם, ובכך להפחית את הסיכון בו הם נמצאים. סביבה לא מספקת באה לידי ביטוי, בין היתר, בשירותים חסרים, בשירותים קיימים לא מותאמים, בשירותים אשר נותנים מענה חלקי לצורכי הילדים והמשפחות, בשירותים קיימים שאינם מעוגנים בחוק ותלויים בהקצאות תקציביות, במידע שאינו נגיש להורים ועוד.

נושא חשוב זה, הגיע גם לשולחן הדיונים בכנסת ישראל, בשנת 2004, ביום הבינלאומי לזכויות אנשים עם מוגבלויות, במסגרת דיון שכותרתו "סיוע ממלכתי לבני משפחות בהן יש ילד עם מוגבלות". ההמלצות שגובשו בתחום מעידות כי בשלה השעה לפתח תחום זה ונותנות תקווה זהירה לשיפור בתחום.

ההמלצות המרכזיות הן:

1. "הוועדה תפנה למנכ"ל משרד הבריאות, הרווחה והאוצר, בבקשה לבחון הצעת חוק ממשלתית שעניינה מתן זכויות להורים לילדים עם מוגבלות ולבני המשפחה האחרים.
2. הוועדה מבקשת כי ייקבע גורם מרכזי אחד שיהווה מעין מרכז מידע לזכויות ושירותים, ושישמש מעין גורם מתווך בין משרדי ממשלה, ארגונים ועמותות, הורים ואנשי מקצוע. הוועדה תפנה למשרד הרווחה, למשרד הבריאות ולמוסד לביטוח לאומי בבקשה לסייע בנושא הזה.
3. פיצול השירותים בין גופים שונים והיעדר תיאום ביניהם מקשה על המשפחות הנדרשות להשקיע אנרגיה וזמן רב על מנת להעניק לילדיהם את הטיפול הנדרש. הוועדה תפנה

למשרד הבריאות, משרד הרווחה, משרד האוצר, משרד החינוך והמוסד לביטוח לאומי, בבקשה להקים וועדה בין משרדית שתבחן שינוי מערכתי בנושא אנשים עם מוגבלות, ושתפעל על מנת שהטיפול בכל החליכים הביורוקרטים הנדרשים יינתנו במקום אחד".

אני מאמין...

עבור ילד עם צרכים מיוחדים, כמו עבור כל ילד אחר, הקשר עם משפחתו - החוויה הבסיסית והראשונית לה נחשף הילד, מעצבת ובונה את אישיותו ומציידת אותו בכלים לחיים. חוויה של קבלה, של שילוב בחיי המשפחה, של התגייסות ומציאת מענים לצרכים הייחודיים מתד, ומאידך בניית חיים נורמטיביים ככל האפשר במשפחה, מהווה את הבסיס להתפתחותו התקינה של הילד ולפיתוח כישורים ומיומנויות בסיסיים. כישורים אלה, יאפשרו לו אח"כ להשתלב בחברה, במערכת החינוך, ביצירת מעגלים חברתיים, במסגרות תעסוקה ועוד.

אנו מאמינים כי ציוד המשפחה בכלים מתאימים לגידול הילד עם הצרכים המיוחדים בצורה הטובה ביותר, הוא המפתח לאיכות החיים של הילד, למניעת הזנחה ופגיעה, לקידום וחיזוק הילד ולפיתוח כלים לחיים עצמאיים ומלאים ככל האפשר.

קיימת שונות רבה בין משפחות שונות: בכוחות, ברמת ההתגייסות, בדפוסי ההתמודדות, בתפיסת עולמם בהקשר למגבלה של ילדם ובמאפיינים תרבותיים. טווח המענים להם זקוקות המשפחות, משום כך, הוא רחב ושונה ממשפחה למשפחה. בכל זאת ניתן לגבש כיווני התערבות השואפים לתת מענה למגוון הצרכים של המשפחות, חלקם נוגעים בהיבט של מניעת סיכון וחלקם מהווים התערבות במצב של סיכון וסכנה. או, בחלוקה אחרת, חלקם ממוקדי ילד וחלקם ממוקדי משפחה. על כל יפורט בהמשך.

קצת על ה- איך...

חשוב לציין, שבכל חשיבה על פיתוח שירותים למשפחות לילדים עם צרכים מיוחדים (כמו גם לילדים עצמם), צריך להיות מאוד רגישים וערניים ולהימנע מפיתוח שירותים אשר יגרמו למשפחה לפתח תלות באיש המקצוע. כיוון הפיתוח צריך להיות כזה שיחזק כוחות פנימיים של המשפחה, שיעודד בהם את האינטואיציה הפנימית, עצמאות, ביקורתיות ובניית איזון מהודש עם הילד בחיק המשפחה. רק במקרים קיצוניים, יאותרו חלופות למשפחה וגם אז, תוך ניסיון להדק ולחזק את הקשר עם המשפחה. מגמה זו, מעידה על שינוי שהתחולל בתפיסת המשפחה לילד עם צרכים מיוחדים, מהתמקדות בתפיסה הרואה בתהליך ההתמודדות של המשפחה מצב בלתי נמנע של משבר ופתולוגיה, להתמקדות בתפיסה הרואה את הכוחות והמשאבים העומדים לרשות המשפחה כמרכזיים בתהליכי ההתמודדות המכוונים לשמור על הבריאות, הרווחה וההתפתחות של בני המשפחה (McCubbin & Patterson, 1983). הגישה מכירה בעוצמות ובכוחות של המשפחה כמרכזיים בתהליך הטיפול תוך דגש על פיתוח תחושת שליטה והעצמה. למקום הזה נשאף בפיתוח

נושא המשפחה. כדי להגיע למקום הזה נדרשת מעורבות ושותפות של הורים בכל תהליכי הפיתוח של תוכניות בתחום.

גידול ילד עם צרכים מיוחדים – מציאות חיים חדשה

גידול ילד עם צרכים מיוחדים היא מציאות חיים מתמשכת, המכתיבה לילד ולמשפחתו, דפוסי חיים שונים מן הרגיל בסביבתם, אשר אינם מוכרים להם ואשר לא הוכנו לקראתם מראש. לא פעם זוהי חוויה קיומית קשה למשפחה (פורטוביץ ורימרמן, 1985). לידתו וגידולו של ילד עם צרכים מיוחדים עלולים לגרום לשינויים רבים במעגל חייה של משפחה ובכלל זה סימפטומים של דחק (Stress) פסיכולוגי, תחושת אובדן ומשבר מתמשך (Drotar et al., 1975; Dyson, 1993; Solnit & Stark, 1961). מאפיינים שכיחים של תגובות המשפחה להולדת ילד עם נכות הם: צער כרוני (Olshansky, 1962), עצירת התפתחות המשפחה (Farber, 1959), תחושות של חוסר בטחון, חוסר אונים, כעס ודחייה (Kazak, 1986). ניכור, התרחקות, בלבול ותהליך של שלבי הסתגלות (Blacher, 1984). החריגות יוצרת במשפחה תפקידים חדשים, ציפיות, אתגרים ודרישות חדשות; משפחות אלה מתמודדות מידי יום ביומו, עם הקשיים והלחצים הכרוכים בגידולו של הילד בעל הצרכים המיוחדים. המשפחות נאלצות להתמודד עם בעיות בתחומי חיים שונים:

בתחום הכלכלי בגין הוצאות על טיפולים ואביזורים והשלכותיה עקב היעדרויות ממקום העבודה (Perrin & Mclean, 1988). בכמה מחקרים נמצא, שהסטטוס הכלכלי של המשפחה נפגע לעיתים קרובות מכך שהאם – העסוקה בהשגחה ובטיפול בילד הנכה – איננה יכולה לצאת לעבודה, וכלכלת המשפחה מוטלת על האב כמפרנס יחיד (Darling, 1990; Kazak & Christakis, 1994; McAndrew, 1976; Perrin & MaClean, 1988; Singer & Farakas, 1989).

בתחום הפיזי – הקשיים הנובעים בעיקר מתלות הכרחית וממושכת של הילד בהוריו, באים לידי ביטוי בחיי היומיום של המשפחה ועלולים להחריף עם יציאתו של הילד למסגרת חינוכית. במקרים רבים אין הילד הנכה מסוגל להיות נייד באורח עצמאי, ועל ההורים לדאוג לתחבורה מתאימה או לשאת בעצמם ממקום למקום (Blacher, 1984; Breslau, Staruch & Mortimer, 1982).

בתחום חברתי משפחות לילד עם נכות התפתחותית עלולות לסבול מצמצום הקשרים החברתיים, ומבידוד חברתי עקב מחלת הילד או דחייה חברתית (McCubbin et al., 1983). **בתחום היחסים בתוך המשפחה ובתחום האישי** של כל אחד מחברי המשפחה עלולים להיווצר קשיים ומתחים מוגברים עקב המטלות הנוספות התמידיות והעומס התפקודי והרגשי (Florian, 1992). במערכת היחסים הנוך משפחתית, הקשיים עלולים גם להתבטא בשינוי דפוסי הפעילות המשפחתית ובמטרות המשפחתיות והאינדיבידואליות – כתוצאה מין הצורך, או הנטייה, להיענות בראש ובראשונה לצרכיו של הילד הנכה (McCubbin et al., 1982).

לתפישתו של ההורה את מצבו משקל רב בהתמודדות היום יומית עם המעמסה הטיפולית של הילד בעל הצרכים המיוחדים. הערכת ההורה את השליטה שלו לגבי האירוע הטרגי והשימוש שלו במערכות תמיכה, פורמליות ובלתי פורמליות, הינם משתנים משמעותיים המסייעים להסביר את השונות בהתמודדותם של הורים עם גידולו של ילד נכה (שטנגר, 1987).

בתהליך של הסתגלות והשגת איזון חדש ומתאים לחיים עם ילד עם צרכים מיוחדים, יחסי הגומלין בין הילד ומשפחתו לבין הסביבה – כולל ארגונים פורמליים – ממלאים תפקיד חשוב ובעל השפעה רבה (מרון, 1988). מרגע שקיימת אבחנה שמשוה אינו כשורה עם הילד, מוצאת עצמה המשפחה בקשר אינטנסיבי עם שירותים בקהילה. מחקרים מראים בבירור שהתלות בשירותים, היא אחד המאפיינים של משפחה המתמודדת עם בעיית הנכות (פורסטון, 1987; Farber, 1962). כחלק מתפקידים של אנשי מקצוע נדרשת גם התייחסות לשינויים שעוברת המשפחה, לתגובותיה הרגשיות, ולשינוי מערך הכוחות והתפקידים בה – אחרת תהייה זו התעלמות מתפקידה של המשפחה להעניק יציבות רגשית לחבריה ככלל, ולחריגות בפרט. מכאן, שעל נותני השירותים לפתח רגישות לתוצאות העומס והדרישות המוטלות על המשפחה, המתמודדת עם חריגות, ולהיות מודעים לכך שנכות עלולה להשתלט על כל מערכות החיים, אם אין מגישים את העזרה המתאימה (Singer & Irvin, 1989). תפקיד השירותים בקהילה הוא לשמש למשפחה כמערכת תמיכה בעיצוב, בבניה ובאפשרות להתמודדות עם המשבר של גילוי הנכות אצל הילד. ההנחה הבסיסית היא שהתערבות מוקדמת ותמיכה, כבר בשלבים הראשונים של זיהוי המוגבלות, עשויים להקל על תפקודם של ההורים, בני המשפחה והילד עם הצרכים המיוחדים לאורך מעגל החיים (שטנגר, 1986).

מגמות ותמורות בהתייחסות למשפחה

בשנים האחרונות הולכת וגוברת ההתעניינות של אנשי מקצוע, בתחום הטיפול בילד בעל הצרכים המיוחדים ובמשפחתו. הדבר מתבטא הן במספר הרב של המחקרים והן בפיתוח השירותים למשפחות (רימרמן, 1997).

תפנית במחקר:

סקירת הספרות המקצועית בתחום משקפת את התפנית שחלה, בעשרים השנים האחרונות, בכיווני ההתעניינות והמחקר במשפחות להן ילד עם נכות. בעבר, נבדקה בעיקר התמודדות המשפחה הדיספונקציונאלית, ואילו משפחות המתמודדות בהצלחה עם המשברים לא זכו לתשומת הלב הראויה.

תפנית בתפיסת אנשי המקצוע:

בחנית מאפייני המשפחות שמצליחות להתמודד עם גידול ילד נכה, הביאה לשינוי מחפכני בתפיסת אנשי המקצוע את המשפחה. מהתמקדות בתפיסה הרואה בתהליך ההתמודדות של

המשפחה מצב בלתי נמנע של משבר ופתולוגיה, עברו להתמקדות בתפיסה הרואה את הכוחות והמשאבים העומדים לרשות המשפחה כמרכזיים בתהליכי ההתמודדות המכוונים לשמור על הבריאות, הרווחה וההתפתחות של חברי המשפחה (McCubbin & Patterson, 1983). בעבר רווחה, בקרב החוגים המקצועיים הגישה, שרק בידי אנשי המקצוע היכולת והכלים לפתור את בעיות המטופלים ולהקל על מצוקת המשפחות. גישה זו יצרה תגובה תלותית של המשפחה באנשי המקצוע ולעיתים קרובות פגעה ביכולת התפקוד המשפחתית (Rappaport, 1981).

תפנית במגמת פיתוח השירותים:

השינוי שתואר לעיל בתפיסת המשפחה, מוביל לשינוי הדרגתי באופי השירותים המפותחים. ניתן לראות מעבר מגישת "ההתמקדות בלקוח", לגישת "ההתמקדות במשפחה" (שינוי זה קיבל תאוצה בארה"ב בעקבות חקיקה מתאימה). גישת "ההתמקדות בלקוח" רואה כמטרה ראשונה פיתוח של התנהגות פונקציונאלית מצד האדם בעל המגבלה. תוך תלות בפילוסופיה של Professional Concerned ההתערבויות מבוצעות ע"י בעלי המקצוע מאחר וההורים נתפסו כבלתי מסוגלים להתמודד עם הבעיה, או שהיחס אל ההורים היה כאל סוכנים של בעלי המקצוע בתהליך (ווייס וגייקובס, 1988). בשנים האחרונות הכירו בעובדה כי גישה זו התעלמה מן התפקיד החיוני שיש למשפחה ולקהילה הרחבה יותר בחיי האדם בעל המגבלה. גישה אלטרנטיבית שהיא "התמקדות במשפחה" מטבע הדברים עשויה להיראות מבטיחה יותר להשגת שיתוף פעולה נאמן בין הורים ובעלי מקצוע (דנסט, ג'ונסון, טריוט והמבי, 1991). בגישה זו מתייחסים למשפחות באור חיובי יותר ומזהים אותן כחיוניות בתהליך ההתערבות. בסקירת הספרות בנושא תוכניות התמקדות במשפחה, וויסבורג וכגן (1989) צוינו 4 עקרונות של הגישה זו והם:

1. ההורים נראים כממלאי תפקיד קריטי בתמיכה בילדם ונתפסים כמסוגלים לתרום לגידול ולפיתוח, בהינתן תמיכה זו.
2. התמיכה מכוונת בראש ובראשונה בכדי לנצל את הכוח המצוי ואת היכולות המשפחתיות.
3. אוריינטציה של מניעת בעיות יותר מאשר טיפול בבעיות.
4. שירותים הניתנים לפרטים מן המשפחה לא יכולים להיות בלתי תלויים במשפחה ובקהילה בה חיה המשפחה, מפני שהפרט הנו מרכיב אינטגרלי של שתי הפונקציות הנייל.

העצמה: פרטנית ← קהילתית - ככוח מניע לשינוי

בשנים האחרונות מוצאים בספרות התייחסות לפוטנציאל הטמון בתרומתו של הלקוח עצמו. הגישה, המתייחסת ללקוח כבעל יכולת לפתור את בעיותיו, קידמה את יכולת ההתמודדות וההסתגלות של הורים לילדים עם צרכים מיוחדים. הגישה מכירה בעוצמות ובכוחות של המשפחה כמרכזיים בתהליך הטיפול תוך דגש על פיתוח תחושת שליטה והעצמה. הרציונאל התיאורטי העומד בבסיס גישת העצמה, כאסטרטגיה לטיפול במשפחות, הוא שלהורים החובה והזכות, מעצם תפיסת תפקידם, לקבוע את סדרי העדיפות של משפחתם. המשפחה, ורק היא בלבד, נושאת את האחריות בקביעת מהלך התפתחותה באופן כזה שרווחת וזכויות חברי המשפחה נשמרים

מוגנים (1984, Rappaport). הספרות מגדירה את תחושת ההעצמה כמשאב פנימי המסייע למשפחה בהתמודדות עם גידול ילד עם צרכים מיוחדים.

מהפריט לקהילה- מעורבות ושותפות הורית:

קבוצות שונות של מומחים קראו להשתתפותם של אזרחים ולהגברת השפעתם על ארגוני רווחה. יש שראו בשיתוף מטרה בפני עצמה, המבוססת על ההכרה בזכותם הבסיסית של יחידים וקבוצות לקחת חלק ולהשפיע על קבלת החלטות הנוגעות לרווחתם ולגורלם (קטן, 1980), ויש שראו בשיתוף תושבים אמצעי להשיג מטרות באמצעות השיתוף יהיו המענים לצרכים אפקטיביים ויעילים יותר (Berger & Specht, 1973). קטן (1980) מונה בין מטרות השיתוף את: מימוש זכותו של אדם להיות שותף בקבלת החלטות חשובות הנוגעות לגורלו, צמצום הניכור החברתי בקרב אנשים ויצירת הזדמנויות חדשות לקשור קשרים חברתיים, חינוך פרטים להתנהגות דמוקרטית ולאחריות ציבורית, כולל אחריות לקבלת החלטות, הפחתת תחושת התלות בארגון, חלוקה מחדש של כוח והשפעה בקרב לקוחות, הרחבת בסיס התמיכה שיש לארגון בקהילה, מתן מענה לצרכים האמיתיים של הלקוחות, פיתוח מנהיגות וטיפוחה, ועוד. בתחום הנכויות התפתחה מגמה בולטת של ארגוני הורים, וכיום מגמה זו מתפתחת לכיוון של ארגוני נכים.

נתוני רקע: הערכת צרכים וכיסויים ע"י שירותים

נתונים כלליים:

עפ"י הסקר שנעשה ע"י מכון ברוקדייל והמוסד לביטוח לאומי (נאון, מורגנשטיין, שימעל וריבליס, 2000):

- 7.7% מהילדים בישראל (כ-160,000) מוגדרים כילדים עם צרכים מיוחדים.
- שיעור הילדים עם הצרכים המיוחדים גבוה יותר בישובים הערבים מאשר בישובים היהודים – 8.3% לעומת 7.6%.
- שיעורים גבוהים יותר של ילדים עם צרכים מיוחדים נמצאו בישובים קטנים (פחות מ-50,000 תושבים) – מ-8.7% -9.3%. גם בערים הגדולות (יותר מ-200,000 תושבים) שיעור זה גבוה – 8.4%.
- שיעור גבוה במיוחד של ילדים עם צרכים מיוחדים נמצאו בישובים עם דירוג חברתי – כלכלי נמוך מאוד (11%).

שירותים למשפחות:

בסקר זה "ילדים עם צרכים מיוחדים: הערכת צרכים וכיסויים על ידי השירותים" (נאון, מורגנשטיין, שימעל וריבליס, 2000), ניסו החוקרים בין השאר להתמודד עם השאלה מהם השירותים הניתנים לילדים עם צרכים מיוחדים ומהם הפערים בין הצרכים למענים הקיימים. מבין המענים השונים שנבדקו, מענה אחד הוגדר באופן מוחלט עבור המשפחה והוא שירותי ייעוץ ותמיכה למשפחה. מענים נוספים שנוגעים לתחום המשפחה, אם כי לא באופן מובהק, הינם

השירותים הפסיכו סוציאליים (אשר במקרים רבים הם ממוקדי ילד) ושירותי תמיכה הכוללים: טיפול אישי, השגחה, הסעות וליווי (אשר עיקר המענים בהם נמצאו בתחום ההסעות). להלן הממצאים:

לוח 1: שירותים מומלצים ושירותים שניתנים בפועל לילדים עם צרכים מיוחדים (באחוזים) (לוח 42, מתוך נאון, מורגנשטיין, שימעל וריבליס, 2000)

סוג השירות	מומלץ	ניתן
שירותים רפואיים	85	38
שירותים פרא-רפואיים	75	33
שירותים פסיכו-סוציאליים	83	18
שירותים חינוכיים (ללא חינוך מיוחד)	71	29
שירותי תמיכה: טיפול אישי, השגחה, הסעות, ליווי	30	27
שירותי ייעוץ או שירותי תמיכה המיועדים למשפחה	69	9

לוח 2: ילדים עם צרכים לא מסופקים*, לפי סוג השירות, לפי מגזר ולפי מצב חברתי-כלכלי (באחוזים) (מתוך לוחות 50 ו-53, נאון, מורגנשטיין, שימעל וריבליס, 2000)

סוג השירות	ישוב יהודי	ישוב ערבי	מצב חברתי-כלכלי		
			נמוך מאוד	נמוך	בינוני גבוה
שירותים רפואיים	39	71	62	54	33
שירותים פרא-רפואיים	40	76	68	54	35
שירותים פסיכו-סוציאליים	72	88	81	82	76
שירותים חינוכיים (ללא חינוך מיוחד)	57	94	78	67	62
שירותי תמיכה	32	59	56	34	25
שירותי ייעוץ או תמיכה למשפחה	84	92	95	88	82

* שיעור הילדים עם הצרכים הלא מסופקים הוגדר כשיעור הילדים הזקוקים לשירות מסוים ואינם מקבלים אותו מתוך כלל הילדים הזקוקים לאותו שירות

לוח 3: שירותים מומלצים ושירותים הניתנים בפועל לילדים עם צרכים מיוחדים לפי נכות עיקרית (באחוזים) (מתוך לוח 44, נאון, מורגנשטיין, שימעל וריבליס, 2000)

סוג השירות	לימודים והתנהגות		מחלה		חוישי		פיזיקשה		פיגור	
	מומלץ	ניתן	מומלץ	ניתן	מומלץ	ניתן	מומלץ	ניתן	מומלץ	ניתן
שירותים רפואיים	74	9	100	92	100	56	89	50	91	36
שירותים פרא-רפואיים	77	29	54	33	79	28	93	33	100	73
שירותים פסיכו-סוציאליים	92	18	61	10	83	11	86	25	73	36
שירותים חינוכיים	87	31	46	27	58	28	64	22	64	27
שירותי תמיכה	14	29	33	15	53	21	48	33	100	64
שירותי ייעוץ או תמיכה למשפחה	61	7	63	6	89	11	86	15	100	9

המחקר מראה בוודאות, כי שירותי הייעוץ והתמיכה במשפחה, אף כי מהווים צורך מהותי עבור המשפחות, נמצאים בחסר הגדול ביותר בהשוואה לכלל השירותים האחרים. נתון זה גדל בישובים הערבים וככל שהמצב החברתי כלכלי נמוך יותר והוא חובק את כלל הנכויות (עם שינויים קטנים בין נכות לנכות).

סיכום

ההסכמה בנוגע לחשיבות נושא המשפחות לילדים עם צרכים מיוחדים חובקת כל: אקדמיה, קובעי מדיניות, אנשי מקצוע בשדה ועוד. למרות ההכרה בחשיבות הנושא, משאבים מעטים מופנים לפיתוח הנושא, מאחר ומרבית התקציבים מופנים לטיפול ישיר בילדים ונוצר חסר בבניית שירותים ממוקדי משפחה, המכוונים לחיזוק והעצמת משפחות.

נראה שיש כאן פרדוקס שנכון לתקנו. הכל מודעים לכך שמשפחה מגויסת, יודעת ומעורבת, היא המנוף האמיתי להצלחתו של הילד. איש מקצוע, טוב ככל שיהיה, לא יצליח לקדם ילד, ללא שיתוף הפעולה של משפחתו. שילוב אמיתי לא יצליח, אם בחיק משפחתו עדיין לא קיבלו את הילד, ובכל זאת, הכל אומרים בהתנצלות שאין לכך תקציבים. אנו מזמינים את כולנו להעזר, לשנות את סדרי העדיפויות בתוך העוגה התקציבית ולהשקיע הרבה בכוח האדם, הגרעיני, האמין והמסור, שלעולם לא עוזב ושנקרא המשפחה.

החורים הם משאב, כזה שיש לנצלו. הם מקדמים פיתוח שירותים, הם דואגים למיצוי הזכויות של ילדם, הם מקדמים חקיקה, הם לוקחים חלק בטיפול בילד, משלימים ומתרגלים את עבודת המטפלים והמחנכים. הורה יודע, מעורב ושותף, הוא כוח אדיר לקידום הילד. אנחנו צריכים לעזור להורים המתקשים להתקדם למקום הזה.

תיאור תוכנית "עמית למשפחה"

תוכנית "עמית למשפחה" מספקת תמיכה וסיוע למשפחות לילדים ונוער עם צרכים מיוחדים. הרעיון בבסיס התוכנית, הינו הקלה על המשפחה לה ילד עם צרכים מיוחדים, באמצעות יצירת דמות משמעותית המסייעת לילד ולמשפחה. השותפים לתוכנית הנם 'אשלים', עמותת 'גוונים', עמותת שונות, כמו למשל עמותת בת עמי והרשויות המקומיות.

אוכלוסיית היעד:

משפחות בהן ילדים עם צרכים מיוחדים.

מהות התוכנית:

תמיכה במשפחות להן לילדים עם צרכים מיוחדים, על-ידי מתנדבים מן הקהילה.

תוכנית עבודת המתנדב:

- המתנדב נפגש עם הילד/הנער בתדירות של פעם-פעמיים בשבוע למשך שעתיים (כל מפגש), בבית הילד או בסביבת מגוריו. המתנדב מסייע בהתאם לצרכי הילד והמשפחה. הסיוע יכול לכלול: תמיכה חברתית, העשרה לימודית, עזרה בהסעות, אוזן קשת להורים, תמיכה באחיי הילד ובמשפחה כולה ועוד.
- הפגישות ימשכו לטווח זמן של מינימום שנה.
- המתנדב יקבל הדרכה וליווי שוטפים, גם באמצעות ליווי פרטני של איש המקצוע וגם יהיה שותף למפגשים קבוצתיים לכלל מתנדבי התוכנית.
- תוכנית העבודה הפרטית של כל מתנדב עם הילד: היעדים אליהם רוצים להגיע, ודרכי השגתם, תיבנה בהתחלת הקשר על-ידי המתנדב ואיש המקצוע המלווה את הילד.

נשמח לעמוד לרשותך לפרטים נוספים,

בברכה,

צוות "עמית למשפחה".

כתבה על תוכנית "עמית למשפחה" שהתפרסמה בעיתונות המקומית

("זמן מעלות", ספטמבר 2005)

התוכנית "עמית למשפחה", הפועלת משנת 2004 במעלות, מספקת תמיכה לכ- 30 משפחות לילדים עם צרכים מיוחדים, באמצעות מתנדבים נפלאים הנותנים את הלב והנשמה. בארץ כולה פועלים כ-140 מתנדבים המשתייכים למשפחת "עמית למשפחה".

את התוכנית המיוחדת מפעילה המחלקה לשירותים חברתיים בעיריית המקומיות, ומטרתה ליצור רשת חברתית-קהילתית לתמיכה במשפחה בה ילד עם צרכים מיוחדים. תמיכת המתנדבים מסייעת בהתמודדות האישית והמשפחתית.

מקורה של התוכנית בארגון "אשלים"- העמותה לתכנון ופיתוח שירותים לילדים ונוער בסיכון ולמשפחותיהם, כאשר התוכנית מופעלת באמצעות עמותת גוונים ובסיוע עמותת בת-עמי, עמותת כוכב הצפון, תוכנית פרי"ח ובשיתוף פעולה עם הגופים בקהילה העוסקים בתחום הילדים והנוער בעלי הצרכים המיוחדים.

התוכנית פועלת בהצלחה מרובה כשנתיים ב-15 ישובים ברחבי הארץ: באזור הדרום, המרכז והצפון.

"עמית למשפחה" הוא תוכנית בה פועלים בהתנדבות בני-נוער ואנשים פעילים בקהילה, אשר מטרתם היא לסייע לילדים עם צרכים מיוחדים ולמשפחותיהם. הילדים בתוכנית הם ילדים שיש להם בעיה שבסיסה הוא אורגני, לדוגמא: בעיות למידה, בעיות קשב וריכוז והיפראקטיביות, בעיית ראייה, בעיית שמיעה, פיגור שכלי, בעיות בתקשורת ושיתוק מוחין. כיום נהנים מהסיוע של המתנדבים כ- 30 משפחות ילדים ובני נוער עם צרכים מיוחדים.

המתנדבים מגיעים לבית הילד פעם עד פעמיים בשבוע לשעתיים-שלוש, לתקופה של שנה ומסייעים לילד ולמשפחה. התמיכה בילד נעשית באמצעות העשרה חברתית ולימודית: עשית פעילויות שהוא אוהב, הכנת שיעורי בית, יציאה לטיולים, וחגיגת חגים יחדיו. זאת תוך חיזוק הצדדים החיוביים של הילד בזמן איכות של עבודה אחד על אחד, יצירת אמון, פתיחות ובניית קשר משמעותי לילד. בין המתנדב למשפחה נוצרים קשרים אישיים ומשפחת הילד מקבלת מתנה נפלאה, כאשר מתנדב מן הקהילה בא לביתה ומגיש סיוע בלב פתוח, אוזן קשבת וכתף תומכת. בזמן המתפנה להורים הם יכולים לחזק את עצמם, את האחים הנוספים במשפחה, את הזוגיות שלהם וקשריהם החברתיים. ההורים מקבלים עוד אויר לנשימה במרוץ המרתון, הבלתי-נגמר של החיים, במשפחה בה ילד עם צרכים מיוחדים.

פרט לעבודה יחידנית עם הילד, קיימים מתנדבים המסייעים למשפחות בהסעות הילדים לפעילויות מיוחדות.

המתנדבים הנפלאים, שעושים עבודת קודש, הינם אנשים עסוקים ופעילים בקהילה אשר בחרו לתרום מזמנם, מכוחם ומליבם לאחרים הזקוקים לתמיכה בתוך הקהילה. בין המתנדבים ישנם חבריה מקבוצת הכדורגל, שמוצאים את המרץ והאנרגיות המיותרות לילדים עם היפראקטיביות.

יש מתנדבים מחברת החשמל שמלווים עם הרבה סבלנות ואהבה ילדים להם בעיות לימודיות וחברתיות. חבריה צעירים מאורט ובנות האולפנה עושים עבודת קודש בדרכם לליבם של ילדים ובני-נוער מהישוב ותורמים תרומה שאין לה מחיר בזהב, פנינים או יהלומים- הם מפיקים חיוך מליבו של ילד.

המתנדבים הבוגרים והצעירים נותנים לבעלי הצרכים המיוחדים לקהילה ביד רחבה, מחבקים אותם והופכים את ההווה והעתיד של החברה שלנו, ושל מדינת ישראל בכלל, למקום שנפלא לחיות בו.

המתנדבים נתמכים על-ידי איש מקצוע שעומד בקשר עם המשפחה והילד. בנוסף, הם מקבלים ליווי ותמיכה קבוצתית. בקבוצת המתנדבים, הנפגשת פעם בשלושה שבועות ניתן למתנדבים ידע בנושאים שונים, ניתן ליווי לבעיות הצרות בשטח ומוקנים כלים המסייעים להתמודדות המתנדבים עם הקשיים אליהם הם נחשפים. אנשי מקצוע בתחום, סרטי וידאו ופעילויות שונות מספקים ידע רחב ורלוונטי למתנדבים, ידע אותו יוכלו המתנדבים להעביר למשפחות במידת הצורך. כמו-כן מוענקת בקבוצה אוויר קשבת למתנדבים, הנתקלים בפעילותם בחוויות לא פשוטות.

במסגרת "עמית למשפחה" המתנדבים והמשפחות חוגגים ביחד חגים, ועורכים פעילויות שונות למתנדב ולילד המעצימות את הילדים, המשפחות והקהילה כולה. כמו-כן, במסגרת התוכנית מתקיימת סדרת הרצאות בנושאים שונים, הפותחות אפיקים לידע חדש ומרחיבות את המודעות, הקבלה והפתיחות בקהילה כלפי ילדים ונוער עם צרכים מיוחדים.

מילון מונחים

תופעות והפרעות שונות: מה הן? וכיצד ניתן לטפל בהן?

א

אוטיזם (Autism)

הפרעה התפתחותית המופיעה לפני גיל 3 ומתבטאת בליקויים חמורים בתקשורת, מילולית ולא מילולית, וביכולת לפתח קשרים חברתיים.

ההפרעה מאופיינת בדרך כלל בדפוסי התנהגות חזרתיים ונוקשים, קושי רב לקבל שינויים בסביבה ובשגרה היומית ובתגובות חריגות לגרייה חושית כמו קול, אור, מגע, כאב וכו'. כיום נהוג לדבר על אוטיזם כעל קשת של הפרעות שבקצה האחד שלה ילדים שרמת התקשורת שלהם מצומצמת עד כדי העדר דיבור ולפעמים גם פיגור שכלי (אוטיזם בתפקוד נמוך) ובקצה השני שלה ילדים שהתפקוד השכלי שלהם הוא בתחום הנורמה ושפתם ויכולת הדיבור שלהם תקינים (אוטיזם בתפקוד גבוה ואספרגר).

פעמים רבות משתמשים במונח "הפרעה התפתחותית נרחבת" - (Pervasive) P.D.D. Developmental Disorder באבחנה לילדים בגיל הצעיר.

ABA : Applied Behavioral Analysis (שיקום וטיפול אוטיזם)

שיטת טיפול אינטנסיבית המבוססת על עקרונות של טיפול התנהגותי לקידום ילדים עם אוטיזם וPDD.

השיטה מתבססת על תצפית וניתוח מדוקדקים של התנהגות הילד, "שבירת" היעדים ההתנהגותיים לצעדים קטנים, עבודה אינטנסיבית על כל צעד וצעד, באמצעות חיזוקים חיוביים, עד לרכישת ההתנהגות הרצויה ומעבר לצעד הבא השיטה מיושמת בדרך כלל "סביב השעון" כאשר בנוסף אל ההורים מכשירים מטפלים שעובדים עם הילד הרבה שעות ביום לאורך כל השבוע. מידע על השיטה ניתן למצוא באלו"ט ובבית לורן.

אפילפסיה (Epilepsy)

מצב נוירולוגי המתבטא בהפרעות בפעילות החשמלית התקינה של המוח. ישנם סוגים שונים של אפילפסיה הבאים לידי ביטוי בהתקפים אפילפטיים השונים זה מזה באופיים ובעוצמתם. יש התקפים הגורמים לאבדן הכרה (נקראו בעבר Grand Mal). יש התקפים הבאים לידי ביטוי בהתנתקויות רגעיות (נקראו בעבר Petit Mal) ועוד.

דיסגרפיה (Dysgraphia)

דיסגרפיה היא לקות ביכולת הכתיבה.

הליקויים יכולים להיות קשיים טכניים - קשיים בעיצוב האותיות, במרווחים לא קבועים בין האותיות, המילים והשורות, ועוד, או קשיים בהבעה בכתב. ניתן לקרוא עוד על דיסגרפיה בספר: "ליקויי למידה", מאת ד"ר טלי היימן, הוצאת האוניברסיטה הפתוחה, 2000.

דיסלקציה (Dyslexia)

דיסלקציה היא לקות קריאה.

הליקויים הם "ביכולת ללמוד לקרוא ולהגיע לשטף ולדיוק בקריאה או להפיק מידע ומשמעות מחומר כתוב. ליקוי בפענוח הכתוב יכול להתבטא בהשמטות ובתוספות של צלילים, וכן בסילופים ובהחלפות של צלילים או חלקי מילים". מתוך: חוזר מנכ"ל סא/7 (ב), ו' באדר התשס"א, 1 במרס 2001.

דיסקלקוליה (Dyscalculia)

דיסקלקוליה היא לקות בתחום המתמטיקה.

"ליקויים ביכולת להבין את עולם המספרים, את המשמעות הכמותית של המספר ואת המשמעות של היחסים הכמותיים בין המספרים, וכן ליקויים בביצוע מניפולציות חישוביות מתאימות וליקויים ביכולת לפתור בעיות מילוליות". מתוך: חוזר מנכ"ל סא/7 (ב), ו' באדר התשס"א, 1 במרס 2001.

הפרעת קשב וריכוז (ADD/ADHD)

הפרעת קשב וריכוז היא חוסר יכולת להשתמש במיומנויות קשב בצורה יעילה.

ההפרעה מורכבת מחוסר קשב וריכוז (ADD - Attention Deficit Disorder) עם או בלי היפראקטיביות, כאשר האות H מתייחסת למרכיב ההיפראקטיביות (ADHD). נהוג לזהות שלושה מרכיבים עיקריים שיכולים לבוא לידי ביטוי בהפרעה: חוסר קשב, היפראקטיביות (פעילות יתר) ואימפולסיביות. חוסר הקשב יכול לבוא לידי ביטוי בקושי של הילד להתרכז ולגלות עניין במשימה אחת לאורך זמן, בנטייה לקפוץ מנושא לנושא, בקושי להקשיב, בשכחה ובאיבוד של דברים, בנטייה להיות מוסח בקלות על ידי גירויים ועוד. ההיפראקטיביות יכולה לבוא לידי ביטוי בכך שהילד חסר מנוחה, תמיד נמצא בתנועה, מתקשה לשבת בשקט ועוד. האימפולסיביות יכולה לבוא לידי ביטוי בקושי לעצור ולהשוב לפני תגובה ופעולה, כניסה לדברי אחרים ועוד.

יש ילדים שאצלם בולט חוסר הקשב ושני המרכיבים האחרים לא מופיעים או לא משמעותיים, יש ילדים שההיפראקטיביות והאימפולסיביות הן הבולטות, ויש ילדים שאצלם כל שלושת המרכיבים באים לידי ביטוי בצורה משמעותית.

ט

טכנולוגיה מסייעת (Assistive Technology)

מוצרים, אביזרים, תוכנות, שמשמשים בהם כדי לשפר את יכולות התפקוד של אנשים עם צרכים מיוחדים.

מוצרי טכנולוגיה מסייעת מאפשרים לאנשים עם צרכים מיוחדים להצליח במשימות של יום יום, בתקשורת, בלמידה, עבודה או פעילות פנאי ומאפשרים להם להשיג עצמאות רבה יותר ולשפר את איכות חייהם. דוגמאות: תוכנות הקראת טקסטים לאנשים עם ליקויי ראייה ולמידה, מעלית לאמבטיה לאנשים בכיסאות גלגלים, סכויים למשתמשים ביד אחת בלבד ועוד.

ז

ליקוי שמיעה עצבי (Sensorineural Hearing Loss)

ליקוי שמיעה זה נגרם כתוצאה מבעיה בשבלול או בעצב השמיעה. השבלול מתרגם את הוויברציות של גלי הקול לפוטנציאלים חשמליים עצביים. עצב השמיעה מעביר את המסרים החשמליים למרכז השמיעה שבמוח. ככלל, לא ניתן לתקן ליקוי שמיעה עצביים. מקרים בהם ניתן להתערב בעזרת תרופות או כירורגיה, לפני שנוק תמידי ייגרם, כוללים, בין היתר, זיהומים באוזן הפנימית, מחלות אוטואימוניות, בריחת הנוזל הפנימי, ותסמונת מניר (הצטברות של הנוזל הפנימי) וגידולים על עצב השמיעה.

לקויי למידה (Learning Disabilities)

"אדם מאובחן כלקוי למידה כאשר הישגיו במבחנים סטנדרטיים בקריאה, בחשבון או בהבעה בכתב, המועברים לו באופן אינדיבידואלי, נמוכים במידה משמעותית מהמצופה על פי גילו, רמת השכלתו ורמת המשכל שלו, ובעיות הלמידה גורמות להפרעות משמעותיות בהישגיו האקדמיים או בפעילויות יום-יום אחרות הדורשות מיומנויות קריאה, חשבון או כתיבה".

http://wwwl.education.gov.il/moe/horaot/s9k4_3_15.htm מתוך: חוזר מנכ"ל סא/7

(ב), ו' באדר התשס"א, 1 במרס 2001.

לקות ראייה (Visual Impairment)

לקות ראייה פירושה צמצום משמעותי בשדה הראייה או ירידה בחדות הראייה מתחת לגבול מסוים, כתוצאה מפגמים במערכת הראייה, בעין או בעצב הראייה. כשהפגיעה מגיעה עד כדי היעדר ראייה מוחלט, מדובר בעיוורון.

תלמידים הסובלים מלקות ראייה אינם יכולים לקרוא מן הלוח בכיתה או בספר המודפס באותיות בגודל רגיל, אפילו לא בעזרת משקפיים. כתוצאה מכך הם סובלים מבעיות בכתיבה וקריאה ומעיקובים בפיתוח מושגים בגיל הצעיר.

לקות שמיעה (Hearing Impairment)

ליקוי שמיעה או כבדות שמיעה משמעותם סטייה משמיעה תקינה, אך עם יכולת להשתמש בשמיעה, בעזרת מכשיר שמיעה או בלעדין. לתלמידים הסובלים מלקות שמיעה נלווים קשיים אופייניים כמו הפרעות בתקשורת הבאות לידי ביטוי בקושי ברכישת שפה מדוברת ובהבנתה וקושי בהפקת שפה דבורה לשם תקשורת; קשיים לימודיים ובעיות חברתיות הנובעים מקשיי הדיבור והשפה. חירשות היא אובדן כושר השמיעה באופן חלקי או מוחלט במידה שאי אפשר להשתמש בשמיעה לצרכים יום יומיים.

ג

ניוון שרירים (Neuromuscular Diseases)

קבוצה של מחלות גנטיות שמתאפיינות בחולשה מתקדמת של מערכת השרירים. מדובר בקבוצה של מחלות שונות עם גורמים, תהליכים וסימנים שונים המגבילות את הכושר התפקודי של החולה. לדוגמא, מחלת דושן שייכת לקבוצה זו.

נכות התפתחותית (Developmental Disability)

ליקוי חמור וכרוני בתחום השכלי, הגופני או בהתנהגות המסתגלת, הבא לידי ביטוי לפני הגרות ונמשך בדרך כלל לאורך החיים. נכות התפתחותית מיוחסת בדרך כלל ללקויות כמו פיגור שכלי, שיתוק מוחין, אפילפסיה, אוטיזם או הפרעות נוירולוגיות אחרות.

נכות רב תחומית (Multiple disability)

שילוב של כמה לקויות או נכויות. כמו למשל, פיגור שכלי יחד עם נכות פיזית. ילדים עם שילוב של לקויות אינם יכולים למצוא מענה מלא במסגרת חינוכית המתמחה רק באחת מהלקויות שלהם.

ע

עיכוב התפתחותי (Developmental Delay)

כאשר התינוק אינו משיג את אבני הדרך ההתפתחותיות בטווח הגילאים המוגדר בנורמה, מדובר על עיכוב התפתחותי.

העיכוב יכול לבוא לידי ביטוי בתחום המוטורי, בתחום השפה והדיבור, בתחום השכלי, הרגשי והחברתי. חלק מהילדים המוגדרים כמעוכבי התפתחות הם ילדים שאובחנה אצלם לקות מוגדרת כמו שיתוק מוחין, תסמונת גנטית ספציפית, או ליקוי אחר הגורם לעיכוב בהתפתחות.

9

פיגור שכלי (Mental Retardation)

פיגור שכלי מתייחס למגבלה משמעותית בתפקוד נוכחי שמאופיינת בתפקוד אינטלקטואלי נמוך בצורה משמעותית מהממוצע המתקיים בו זמנית עם מגבלות בשניים או יותר מתחומי המיומנויות ההסתגלותיות הבאות:

תקשורת, עזרה עצמית, מיומנויות של חיי יום-יום, מיומנויות חברתיות, שימוש במשאבים קהילתיים, הכוונה עצמית, בריאות ובטיחות, תפקודים עיוניים, ניצול שעות פנאי ותעסוקה. הפיגור השכלי מופיע ובא לידי ביטוי לפני גיל 18 שנה.

שלושת התנאים שהוזכרו בהגדרת הפיגור הם תנאים הכרחיים. אין אפשרות להגדיר את המצב כפיגור שכלי על פי תנאי אחד בלבד. כל אחד משלושת התנאים הוא שווה ערך.

פיזיותרפיה (Physiotherapy)

מקצוע מקבוצת המקצועות הפרא-רפואיים, העוסק בטיפול בהפרעות בתנועה כתוצאה מלקויות פיזיות, פגיעה או מחלה.

פיזיותרפיסטים מסייעים בשיקום יכולות פיזיות ובשיפורן. הטיפול כולל מתן תרגילים, שימוש באמצעים פיזיקאליים כמו חום, קור, גרייה חשמלית, ועוד. הפיזיותרפיה עוזרת למטופלים בהקלה על כאבים, בחיזוק שרירים, הגדלת טווח תנועה, נשימה ועוד.

10

קלינאי/ת תקשורת (Speech Therapist)

איש מקצוע שעוסק בשיפור יכולות שפה ותקשורת של ילדים ומבוגרים.

קלינאי תקשורת עוסקים בריפוי בדיבור ומקדמים ילדים עם הפרעות בשפה ועם הפרעות תקשורת.

11

ראייה ירודה (Low Vision)

ראייה משובשת הפחותה מהנורמה, ואי אפשר לשפרה באמצעות התערבות כירורגית, תרופות או עדשות רגילות.

אפשר לשפר ראייה ירודה בעזרת עזרים מיוחדים. יש מספר מילים נרדפות למונח "ראייה ירודה", כמו למשל: ראייה לקויה, כבדות ראייה, ראייה חלקית, ראייה משובשת, עיוורון כמעט מוחלט.

ריפוי בדיבור (Speech Therapy)

מקצוע מקבוצת המקצועות הפרא-רפואיים העוסק בשיפור היכולת של אנשים על כל טווח הגילאים לתקשר ולדבר. הריפוי בדיבור מסייע למטופלים לשפר את יכולותיהם ותפקודם בכל הקשור לתקשורת, הפקת דיבור, הבנת שפה, היכולת לעשות שימוש בשפה דבורה ובשפה כתובה, בליעה ועוד.

ריפוי בעיסוק (Occupational Therapy)

מקצוע מקבוצת המקצועות הפרא-רפואיים, המקדם את התפקוד של האדם תוך התמקדות בפעולות ומשימות מוגדרות מתחומי היום יום, העבודה והפנאי. הריפוי בעיסוק מסייע לילדים ואנשים עם מגבלות פיזיות, נפשיות, חברתיות וקוגניטיביות לפתח ולשפר מיומנויות הנדרשות להם במשימות שונות בחייהם, במטרה לקדם התפתחות, תפקוד עצמאי ואיכות חיים.

ש

שיתוק מוחין (Cerebral Palsy)

לקות הנובעת מפגיעה מוחית שיכולה לקרות בזמן ההיריון, במהלך הלידה או אחריה, לפני גיל חמש.

הפגיעה גורמת לליקויים מוטוריים וחושיים. הליקויים יכולים להתבטא בטונוס שרירים מוגבר, בקשיים בקואורדינציה מוטורית ובשמירה על שיווי משקל, בתנועות בלתי רצוניות ועוד. חומרת הסימפטומים יכולה לנוע מסרבול מוטורי ועד עוויתות חמורות ושיתוק. בכל צורות שיתוק המוחין הדיבור יכול להיות קשה להבנה בגלל קושי לשלוט בשרירים המעורבים בדיבור. יכולים להיות קשיים בקריאה, כתיבה, או בפעילויות שונות הדורשות קואורדינציה מוטורית. ל-40% מהילדים הלוקים בשיתוק מוחין יש מנת משכל בתחום הנורמה או קרובה לנורמה.

ת

תסמונת ה-X-השביר (Fragile X Syndrome)

פגם גנטי שנגרם ע"י מוטציה בגן בכרומוזום ה-X, הגורם לפגיעה בהתפתחות השכלית. התסמונת הינה אחת הצורות השכיחות ביותר של פיגור שכלי המועבר בתורשה. התסמונת כרוכה באיחור התפתחותי, דרגות שונות של פיגור שכלי, וקשיים רגשיים והתנהגותיים. בדרך כלל, התפקוד השכלי אצל בנות עם התסמונת נפגע פחות מאשר אצל בנים.

תסמונת טוראט (Tourette Syndrome)

סמונת טוראט היא הפרעה נוירולוגית המאופיינת על ידי טיקים מוטוריים ו/או טיקים קוליים. דוגמאות נפוצות לטיקים מוטוריים: מצמוצי עיניים, נענועי ראש, משיכות כתפיים, העוויות בפנים ועוד. דוגמאות לטיקים קוליים: כחכוחים בגרון, קולות נביחה, הקשות בלשון ומשיכה באף ובמקרים נדירים, השמעת משפטים בעלי תוכן גס או מגונה. הסימפטומים משתנים במספרם, תדירותם, סוגם וחומרתם ונוטים להחמיר במצבי לחץ. מצד שני, הם עשויים להעלם לפעמים לשבועות או חודשים.

ביבליוגרפיה:

אתר האינטרנט: מקום מיוחד: להורים ולמשפחות של ילדים עם צרכים מיוחדים, מונחון, 2003 - פרסום מקורי. <http://makom-m.cet.ac.il>

קישורים למידע נוסף ניתן למצוא באתרים הבאים:

אוטיזם:

<http://www.telhai.ac.il/gifted/outizm>: אוטיזם ו-PDD.

<http://www.beit-lauren.org.il/default.asp>: בית לורן- המרכז למשפחה- התמודדות עם

אוטיזם.

פיגור שכלי:

<http://www.pigur.co.il/main/main.htm>: כל הקורה בתחום הפיגור השכלי בשטח בקהילה

ובמוסדות וכן חומר תאורטי בנושא פיגור שכלי.

שיתוק מוחין:

<http://www.schneider.org.il/InfoPage.asp?InfoPagesID=11>: דפי מידע על שיתוק מוחין.

http://www.infomed.co.il/glossary/g_3884.htm: מידע על שיתוק מוחין.

<http://www.pigur.co.il/dic/dic.html>: מילון מונחים- על נכויות, פיגור, שיתוק מוחין ועוד.

הפרעות קשב וריכוז (ADD/ADHD):

עמותת "ידע והקרה"- עמותת להורים לילדים עם הפרעות קשב וריכוז עם או בלי

היפראקטיביות.

טלפון : 09-7428181, פקס : 09-7425047, E-mail: Beyahad@netvision.net.il

קיים אתר אינטרנט Beyahad . לעמותה סניפים בדרום, במרכז ובצפון.

הצעות לפעילות בפגישה הראשונה

מתנדב/ת יקר/ה שלום רב,

לפניך הצעות ורעיונות לפעילות במהלך המפגש הראשון עם הילד.

בהצלחה וישר כוח!

רעיונות לפעילויות במפגש הראשון

1. תעודת זהות:

חומרים:

- ✓ שני בריסטולים ענקיים או נייר עיתון גדול.
- ✓ טושים צבעוניים.
- ✓ 2 כלי כתיבה.
- ✓ אם יש - עיתונים ישנים.

אופן הפעילות:

המתנדב והילד מכינים צללית של עצמם (ניתן לשכב על בריסטול ולצייר את קווי המתאר וכן ניתן לצייר על דף נייר דמות של אדם). על הצללית כותבים דברים שונים המאפיינים אותם או מדביקים חתיכות מהעיתון, כגון: ליד העיניים- דברים שאוהבים לראות (סרטים, ספרים, טלוויזיה, מחשב), ליד הפה- דברים שאוהבים לאכול, ליד האוזניים- מוזיקה שאוהבים לשמוע, ליד הידיים- דברים שאוהבים לעשות או להכין (אומנות, בישול, דיג, ספורט וכו'), ליד הרגליים- אני אוהב לטייל ל.... לדוגמא, אם המתנדב אוהב שוקולד ומצא בעיתון פרסומת לשוקולד הוא יכול להדביק ליד הפה. לאחר הכנת תעודת הזהות ניתן לקיים שיחה על הדברים שעלו.

2. פאזל היכרות:

חומרים:

- ✓ שני בריסטולים בגודל A4.
- ✓ טושים צבעוניים.
- ✓ 2 כלי כתיבה.
- ✓ מספריים.

אופן הפעילות:

לוקחים שני בריסטולים והמתנדב והילד מציירים על הדף שלהם ציור כלשהו. גוזרים את שני הציורים לחתיכות פאזל. על כל חלק של הפאזל עם הציור יש לרשום שאלה ומהצד השני (החלק) יש לרשום תשובה, שתעזור לצד השני להכיר אותך טוב יותר. דוגמא לשאלות: בן כמה אני? כמה ילדים/אחים יש לי? מה אני הכי אוהב לאכול? מה התחביבים שלי? מהו הצבע האהוב עלי? איזה מוזיקה אני אוהב לשמוע? איזה פעילויות ספורטיביות אני אוהב? לאן אני אוהב ללכת לטייל? וכו'.

3. הספרון שלי (ספרון לתיאום ציפיות):

חומרים:

- ✓ שני דפי נייר בגודל A4 (לספרון אחד).
- ✓ טושים צבעוניים.
- ✓ 2 כלי כתיבה.
- ✓ מספריים ושדכן.

אופן הפעילות:

לוקחים 2 דפי נייר, גוזרים כל אחד לרבעים. משדכים ויוצרים ספרון. הדף הראשון נשאר ריק. הילד יכול לקשט אותו ככל העולה על רוחו. בדף השני ניתן לכתוב: "אני מצפה שבמהלך המפגשים נעשה... בדף השלישי ניתן לכתוב: "אני מצפה מהמתנדב ש..." "אני מצפה מעצמי ש..." כמובן שההיגדים ניתנים לשינוי על-פי שיקול דעתכם. רצוי שגם למתנדב יהיה ספרון כזה שבו כתוב: "אני מצפה מהילד ש..." "אני מצפה שבפגישות..." "אני מצפה מעצמי ש..."

4. היכרות בעזרת קוביות:

אצל ילדים עם מוגבלות בראייה או מוגבלות פיזית, ניתן לשחק את המשחק כשכל אחד בתורו שואל שאלה.

חומרים:

- ✓ קובייה.

אופן הפעילות:

כל אחד בתורו מטיל את הקובייה, מי שיצא לו המספר הכי גבוה שואל את השני שאלה ועל הנשאל לענות עליה. **דוגמאות לשאלות:** איזה שיעור אתה הכי אוהב? מהו הצבע/המאכל/הסרט האהוב עליך? מה אתה אוהב לעשות בשעות הפנאי? מהי תוכנית הטלוויזיה שאתה אוהב? מהו המאכל השנוא עליך? תכונה חיובית, תכונה שלילית וכו'.

מבחר רעיונות לפעילות ילד - מתנדב

רעיונות לפעילות בתנועה

ניתן להתאים את הפעילויות השונות לגילאים השונים ובהתאם לקשיו של הילד.

1. פעילות עם בקבוקי פלסטיק

באמצעות פעילות זו ניתן לפתח מושגים כגון: צורה- גליל, צבע- שקוף, תכונות- מתגלגל, מלא/ריק.

חומרים: בקבוק פלסטיק+ תוספות לפי בחירה.

אופן הפעילות:

- אפשר למלא את הבקבוקים במים צבעוניים, בסרטים צבעוניים או בחול צבעוני.
- לגלגל את הבקבוקים בצורות שונות.
- לגלגל את הבקבוקים אל איברי הגוף השונים.
- להעמיד את הבקבוקים על הרצפה ולהתקדם מסביבם בצורות שונות.
- להתקדם בין כל הבקבוקים בצורות שונות.
- להתחלק לקבוצות לפי צבע בקבוק.
- להתחלק לקבוצות לפי הרכב צבעים שונה.
- להתחלק לזוגות לפי צבעים שונים, לפי הוראת המדריכה. (כחול אדום)
- בזוגות, מטביל ומובל ללכת בין הבקבוקים.
- להתחלק עם חבר בבקבוקים בצורות שונות, רגליים, ברכיים, סנטר.
- להקיש על הרצפה בצבעים שונים.
- לשיר עם הבקבוקים

2. פעילות עם חבלים וסרטים

באמצעות פעילות זו ניתן לפתח מושגים כגון: גודל-ארוך וצר, צבע- צבעים שונים, תחושה- חלק ומחוספס, תכונות- גמישות.

חומרים: לבחירה: סרטים/ חבלים.

אופן הפעילות:

- להתקדם בצורות שונות בעזרת החבל.
- ליצור צורה עם החבל על הרצפה ולעשות עם הגוף אותה צורה.
- להניח את החבלים על הרצפה בצורות שונות וללכת על החבל.
- קיפצו מצד לצד.
- לכו קדימה, לכו אחורה, לאורך החבל.

- הניעו את החבל בצורות שונות.
- לקפוץ עם החבל.
- לצייר עם החבל על הרצפה.
- לכתוב מספרים.
- ליצור "בית" מהחבל.
- ללכת בין הבתים, בהישמע סימן לחזור לבית שלי.
- ללכת בין הבתים, בהישמע סימן להיכנס לבית הקרוב.
- להתחלף בין הבתים על ידי סימן מוסכם.
- ללכת מסביב לבית.
- להתקדם בין הבתים בצורות שונות, רגל אחת, קפיצות עם שתי הרגלים, זחילה, בקצות האצבעות, כרית, כף רגל, עקבים.
- להיכנס ולצאת מהבית לפי סימן מוסכם, נקישה אחת, או שתי נקישות בתוף.

3. פעילות עם חישוקים

באמצעות פעילות זו ניתן לפתח מושגים כגון: צורה- עיגול, גודל- גדול, צבע- צבעים שונים, תכונות- מתגלגל, קופץ, מסתובב, משתחל.

חומרים: חישוקים.

אופן הפעילות:

- לסובב את החישוק על איברים שונים.
- להקפיץ.
- לסובב על הרצפה.
- להניח על הרצפה, לנוע מסביב.
- לנוע פנימה והחוצה (ים-יבשה).
- להתקדם בין חישוקים.
- להחליף מקומות עם סימן מוסכם.
- לנוע בין החישוקים, בהינתן סימן לחזור לחישוק שלי.
- לנוע בין החישוקים, בהינתן סימן להיכנס לחישוק כלשהו.
- החישוק כחלון: לנוע בחדר ולומר שלום לחבר שנפגוש.
- החישוק כהגה: ניסע למקומות שונים, זהירות בדרכים...
- להיכנס לחישוק ולהעביר אותו לאורך הגוף.
- ליצור מסלול הליכה עם חישוקים וללכת.
- לגלגל את החישוק וללכת אחריו.

4. פעילות עם כדור

באמצעות פעילות זו ניתן לפתח מושגים כגון: צורה- עגול, גודל- קטן/ בינוני/ גדול, תחושה- רך/ קשה/ חלק ומחוספס, תכונות- מתגלגל, קופץ, מסתובב.
חומרים: לבחירה - כדורים.

אופן הפעילות:

- לשבת במעגל לומר את השם ולגלגל את הכדור לחבר.
- בעמידה: לזרוק למעלה ולתפוס.
- לזרוק לרצפה ולתפוס.
- לכדרר.
- לגלגל את הכדור על איברי הגוף השונים.
- להתקדם כשהכדור בין איברי הגוף השונים.
- למסור אחד לשני.
- לגלגל אחד לשני.
- למסור את הכדור אחד לשני בצורות שונות.
- לשכב על הכדור ולנסות להתקדם.
- לשבת על הכדור ולנסות להתקדם.
- לקלוע לסל.
- לגלגל את הכדור בצורות שונות.

5. פעילות עם מטפחות

באמצעות פעילות זו ניתן לפתח מושגים כגון: צורה- מרובעת, צבע- צבעים שונים, תחושה- רך/ נעים, תכונות- גמיש/ שקוף/ חלק.
חומרים: לבחירה: מטפחות בצבעים שונים.

אופן הפעילות:

- לכו בחדר ונופפו לשלום עם המטפחות.
- החזיקו את המטפחת בצורות שונות.
- זרקו את המטפחת, ראו כיצד היא נופלת ונסו ליפול באותה צורה.
- העבירו את המטפחת בצורות שונות בין איברי הגוף השונים.
- כסו איברים שונים עם המטפחת.
- כסו את העיניים במטפחת (מה קרה?).
- זרקו ותפסו את המטפחת.
- ציירו עם המטפחת על הרצפה.
- צרו מסלול עם המטפחת ולכו לאורכו.

6. פעילות עם עיתונים או נייר מחשב

באמצעות פעילות זו ניתן לפתח מושגים כגון: גודל-גדול/ בינוני/ קטן, תחושה- חלק/ מחוספס/ קל/ מרשרש, תכונות- נקרע/ מתקפל/ מתעופף ברוח.

חומרים: לבחירה: עיתונים או נייר מחשב ושקית ניילון.

אופן הפעילות:

- להחזיק בין שני איברים שונים בגוף ולהתקדם.
- לזרוק ולתפוס.
- להשמיע קולות שונים עם העיתון.
- לנוע בין העיתונים בצורות שונות.
- "כמה איברים ניתן להניח על העיתון?"
- הניחו 2,3,4,5 איברים על העיתון.
- ללכת מסביב לעיתון.
- לעלות על העיתון ולרדת ממנו לפי סימן מוסכם.
- החליפו מקומות לפי סימן מוסכם.
- להתקדם עם העיתון בצורות שונות.
- לקפל את העיתון לשניים בעזרת הידיים או הרגליים.
- לקפל שוב לשניים ולעמוד על העיתון (העיתון כעת יותר קטן).
- שוב לקפל את העיתון (מי עדיין מצליח לעמוד עליו?).
- לקרוע את העיתון לחתיכות קטנות ולעשות ערימה.
- לזרוק את החתיכות ולתפוס גשם...
- לקחת שקית ניילון, למלא אותה בחתיכות העיתון וליצור כדור.
- לשחק עם הכדור, לזרוק ולתפוס, מסירות.

7. פעילות עם קוביות

הערה: באמצעות פעילות זו ניתן לפתח מושגים כגון: גודל- גדולה/ קטנה, צורה- מרובעת/ משולשת, צבעים- צבעים שונים, תחושה- קשה/ חלקה.

חומרים: קוביות.

אופן הפעילות:

- שיחה על צורת הקובייה וגודלה.
- להתקדם כשהקובייה בין שני איברים בגוף.
- לעמוד על הקובייה ולקפוץ ממנה.
- לרוץ מסביב לקובייה ולשנות כיוון כל פעם שניתן סימן.
- לקפוץ מעל לקובייה.

- להניח את הקובייה על.... (איברים בגוף, חפצים).
- להניח את הקובייה מתחת.... (איברים בגוף, חפצים).
- להרים גבוה ולהוריד.
- לשבת על הקובייה ולנסות להתקדם עם הקובייה בישיבה.
- לרוץ בין הקוביות ולחזור לקובייה שלי.
- לרוץ בין הקוביות ולעצור ליד קובייה כלשהי.
- לסדר את הקוביות במסלול וללכת עליהן.
- לצייר עם הקוביות על הרצפה.
- להשמיע קולות עם הקוביות.

לעיונות לפעילות יצירה

הערות	הוראות	חומרים	שם הפעילות	סוג הפעילות
	<ul style="list-style-type: none"> • גוזרים את העיתון לרצועות. • מערבבים קמח ומלח בקערה גדולה. • מוסיפים מים פושרים תוך כדי לישה ביד. • מערבבים עם האצבעות עד שנוצרת בלילה אחיד. • טובלים את רצועות הנייר בעיסה, אחת אחרי השנייה וסוחטים קצת. 	<ul style="list-style-type: none"> • עיתון • קערה גדול • כוס מים פושרים • חצי כוס קמח • כפית גדולה של מלח • מספרניים 	<p>צמיד</p>	<p>רעיונות ליצירה בעיסת נייר מעיתוננים</p>
	<ul style="list-style-type: none"> • חותכים רצועה מקרטון שקצת יותר גדולה מפרק היד ומחזיקים לצמיד. • מלפפים לפחות 10 שכבות של עיסה (חשוב לשמור על צורת הצמיד. • מייבשים יומיים שלוש. • צובעים. 	<ul style="list-style-type: none"> • קרטון (מקופסת עגילים או קורנפלקס) • מספרניים • שדכן • עיסת נייר • צבעי גואש • מכחול • כוס מים 	<p>אברטל</p>	<p>רעיונות ליצירה בעיסת נייר מעיתוננים</p>
	<ul style="list-style-type: none"> • גוזרים את צוואר הבקבוק. • גוזרים חרוצנים ישרים מהפתח העליון של הבקבוק כלפי מטה (נצורת פרח). • מלפפים את החלק החיצוני של הבקבוק בעיסות נייר מלמעלה למטה (כ 10 שכבות) • מייבשים יומיים שלוש. • צובעים. 	<ul style="list-style-type: none"> • בקבוק שתייה גדול. • עיסת נייר • מספרניים • צבעי גואש • מכחול • כוס מים. 	<p>צידר ומוסיקה</p>	<p>צבעי גואש</p>
<p>1. ניתן לצייר על שולחן או על גיליון נייר תלוי.</p> <p>2. ניתן לעשות גם עם צבעי ילדים</p>	<p>1. ניתן לצייר על שולחן או על גיליון נייר תלוי.</p> <p>2. ניתן לעשות גם עם צבעי ילדים</p>			

<p>ניתן לעשות גם עם צבעי ידיים</p>	<p>כל אחד לוקח נייר ומצייר ציור עפ"י בחירה עם משמעות או מופשט. מקבלים את הדף לחצי, לוחצים עם הידיים, פותחים ויצאת הפתעה</p>	<ul style="list-style-type: none"> • צבעי גואש • מכחולים • נייר 	<p>+ ציור הדפס סימטרי</p>	<p>צבעי גואש</p>
<p>ניתן לצייר אחר-כך קשת מכל הערבובים.</p>	<p>שופכים לעליות כל צבע בנפרד, ומתחילים לנסות ולערבב כל פעם צבעים אחרים ולראות אילו צבעים חדשים יוצאים.</p>	<ul style="list-style-type: none"> • צבעי גואש (אדום, צהוב) • נייר • מכחול 	<p>ציור במיונים</p>	<p>צבעי גואש + הדבקה</p>
<p>את האצטרובלים אפשר לצבוע מבלי להדביק על הנייר.</p>	<p>מטיילים יחד בחוץ, אוספים זכרים המתאימים להדבקה וצבעיה (גם כאלו שלא בטוחים אפשר לנסות), מדביקים אותם ואחר-כך צובעים.</p>	<ul style="list-style-type: none"> • צבעי גואש • נייר, בריסטול או קרטון • מכחולים • אצטרובלים, עלים, פרחים וכל דבר שניתן למצוא בטבע • דבק 	<p>צביעה בשילוב חומרים מחטבע</p>	<p>צבעי גואש</p>
	<p>חותכים צורות של חיות, פירות או מה שרוצים מתפ"א, או גוזרים מהספוג ומתבדים. טובלים בצבע ומניחים על הנייר. לוחצים, מרימים ורואים מה יצא.</p>	<ul style="list-style-type: none"> • צבעי גואש • נייר • ספוג • תפ"א • חתיכות בד • מספרניים • סכין • כלים לטבילה בצבעים 	<p>הדפסים בגואש</p>	<p>צבעי גואש</p>
	<p>יוצאים לטיול ואוספים את החומרים. לוקחים את הענף הגדול, ושמים בצד. מדביקים את העלים</p>	<ul style="list-style-type: none"> • ענף קטן • דבק סלסטייפ • מספרניים • חוט שמשון או חוט דייג 	<p>מוביל</p>	<p>פעילות עם חומרים מן הטבע</p>

בחר רעיונות נוספים לפעילויות יצירה:

1. הכנת לוח הודעות חונך-חניך מבריסטול או קרטון ביצוע, והדבקת קישוטים מניירות צבעוניים, נוצות, מדבקות וכי.
2. שיחה מלב אל לב – הכנת לב של רגשות, מתי אני עצוב?, מתי אני שמח?
3. כתיבה של רגשות ומחשבות על בלונים.
4. ציור משותף של חונך וחניך על נייר או בריסטול גדול.
5. להכין "תעודת זהות" של שניכם (האוכל שהכי אוהבים, מקצוע שהכי שונאים ועוד...)
6. הכנת עץ משפחה (אילן יוחסין).
7. בניית דגם תלת ממדי של בית החלומות או כל רעיון אחר.
8. הדבקת גפרורים.
9. ציור/פיסול מנרות שעווה ע"י טפטופים.
10. קולאז' של תצוגת אופנה.
11. חותמות מתפוי"א ומחקים.
12. ציורים על ביצים / הדבקות מקליפות של ביצים.
13. ציור על אבנים.
14. פיסול ממרציפן (ניתן לקנות מרציפן גולמי וצבעי מאכל באבקה בכל סופרמרקט).
15. גילוף בגלעיני אבוקדו (זהירות על האצבעות).
16. קופסא לעפרונות מקופסת שימורים / גלילי נייר טואלט.
17. סימניה לספר עם גדיל צמר.
18. תחתיות לכוסות מחבל מגולגל.
19. בניית עפיפונים.
20. תיאטרון בובות מקרטונים.
21. חיות מגלילי נייר טואלט.
22. פיסול בפלסטלינה.
23. מובייל תלת-מימדי משקפים/מסול ומשיפודים.
24. אנימציה בקופסת גפרורים (רצועת נייר ארוכה מקופלת לריבועים בגודל הקופסא).
25. מחזיק ניירות (אטב כביסה גדול עליו מודבקות חתיכות בריסטול משני הצדדים).
26. פונפוני צמר (שני עיגולי קרטון שבמרכזם חור דרכו משחילים חוטי צמר).
27. הכנת פאזל, משחק זיכרון/קלפים, תשבץ, תפזורת בנושאים שונים: בע"ח, ארצות...
28. להכין עיתון משותף, כתבות, איורים, בדיחות, מתכונים וכי.
29. הדבקת אורז, שעועית או גריסים בתוך ציור שציירתם.
30. ציורי חול בחוף הים, שרשרת צדפים (זהירות! אין להיכנס למים).
31. פרחים מנייר (ניירות צבעוניים, שיפודי עץ, סלוטייפ).
32. בקבוק עטוף בחבל (בקבוק – עדיף בעל צורה מעניינת, דבק פלסטי, חבל דק).
33. חיבור סיפור ע"י תמונות מחעיתון – ניתן לצרף מלל מאותיות גזורות.
34. להצטלם בפוזות מצחיקות ולהכין אלבום משותף.
35. ויטראז' (בריסטול שחור, צלופן צבעוני).
36. באולינג (שישה בקבוקים מלאים בחול ומקושטים וכדור טניס).
37. ציור חול – מצירים על בריסטול בעזרת מכחול ודבק, זורקים חול על הדבק (ניתן להשתמש בחולות צבעוניים ו/או גירים צבעוניים מגורדים). לבסוף מנערים את הציור ומחכים שיתייבש.
38. הכנת לוח שנה עם תאריכים חשובים לילד (עברי ולועזי) כך ניתן ללמד את הילד מהם חודשי השנה ולתת לו טיפים לזכור תאריכים חשובים.
39. תיאטרון בובות – גוזרים דמויות מבריסטול, מחברים להם קיסם עץ ארוך, מכינים מסגרת גדולה ואפשר לחבר לה וילון.

פעילויות אוכל

למי שאוהב לבשל או לאכול....

כדורי שוקולד:

לשבור ביסקוויטים (זה מוציא הרבה אנרגיה...), מערבבים עם מרגרינה, קקאו, מעט יין, ליצור כדורים קטנים ולגלגל בקוקוס. (ניתן להוסיף לתערובת שיבולת שועל, אגוזים או כל דבר אחר שאתם אוהבים).

מילקשייק בננה:

חלב, בננה, סוכר, סירופ שוקולד/דבש לערבב הכל בבלנדר ו... לרוויח.

פיצה פיתה:

לחצות פיתה לשניים (כך שיווצרו שני חצאי פיתה עגולים) להכנת הרוטב – לערבב כף רסק עגבניות עם מעט מים, שמן, סוכר, מלח או לחילופין להשתמש בקטשופ. ניתן להוסיף אורגנו ומעט פלפל שחור. למרוח את הרוטב על חצאי הפיתה ולהוסיף גבינה צהובה ותוספות שונות עפ"י טעם כגון: זיתים, פטריות, עגבנייה. להכניס לתנור/מיקרוגל למספר דקות.

הכנת לביבות תפוזי:

מצרכים: 3 תפוזי מתוקה/ בטטה, ½ כוס קמח, ביצה, מלח, פלפל (ניתן להוסיף פטרוזיליה). קולפים את תפוזי ומגרדים עם מגרדה (בצד הגס), מסננים מהנוזלים, שוברים את הביצה ומערבבים עם תפוזי והקמח עד ליצירת בלילה (לא נוזלית). מחממים מעט מרגרינה במחבת לוקחים כף מהבלילה ומניחים במחבת. לאחר שהלביבה הושחמה מצידה האחד הופכים ממתינים כדקה, מוציאים מהמחבת ומניחים על צלחת עם נייר סופג.

בתאבון... זהירות זה חם.

תהנו!!!

רעיונות לפעילויות נוספות עם הילד:

- מתני"ס / מרכז חונכויות / מרכז אומנויות.
- ספרייה עירונית.
- טיול לגן שעשועים.
- טיול למרכז המסחרי.
- משחקי קופסא.
- ציור.
- פיסול בפלסטלינה/חימר.
- לימוד שיר.
- קריאת סיפור.
- שיטוט באינטרנט.
- הכנת שיעורי-בית.

מתנדב יקר!

זכית!!!

שובר זה מזכה אותך בזכות הגדולה של הנתינה.

באפשרותך להעביר את שרביט הנתינה לאנשים בסביבתך!

אם בסביבתך אנשים אותם אתה אוהב ומוקיר, החתם אותם על שובר זה,

כך שתאפשר גם להם לקבל את אותו חיוך של ילד הנזקק לתמיכה,

את פנינת החברות עם ההורים שזקוקים לאוזן קשבת

ואת לב הזהב הנרקם כחוט בחברה הישראלית המתחזקת ומחזקת כאשר היא מושיטה ידה

ומסייעת לבעלי הצרכים המיוחדים ולמשפחותיהם.

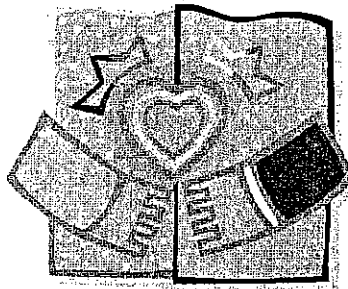
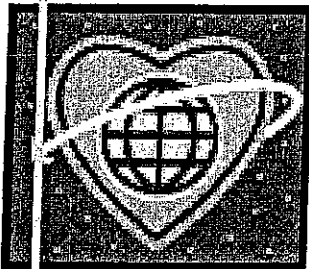
תודה לך על תרומתך לחברה הישראלית!...

גם אני מעוניין להתנדב בתוכנית "עמית למשפחה":

טלפון:

טלפון נייד:

כתובת:



שם המתנדב המפנה :

תיק טפסים למתנדב

מתנדב/ת יקר/ת,

אנו מודים לך על היענותך ויוזמתך להתנדב!!

לפניך טפסים למילוי עצמי, הטפסים כוללים:

1. **טופס הכרת המתנדב** ----- עמ' 55
שאלון זה משמש כבסיס נתונים ראשוני אודותיך. השאלון נותן לרכז "עמית למשפחה" כיוון באשר לתחומי ההתנדבות הרצויים לך, ניסיון קודם בהתנדבות, ועוד.
2. **עקרונות כלליים לפעילות התנדבותית** ----- עמ' 57
טופס זה מהווה מעין חוזה המפרט את זכויות וחוסות המתנדב
3. **טופס שמירה על סודיות המתנדב** ----- עמ' 59
טופס זה מהווה את אישורך והסכמתך לשמור את התכנים העולים במהלך התנדבותך בסוד ושמירת הסודיות וכבודו של האדם שהנך מסייע לו.
4. **הצהרת המתנדב על התנהגות טובה** ----- עמ' 61
הצהרה שאין לחובתך עבירות פליליות בתחום הפרט והמשפחה ו/או עבר פסיכיאטרי. הצהרה זו נחוצה על-מנת לאפשר בדיקה כי אין למתנדב/ת עבר פלילי ו/או פסיכיאטרי בתחום הפרט והמשפחה.
5. **טופס הסכמת הורים של בני-נוער מתנדבים** ----- עמ' 63
ימולא רק בקרב בני נוער (עד גיל 18).
6. **מעקב חודשי למתנדב – תוכנית "עמית למשפחה"** ----- עמ' 65
7. **סיכום שנת פעילות תוכנית "עמית למשפחה"** ----- עמ' 67

ביטוח מתנדב - לאחר מילוי כל הטפסים הנ"ל יעשה ביטוח למתנדב בתוכנית

תודה רבה על שיתוף הפעולה.

טופס מס' 1: טופס "הכרת המתנדב"

עורך הראיון: _____

תאריך: _____

שם: _____ שם משפחה: _____

תאריך לידה: _____ מין: זכר/ נקבה מספר זהות: _____

טלפון בבית: _____ טלפון נייד: _____

כתובת: _____

דואר אלקטרוני: _____

עיסוק מרכזי: מקצוע: _____ תלמיד, שירות לאומי, סטודנט, פנסיונר, אחר: _____

האם יש לך ניסיון בפעילות התנדבותית: כן/ לא. אם כן, פרטי: _____

ניסיון מקצועי בתחום החברתי: כן/ לא. אם כן, פרטי: _____

האם הנך דובר/ת שפות נוספות, פרט לעברית? אם כן, אלו שפות: _____

מצב בריאותי: _____

תחביבים, כישורים ותחומי התעניינות שברצונך לציין ו/או לשלב בהתנדבות: _____

ציפיות מההתנדבות: _____

אני מוכן/מוכנה להתנדב באופן קבוע בימים: _____ בשעות: _____

אני מוכן/מוכנה להתנדב בשעות חירום: כן / לא.

גילאי הילד איתו את/ה מעדיף/ה להתנדב: גיל הרך (0-5), יסודי (6-12), חטיבת ביניים (13-15), תיכון 13-18.

מין הילד איתו את/ה מעדיף/ה להתנדב: בן/בת.

במסגרת תוכנית "עמית למשפחה" ההתנדבות היא בקרב ילדים עם צרכים מיוחדים (כגון: נכות פיזית, קשיי קשב וריכוז, אוטיזם וכד') מהי התייחסותך לנושא: _____

הערות, הארות ובקשות מיוחדות: _____

חתימת המתנדב/ת: _____ תודה רבה,

רכז/ת תוכנית "עמית למשפחה"

טופס מס' 2: עקרונות כלליים לפעילות התנדבותית

עבודת המתנדב נעשית ללא תשלום.

על המתנדב לשמור על כללי האתיקה המקצועית ולשמור בסודיות כל מידע הקשור לאוכלוסיית היעד המגיע אליו במשך עבודתו, טרם כניסתו לתפקיד, יחתום המתנדב על טופס שמירת סודיות (רצ"ב).

המתנדב מתחייב לפעול בהתאם להנחיות המפעיל וכן לדווח ללא דיחוי על כל אירוע היוצא דופן בו נתקל במהלך פעילותו.

זכויות המתנדב.

- * הזכות שיתייחסו אל המתנדב כאל שותף, ולא רק כאל מגיש עזרה בחינם.
- * הזכות לקבל תפקיד המתאים למתנדב ומתחשב בהעדפותיו, ניסיון חיים, השכלה, רקע מקצועי ואופיו, זאת בהתאם לצורכי השטח ואוכלוסיית היעד.
- * הזכות לקבל מידע על הארגון שבמסגרתו הוא מתנדב- מדיניותו, תוכניותיו ואנשיו.
- * הזכות לעבור הכשרה לתפקיד שעליו למלא ולקבל יעוץ והדרכה.
- * הזכות להישלח למקום מוסדר ומתאים, עד כמה שניתן, לביצוע העבודה בכבוד וביעילות.
- * הזכות להביע ביקורת, להעלות הצעות ולהשתתף בתכנון.
- * הזכות להיות מבוטח במסגרת ההתנדבות.
- * הזכות להפסיק את פעילותו בכל עת, לאחר הודעה על כך לממונה עליו, שבוע ימים מראש לפחות.

צוות תוכנית "עמית למשפחה" מוקיר את נכונותך להעניק מזמנך וממקצועיותך לאוכלוסייה הזקוקה מאוד לסיוע ואין ביכולתה להשיג זאת על ידי המענים הקיימים בקהילה.

שם המתנדב: _____

חתימת המתנדב: _____

טופס מס' 3: שמירה על סודיות המתנדב

מתנדב/ת יקר/ה,

הנדון: התחייבות לשמירת סודיות

אני הח"מ _____ נושא/ת ת.ז. _____ מתחייב/ת בזה בחתימתי ומרצוני החופשי, כי אשמור על סודיות מוחלטת ביחס לכל מידע ו/או נתון, בין בכתב ובין בעל פה, שיגיעו אליי בכל דרך ואופן עקב פעילותי במסגרת ו/או עבור תוכנית "עמית למשפחה".

הנני מודע לכך כי במסגרת פעילותי בתוכנית ייחשף בפניי, בין במישרין ובין בעקיפין, מידע הנוגע לצנעת הפרט של קטינים ובני משפחותיהם (להלן "המידע") הנני מתחייב/ת לשמור בסודיות מוחלטת על המידע, לא לעשות בו שימוש מכל מין וסוג שהוא ולא לחשוף אותן או לגלותו לאדם כל שהוא בכלל ולאמצעי תקשורת בפרט.

התחייבותי זו תחול גם אם המידע נמסר לי ואושר לפרסום ע"י הקטינים ו/או משפחתם, ידוע לי כי חתימתי זו היינה תנאי מוקדם להסכמת העמותה לפעילות כלשהי מצידי במסגרת העמותה.

חתימת המתנדב/ת _____

• ספר על חוויות מרגשות שהיו לך במהלך המפגשים:

האם יש נושא מסוים שהיית רוצה להעמיק בו במפגשי ההדרכה הקבוצתיים?

פרט:

• הערות, הצעות, הארות וכד':

תודה רבה על שיתוף הפעולה,
צוות התוכנית



טופס מס' 4: הצהרת המתנדב על התנהגות טובה

הנני לאשר כי ידוע לי כי הנני עשוי/ה לקבל משימה התנדבותית אשר במסגרתה אתבקש לעזור/ללוות פונה אשר הינו מוגבל שכלית, חסר ישע, קטין, נכה.

הנני מצהיר/ה בזאת כי לא הועמדתי לדין, נאשמת, נאסרתי בעוון אלימות במשפחה ומעשה פלילי בתחום זה בעבר.

הנני מצהיר/ה בזאת כי אינני סובל/ת ולא סבלתי בעבר ממחלות ו/או הפרעות פסיכיאטריות.

הנני מיפה את כוחו של נציג תוכנית "עמית למשפחה" ו/או נציג רכז ההתנדבות לוודא עם הגורמים המתאימים את אמיתות הצהרה זו.

על החתום:

שם משפחה

שם פרטי

מס' ת.ז.

תאריך

**טופס מס' 5: הסכמת הורים של בני-נוער מתנדבים
(ימולא רק בקרב בני נוער, עד גיל 18)**

הסכמת ההורים

בכדי לאפשר לילדה/ה שלך להתנדב אצלנו, אנחנו זקוקים להסכמתך ולמעורבותך על-מנת לאפשר להם חוויה חיובית ומועילה. אנא קרא וחתום על טופס הסכמת ההורים אם ברצונך שנמשיך בתהליך של קליטת הילדה/ה שלך כמתנדב אצלנו. במידה ויש לך שאלות נשמח לעמוד לרשותך בכל שאלה או מידע בנושא תוכנית "עמית למשפחה". שם הנער המועמד להתנדב: _____

1. תיאור עבודת ההתנדבות: תוכנית "עמית למשפחה" מספקת תמיכה וסיוע למשפחות לילדים ונוער בעלי צרכים מיוחדים. הרעיון בבסיס התוכנית הינו הקלה על המשפחה לה ילד עם צרכים מיוחדים, באמצעות יצירת דמות משמעותית המסייעת לילד ולמשפחה. המתנדבים יספקו ליווי ותמיכה לילדים ולנוער עם צרכים מיוחדים.

2. מספר שעות העבודה השבועיות ומערכת שעות לעבודה ההתנדבותית: המתנדב מגיע פעם עד פעמיים בשבוע למשפחה למשך שעתיים כל מפגש ומסייע בהתאם לצרכים של הילד והמשפחה. הסיוע יכול לכלול: תמיכה חברתית, העשרה לימודית, תמיכה באחיי הילד ובמשפחה כולה. כל מתנדב מקבל תמיכה וליווי (ליווי פרטני וקבוצתי). הליווי וההדרכה הקבוצתיים נערכים פעם בשבועיים או שלושה שבועות, במשך שעתיים, בשעות אחר הצהריים/ערב.

3. תקופת ההתנדבות הצפויה: מינימום שנה.

אני מבין כי ילדי רוצה להתקבל להיות מתנדב בתוכנית "עמית למשפחה" ואני נותן את הסכמתך לך. אני מבין שילדי יקבל הדרכה והכשרה ככל שידרש על-מנת שיוכל לבצע את ההתנדבות בצורה בטוחה ואחראית. זה כולל כמובן נוכחות מסודרת ונאמנות למדיניות התוכנית ולנהליו. ברור לי שלא יקבל שום תמורה כספית עבור התנדבותו.

שם ההורה /קרוב המשפחה: _____

מידת הקרבה המשפחתית: _____

תאריך: _____

חתימה: _____

עצמות למשפחה

שילוב סוגריים במשפחה ללרס עם צרכים מיוחדים

• ספר על חוויות מרגשות שהיו לך במהלך המפגשים:

האם יש נושא מסוים שהיית רוצה להעמיק בו במפגשי ההדרכה הקבוצתיים?

פרט:

• הערות, הצעות, הארות וכד':

תודה רבה על שיתוף הפעולה,
צוות התוכנית



טופס מס' 7: סיכום שנת פעילות תוכנית "עמית למשפחה"

מתנדבת/ יקר/ה, אנו מתקרבים לסוף שנת הפעילות. נשמח לשמוע ממך מהן מחשבותייך, הרגשותייך ורצונותייך במסגרת תוכנית "עמית למשפחה". נודה לך אם תוכל לשתף אותנו בניסיון שצברת ולענות על השאלות הבאות:

שם: _____ **יישוב:** _____ **עיסוק:** תלמיד, בת-שירות, חייל, סטודנט, מתנדב מהקהילה, אחר: _____

1. כמה זמן את/ה מתנדבת בתוכנית "עמית למשפחה"?
2. תארי את עבודתך במסגרת התוכנית:
3. במה התוכנית תרם לך?
4. תארי את הליווי/ הדרכה אותו קיבלת במהלך התוכנית (קבוצת/פרטני, כל כמה זמן?)
5. האם מפגשי ההדרכה תרמו לך? האם יש צורך בליווי הדרכה נוספים? אלו נושאים לדעתך חשוב לדון בהם במפגשי הדרכה?

שאלות לגבי הילד והמשפחה

6. תארי את הקשר בינך לבין החניך ומשפחתו? עם מי מבין בני המשפחה התמקדה עבודתך? ההורים, הילד בעל הצרכים מיוחדים, האחים?

7. תארי את הקשיים בהם נתקלת בזמן עבודתך עם המשפחה ועם הילד, וגם חוויות מרגשות שהיו לך במהלך המפגשים:

8. מהי התרומה של התוכנית לילד ולמשפחתו בתחומים הבאים:

תחום	1- מעט	2- הרבה	פירוט: באילו תחומים חל שינוי
תרומת התוכנית למשפחה	1-2-3-4-5		הורים, אחים
התחום החברתי	1-2-3-4-5		בכיתה, בשכונה, בתוך המשפחה
התחום הרגשי	1-2-3-4-5		דימוי עצמי, ביטחון עצמי, שמחה אחר: _____
התחום הלימודי	1-2-3-4-5		ציונים, קשב וריכוז, מוטיבציה, סקרנות, אחר: _____
אחר:	1-2-3-4-5		

9. האם לדעתך יש להכניס מתנדב לילד גם בשנה הבאה? כן, לא, מדוע?

10. האם אתה מעוניין להמשיך בתוכנית בשנה הבאה? אם כן, האם אתה מעוניין להמשיך לתנך את אותה המשפחה?

11. הערות והצעות בנוגע לתוכנית "עמית למשפחה":

תודה רבה על שיתוף הפעולה,
צוות התוכנית



רשימת מקורות

- בן אריה, א. וציונית, י. (1999). ילדים בישראל: שנתון סטטיסטי, 1999. ירושלים: המועצה הלאומית לשלום הילד.
- מרום, מ' ועוזיאל, ל' (2001). סקירת ספרות בנושא ילדים עם נכויות במצבי סיכון. דמ-01-371: גוינט-מכון ברוקדייל.
- מרן, א. (1988). התמודדות המשפחה עם ילד מפרג בתקופת היקלטותו במסגרת חינוכית חדשה. עבודת מ.א. תל-אביב: ביה"ס לעבודה סוציאלית, אוניברסיטת תל-אביב.
- נאון, ד'; מורגנשטיין, ב'; שימעל, מ'; ריבליס, ג' (2000). ילדים עם צרכים מיוחדים: הערכת צרכים וכיסויים על ידי השירותים. דמ-355-00: גוינט-מכון ברוקדייל.
- רימרן, א., פורטוביץ, ד. (1985). תגובות הורים להולדת ילד נכה. סכום האספקטים הדינמיים של התמודדות עם משבר. חברה ורווחה. 1 (2), 176-185.
- רימרן, א. (1997). השמה חוץ ביתית של ילדים בעלי נכות התפתחותית. בתוך: דובדבני, א., חובב, מ., רימרן, א., רמות, א. (עורכים). חורות ונכות התפתחותית בישראל. ירושלים: האוניברסיטה העברית.
- שטנגר, ו. (1986). שימוש במערכות תמיכה פורמליות ובלתי פורמליות אצל הורים לילדים רכים בעלי נכות פיסית מולדת. בתוך: רימרן, רייטר וחובב(עורכים). נכות התפתחותית ופיגור שכלי. גומא, צריקובר.
- שטנגר, ו. (1987). מיקוד שליטה ושימוש במערכות תמיכה אצל אמחות לילדים עם נכות התפתחותית מולדת. עבודת מ.א. רמת גן: ביה"ס לעבודה סוציאלית, אוניברסיטת בר-אילן.
- פירסטון, ה. (1987). ילד חריג במשפחה. תל אביב: ספרית הפועלים.
- קטן, י. (1980). שיתוף לקוחות הלכה למעשה. משרד העבודה והרווחה, השירות לעבודה קהילתית, ירושלים.
- Blacher, J. (1984). Sequential stages of parental adjustment to the birth of a child with handicaps. American Journal of Epidemiology, 115, 684-694.
- Breslau, N., Staruch, K.S., & Mortimer, F.A. (1982). Psychological distress in mothers of disabled children. American Journal of Diseases in Children, 136, 682-686.
- Darling, R.B. (1990). Initial and continuing adaptation to the birth of a disabled child. In M. Seligman (Ed.), The family with a handicapped child (pp. 120-150). Boston: Allyn and Bacon.
- Drotar, D., Baskiewicz, A., Irvin, N., Kennell, J., & Klaus, M. (1975). The adaptation of parents to the birth of an infant with a congenital malformation: A hypothetical model. Pediatrics, 56, 710-717.
- Dunst, C.J., Johanson, C., Trivette, C.M. & Hamby, D. (1991). Family-oriented early intervention policies and practices: Family-centered or not? Exceptional children, 58, 2, 115-126.
- Dyson, L.L. (1993). Response to the presence of a child with disabilities: parental stress and family functioning over time. American Journal of Mental Retardation, 98, 207-218.
- Farber, B. (1959). Effects of a severely mentally retarded child on family integration. Monographs of the Society for Research, Child Development, 24, 1-115.
- Farber, B. (1962). Effects of a severely mentally retarded child on family. In E. P. Trapp (Ed.), Reading on the exceptional child (pp. 59-68). New York: Appleton-Century.
- Florian, V. (1992). love and like relationships among married couple with and without disability. Journal of Cross-Cultural Psychology, 23, 326-339.

Friedrich, W.N., Wilturner, L., & Cohen, D. (1985). Coping resources and parenting mentally retarded children. *American Journal of Mental Deficiency*, 90, 130-139.

Kazak, A. E., & Christakis, D. A. (1994). Caregiving issues in families of children with chronic medical conditions. In E. Kahana, D. E. Biegel, & M.D. Wykle (Eds.), *Family caregiving applications across the life span* (pp. 331-356). Thousands Oaks: Sage Publications.

Kazak, A. E., & Marvin, R. (1984). Differences, difficulties and adaptation: Stress and social networks in families with handicapped child. *Family Relations*, 33, 67-77.

McAndrew, I. (1976). Children with a handicap and their families. *Child Care, Health and Development*, 2, 213-237.

McCubbin, H. I., Navin, R.S., Cauble, A. E., Larsen, A. Comean, J. K., & Patterson, J. M. (1982). Family coping with chronic illness: The case of cerebral palsy. In H. L. McCubbin, A.E. Cauble, J.M. Patterson (Eds.), *Family stress, coping and social support*. Springfield, Illinois: Charles C. Thomas Publications.

McCubbin, H. I., Patterson, J. M. (1983). Family transitions: adaptation to stress. In h. I. McCubin & c. R. Figley (Eds.), Stress and the family. Coping with normative transitions. New York: Brunner/Mazel, Pub.

Olshansky, S. (1962). Chronic sorrow: A response to having a mentally defective child. *Social Casework*, 43, 190-193.

Rappaport, J. (1981). In praise of paradox: A social policy of empowerment over prevention. *American Journal of Community Psychology*, 9 (1), 1-25.

Rappaport, J. (1984). Studies in empowerment: Introduction to the issue. Prevention in Human Services, 3 (2/3), 1-7.