

קהילה מיטיבה

מהלך אסטרטגי לקידום קהילות מיטיבות במאה ה-21

באמצעות תהליך משתף ורב מגזרי, אנו פועלים לחיזוק קהילות מקומיות מהפריפריה החברתית- גיאוגרפית בחברה הישראלית לטובת קידום המוביליות ושיפור איכות החיים של חבריהן, מלידה ועד זקנה - יוזמה משותפת של משרד העבודה, הרווחה והשירותים החברתיים | ג'וינט ישראל אשלים | קרן רשי -



רקע

לחזקה ולחלשה של הקהילה יש משקל רב במהלך החיים של כל חברה, על כל רצף הגילאים, בשגרה ובמשבר. על אף כניסתן של קהילות חדשות רבות לחיינו (וירטואליות, מקצועיות, ייעודיות), מחקרים מראים **שלקהילה הגיאוגרפית המקומית יש אימפקט עמוק במיוחד** על ההתנהגות האנושית ועל חיי חברה, במגוון תחומי חיים.

חוסן קהילתי מהווה מקור משמעותי לחוסנו של הפרט ועל כן, לסביבת המגורים ולקהילה, השפעה נרחבת על רמת המוביליות של הפרט ועל איכות חייו (1). למעשה, המחקר מזהה 12 גורמים של מאפייני סביבת המגורים המשפיעים על רמת המוביליות של הפרט, ביניהם: אמון, חיבוריות ותחושת שייכות, מעורבות אזרחית, מסוגלות קולקטיבית ועוד (2).

התארגנות קהילתית מקומית נמצאה במחקרים כתורמת להפחתת פשיעה לשיפור ההישגים החינוכיים, לקידום הבריאות ולהגברת איכות החיים והמוביליות במרחבים העירוניים (3).



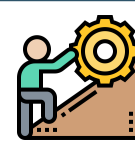
האתגר - ברמת הקהילות

קהילות מוחלשות כיום, סובלות מפערים בהיבטים חברתיים, כלכליים ופיזיים - אורבאניים:

פערים בהיבט החברתי: ההשתתפות האזרחית בקהילות מוחלשות נמוכה יותר, והן מתקשות לפתח תהליכים של מעורבות ומסוגלות קולקטיבית, החיוניים לשגשוג ורווחה של הפרט והקהילה. כך למשל, נתוני מדדי הון חברתי כגון חוללות קולקטיביות (53%) ולכידות חברתית (61%) נמוכים בקהילות פריפריאליות, מנתוני שאר האוכלוסיה (66% ו-80%, בהתאמה) (4).

פערים בהיבט הכלכלי: קהילות בפריפריה החברתית גאוגרפית סובלות מעוני, אבטלה ומיעוט הזדמנויות כלכליות ותעסוקתיות. כך למשל, שיעור הסיכון לעוני גבוה יותר בקרב קהילות פריפריאליות (36.9%) בהשוואה לקהילות מרכזיות (22% בלבד) (5).

פערים בהיבט הפיזי-אורבאני, קולן של קהילות מוחלשות לא נשמע בתהליכי תכנון ובנייה, והאינטרסים שלהם אינם מתבטאים בפיתוח הפיזי של השכונה ובמוסדותיה, דבר הגורם לתופעה הולכת ונרחבת של ג'נטיפיקציה.



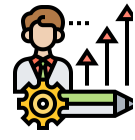
האתגר - ברמת המערכת

העדר המשגה של קהילה מיטיבה: ישנן מגוון הגדרות, ותפיסות בנוגע למדדים המרכיבים ומגדירים מהי קהילה מיטיבה. חסרה הסכמה, מבוססת ידע ומחקר, למדדים המאפיינים קהילה מיטיבה ולתוצאות הרצויות.

העדר דאטה אודות קהילות מקומיות מהפריפריה החברתית גאוגרפית: חסר איסוף שיטתי של נתונים, אודות מצב הנוכחי של הקהילות, במגוון המדדים שיוגדרו, שיאפשר קבלת החלטות מבוססות, תכנון ומדידת הצלחה.

העדר גוף ידע מבוסס, מאורגן וגנשי, אודות פרקטיקות מיטיבות: חסר איסוף שיטתי של מודלים, פרקטיקות ושיטות עבודה שהוכיחו עצמן כיעילות ומעילות לחיזוק קהילות.

פרגמנטציה של התחום: ריבוי המערכות, הגופים, הארגונים והשירותים העוסקים בקידום ופיתוח קהילות. חסרים תיאום בין מגזרי ובין ארגוני וראייה כוללת ומכלילה.



דרכי הפעולה

- 4 התנסות בפעולה משותפת בשטח - פיילוט ב-10 יישובים
- 5 מחקר הערכה מעבד, המאפשר למידה, מדידה ושיפור מתמיד
- 6 שינוי תפיסה, שינוי מודעות ציבורית והשפעה על מדיניות
- 7 פיתוח אסטרטגיית דאטה וניתוח אימפקט כלכלי
- 8 הטמעה והפצה רחבה

- 1 הקמת שולחן רב מגזרי ושלושה צוותי משימה: חברתי, כלכלי ואורבני-פיזי, בשולחן ובצוותי המשימה יקחו חלק נציגי משרדי ממשלה, ארגוני מגזר שלישי, אנשי אקדמיה, עסקים, פילנתרופיה, שלטון מקומי, אנשי מקצוע העוסקים בקהילה ופעילים קהילתיים
- 2 הובלת תהליך אסטרטגי לגיבוש הסכמה על אפיון קהילה מיטיבה, לעיצוב גוף ידע הכולל הגדרות, תוצאות, מדדים ופרקטיקות מיטיבות
- 3 גיבוש אסטרטגיה מוסכמת לפעולה רב מגזרית

כל זאת תוך התמקדות בתחומי חיים מובילים בקהילה מיטיבה:



ציר זמן- תהליך העבודה

שלב ההטמעה
ינואר 2025 - דצמבר 2026

שלב ההתנסות בשדה
ספטמבר 2021 - דצמבר 2024

שלב התכנון
יולי 2020 - יולי 2021



* שינוי מדיניות - התאמת הרגולציה והתקצוב לתחום
* שינוי תפישות העבודה בשדה
* שינוי בתהליכי הוראת ומימון התחום באקדמיה לרבות חלקי התחום והפצה רחבה



* פיילוט ב-10 יישובים
* מדידה והערכה
* שיפור מתמיד



* הסכמות על הגדרות, תוצאות ואימפקט
* פלט מודדים לאומי לקהילה מיטיבה
* סל פרקטיקות מבוססות מחקר והתנסות
* מנגנונים מוסכמים לפעולה משותפת
* קבוצת פעילים שותפים בתהליך

השותפים שהצטרפו למהלך עד כה



למידע ושאלות אודות מהלך 'קהילה מיטיבה' יש לפנות לשמואל ילמה, ג'וינט ישראל אשלים: 050-7570497 | shmuely@jdc.org

מקורות:

(1) Kimhi & Shamai, 2004
(2) Education, 2030, יונו ג'וינט-אשלים, 2018
(3) Putnam et al., 2003; Hesselbein et al., 1998
(4) הלשכה המרכזית לסטטיסטיקה, פערים בין פריפריה למרכז, 2016-2017
(5) ג'וינט ישראל אשלים ומכון מאיר-ג'וינט-ברוקדייל, מחקר הערכה מוסד יחיד, דוח מסכם 2017