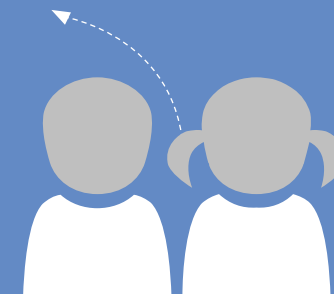




מפת ידע מוביליות חברתית

ינואר 2020



איך אפשר לקדם מוביליות חברתית
באמצעות האקוסיסטם של ילדים
בגילוי לידה עד 18?



משרד העבודה הרווחה
והשירותים החברתיים
חוסן חברתי לישראל



ג'וינט ישראל אשלים
יחד בעשייה חברתית למען ילדים, נוער וצעירים במצבי סיכון



מפת ידע מוביליות חברתית

מלווה מקצועית: ד"ר מאיה דנק
יועצת אסטרטגית: עו"ד תמר פלדמן
אדמיניסטרציה והגהות: שרון פורגש
עיצוב: סטודיו אוסו באיו

חוקרת ראשית ומנהלת מחקר: ד"ר נועה ליבוביץ'
חוקר בכיר: ברק רוזן
חוקרות: נעמה קיביליסי מאיר | מוריה מלסטי
מחקר פוקוס: חברת מידאטה
עוזרת מחקר: דריה פלדמן

מפת ידע מוביליות חברתית לידה עד 18: מטרות



**יצירת כלי אסטרטגי
מבוסס מחקר שיסייע בֵּ**

1. אפיון צרכים
2. תכנון השקעות
3. קביעת יעדים
4. פיתוח התערבויות



**יצירת גוף ידע
אודות קשרי ההשפעה
בין גורמי המוביליות
השונים באקוסיסטם**



**יצירת גוף ידע
אודות הגורמים
והחסמים
למוביליות חברתית
בגילאי לידה עד 18**

מהו קידום מוביליות חברתית?



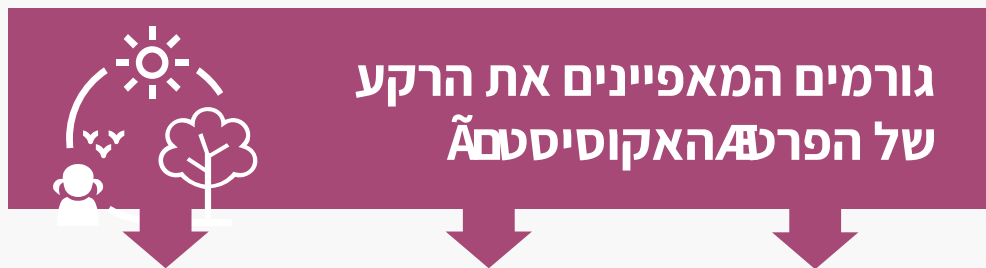
בשביל לקדם מוביליות חברתית
יש לייצר יחד
את התנאים להצלחה בחיים הבוגרים,
תוך הכרה במאפייני הרקע.

מוביליות בין דורית מתייחסת לשאלה האם
ובאיזו מידה ההזדמנויות של הפרט מושפעות
מהמצב החברתי-כלכלי של הוריו. מוביליות
חיובית היא מצב לפיו הסיכוי של אדם לשפר
את איכות חייו ולשנות את מעמדו על הסולם
(ריבוד) החברתי במהלך חייו אינו נקבע על ידי
מאפייני הרקע שלו*

B מוביליות חברתית באה לידי ביטוי במגוון תחומי איכות חיים כגון: קיום בסיס חינוך והשכלה, תעסוקה ופרנסה, בריאות, השתייכות חברתית ומשפחתית

שלב א': איתור גורמי מובילות בגילאי לידה עד 18

מחקרי אורך מלמדים על שתי קבוצות משתנים אשר מנבאים הצלחה בחיים הבוגרים:



מאפייני הסביבה הלימודית מאפייני השכונה / איזור מגורים מאפייני הסביבה הביתית

הצלחה בחיים הבוגרים דורשת מצע להתפתחות מיטבית אילו מאפיינים של הסביבה הביתית הלימודית וסביבת המגורים של הפרט תומכים בהתפתחות מיטבית



מאפייני בריאות ואורח חיים מאפיינים לא קוגניטיביים מאפיינים קוגניטיביים

הצלחה בחיים הבוגרים דורשת התפתחות מיטבית של הפרט אילו מאפיינים אישיים ויכולות של פרטים בגילאי לידה עד 18 מגבירים את הסיכוי להצלחה בחיים הבוגרים



גורמי מוביליות בגילאי לידה עד 18: פרט (מתוך מפת ידע ישובים במיקוד)



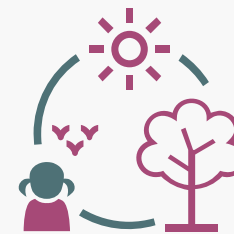
גורמי פרט

שימוש במחקרי אורך, מטה-אנליזות וניתוחים עצמיים לזיהוי המאפיינים של ילדים בגילאי לידה עד 18, שנמצאו כבעלי השפעה מירבית על אינדיקטורים של הצלחה בחיים הבוגרים (השכלה, תעסוקה, הכנסה, מצב משפחתי, הסתבכויות עם החוק וכיו"ב) או על מנבאים שלהם (סיום תיכון, ממוצע ציונים בתיכון, וכיו"ב)



גורמי מוביליות בגילאי לידה עד 18: אקוסיסטם (מתוך מפת ידע ישובים במיקוד)

גורמי אקוסיסטם



איתור הגורמים המתווכים בין מאפייני האקוסיסטם של הפרט לבין הצלחה בחיים הבוגרים: מחקר ספרות מקיף לזיהוי תנאי הסביבה הביתית, הסביבה הלימודית וסביבת המגורים אשר תומכים בהתפתחות מיטבית והחסמים המעכבים אותה



סביבה לימודית

- אקלים חינוכי
- מאפייני מורים

סביבת מגורים

- תשתיות וזיהום
- שירותים קהילתיים
- ריבוי מודלים לחיקוי
- קבוצת שווים מקדמת
- מסוגלות קולקטיבית
- מעורבות אזרחית
- יציבות האוכלוסייה
- מוסדות ציבור
- נורמות וציפיות מילדים ונוער
- סגרגציה כלכלית
- סדר ציבורי ותחושת ביטחון
- אמון, חיבוריות ותחושת שייכות

סביבה ביתית

- אינטראקציות איכותיות
- איתור מוקדם של עיכובים וקשיים
- אורח חיים בריאותי של ההורים
- הזנחה הורית
- חום ותמיכה רגשית
- ידע הורי
- מעורבות הורית
- הון חברתי מחבר
- משאבי זמן ופניות
- משאבים חומריים
- מתח כרוני ועקה (הורים)
- סביבה פיזית בטוחה ומותאמת
- קונפליקט ביתי
- שלומות (הורים)

*גורמים המהווים חסם מודגשים בעזרת קו תחתון אדום

דירוג גורמי המוביליות באקוסיסטם של הילד

איתרנו 28 גורמי מוביליות באקוסיסטם. כיצד מחליטים באילו מהם להשקיע?

הפיתרון

בניית רשת קשרים
שמאפשרת יצירת
סקאלה חלופית

התובנה ממיפוי הגורמים

בין גורמי האקוסיסטם
השונים קיימים קשרים
של השפעה הדדית

הבעיה

לא ניתן לדרג את גורמי
המוביליות באקוסיסטם
של הילד על פי **עוצמת**
ההשפעה שלהם

דירוג גורמי המוביליות באקוסיסטם של הילד

מתודה מחקרית: מפת קשרים וניתוח רשתות

D

מחקר ספרות נרחב ללימוד מעמיק של כלל גורמי המוביליות באקוסיסטם: לגבי כל גורם, איתרנו מחקרים אקדמיים המציגים נתונים אמפיריים אודות הקשר בינו לבין גורמי מוביליות אחרים באקוסיסטם

D

חיפוש ממוקד של מחקרים אודות קשרים פוטנציאליים בין גורמים באקוסיסטם בעקבות היפותיזות שגיבשנו בשלב הקודם

נבחרו מאמרים שעמדו בקריטריונים להלן:
✓ שנת פרסום אחרי שנת 2000
✓ פרסום בכתב עת מדעי

E

סינון הקשרים אשר הצדקתם לא עמדה בקריטריונים לביסוס טענה סיבתית: **שליטה במשתנים מתערבים רלוונטיים** **שליטת הסברים מתחרים לממצאים**

E

יצירת קובץ דאטה המכיל את כלל הגורמים וכלל הקשרים הסיבתיים שנמצאו

E

הזנת הנתונים לתוכנת R, יצירת מפת קשרים וניתוחה בכלים של ניתוח רשתות

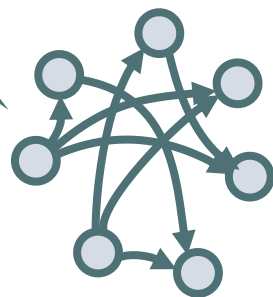
מה הן רשתות?

הגדרה מערכת של רכיבים מסוג מסוים, המחוברים זה לזה באופן המאפשר תנועה או תקשורת בין הרכיבים.

הקשרים בין הרכיבים נקראים Edges

הרכיבים נקראים צמתים Nodes

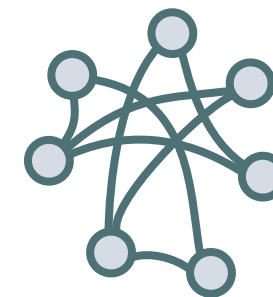
זה סוג הרשת שמעניין אותנו



אם היחסים שמתקיים בין הישויות הם א-סימטריים, המבנה ייוצג על ידי רשת כיוונית

דוגמאות

מערך הקשרים (לינקים) בין אתרים ברשת
מערך טיסות יוצאות



אם היחסים שמתקיים בין הרכיבים הם סימטריים (הדדיים) אז המבנה ייוצג על ידי רשת לא כיוונית

דוגמאות

פייסבוק
מערך שיתופי פעולה בארגון

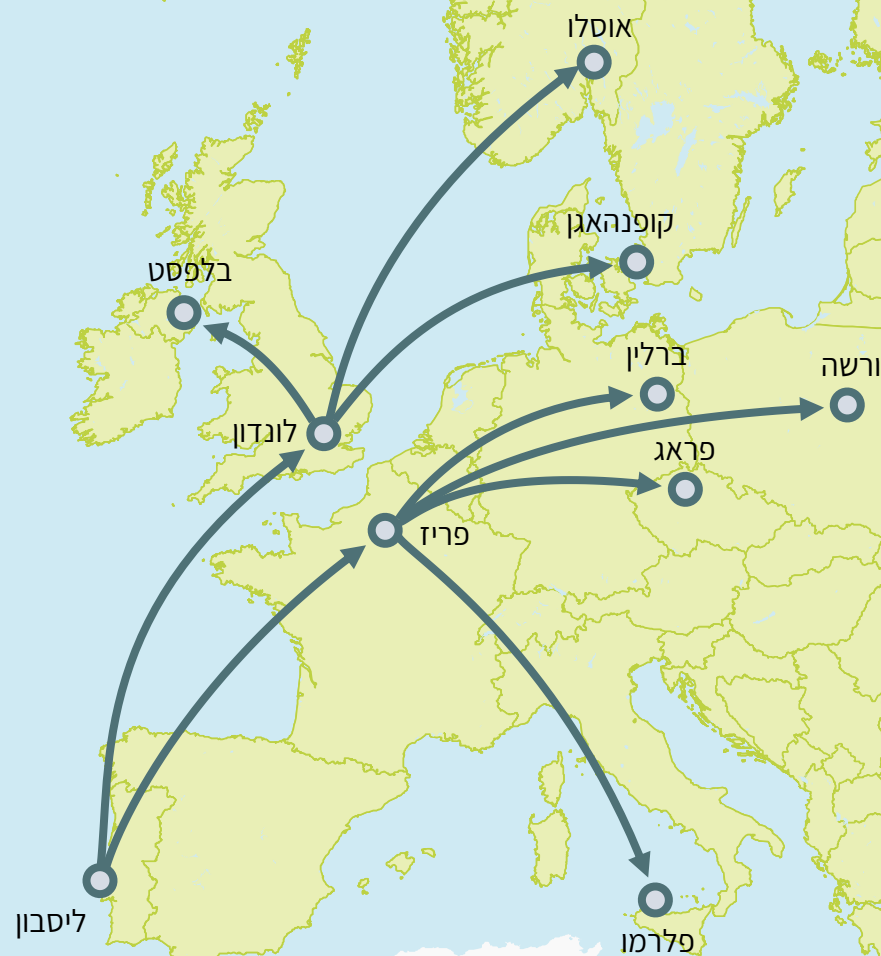


דוגמה לייצוג רשתתֵאַ

טיסות יוצאות

משדות תעופה

באירופה





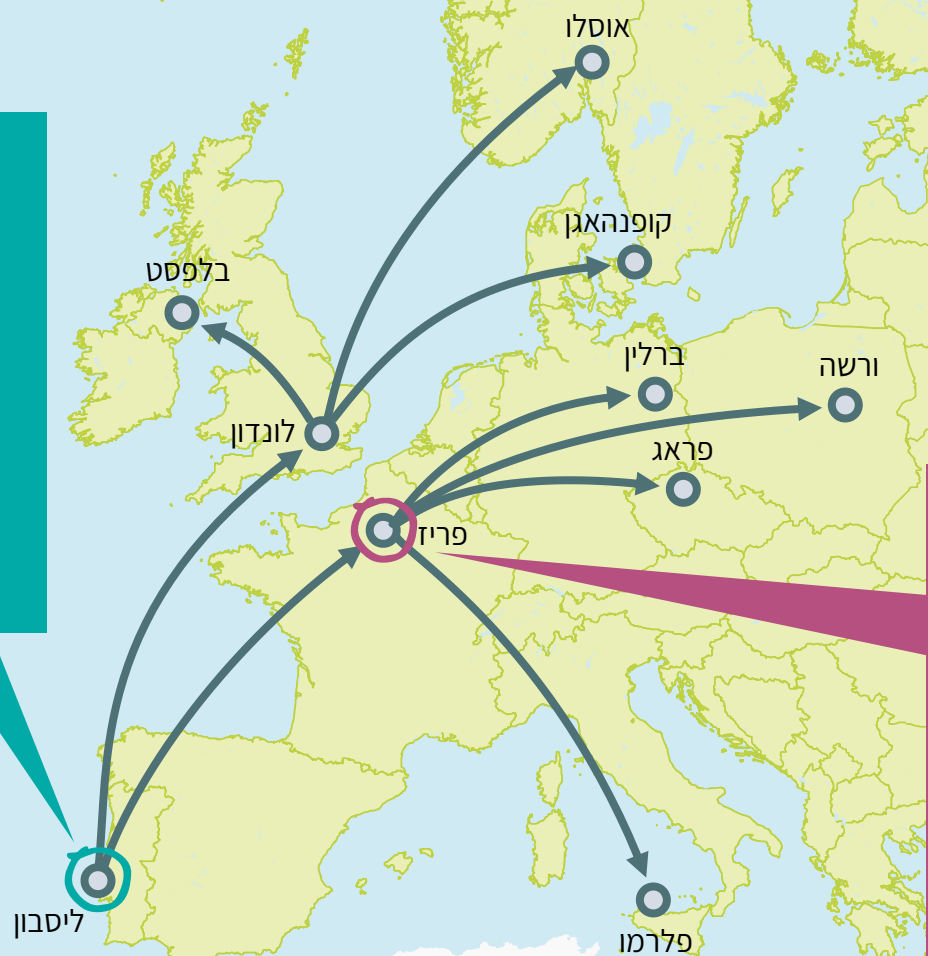
דוגמא

מה אפשר ללמוד
מהייצוג הרשתי?

שדה התעופה
עם הכיסוי הרחב ביותר
עם קונקשן אחר

עונה לשאלה:

מאילו שדות תעופה אפשר
להגיע להכי הרבה מדינות
באירופה בטיסת קונקשן?



שדה התעופה ממנו יוצאות
הכי הרבה טיסות ישירות

עונה לשאלה:

מאילו שדות תעופה אפשר
להגיע להכי הרבה מדינות
באירופה בטיסה ישירה?

חידושי המחקר



חילוץ תובנות מעשיות
ביחס להשקעות כדאיות
לקידום מוביליות חברתית
בהתאם לפוזיציה של
מקבלי ההחלטות



בניית כלי לאינטגרציה
של מידע וראיות
ממקורות מגוונים
לצורך גיבוש אסטרטגיית
השקעה מושכלת



יצירת סקאלה אחידה
מבוססת על נתוני הקשרים
ברשת שמאפשרת השוואה
בין הגורמים והתגברות על
אחת המגבלות המרכזיות
של המחקר הקיים היעדר
היררכיה בין גורמים



שימוש ראשון מסוגו
למיטב ידיעתם
בשיטות ובכלים של מחקר
רשתות לצורך תיאור
וניתוח קשרים סיבתיים
בין גורמים המשפיעים
על בעיות חברתיות

מגבלות המחקר



D

מפת הקשרים לא מייצגת השפעה אשר תלויה ביותר מגורם אחד (אינטראקציה) והשפעה מצטברת אפשרית.

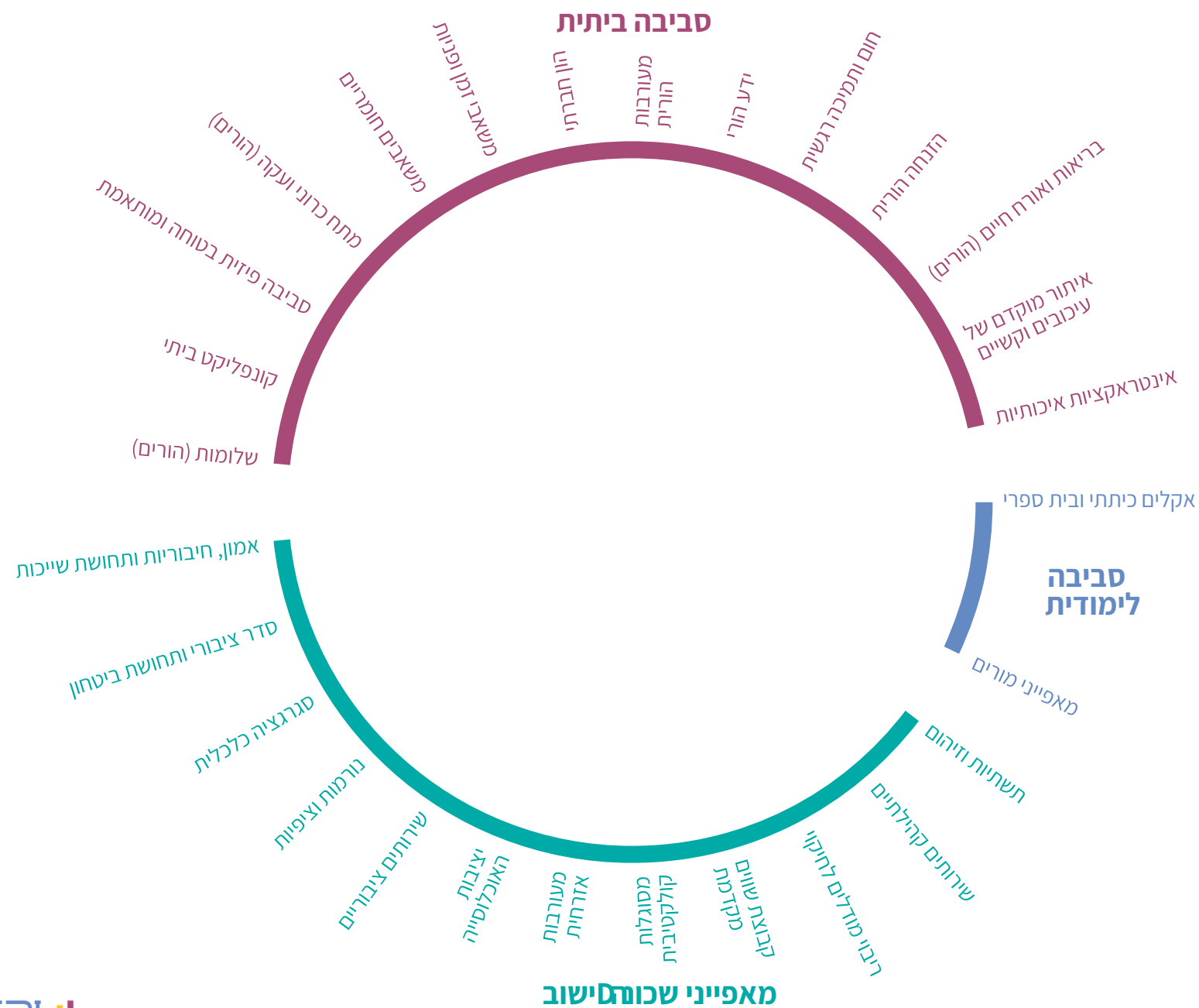
94
—
756

D

מתוך 756 קשרים סיבתיים אפשריים בין גורמים, המחקר איתר 94 קשרים שעברו את המסננת הדקה שלנו. עדיין תיתכן השפעה סיבתית בין שני גורמים באקוסיסטם שלא אותרה.

הסיבה לזה היא כפולה:

- מגבלות הקשרים שנחקרו ותועדו בספרות המחקרית הקיימת
- מגבלות היקף ומשאבי המחקר



מפת הגורמים

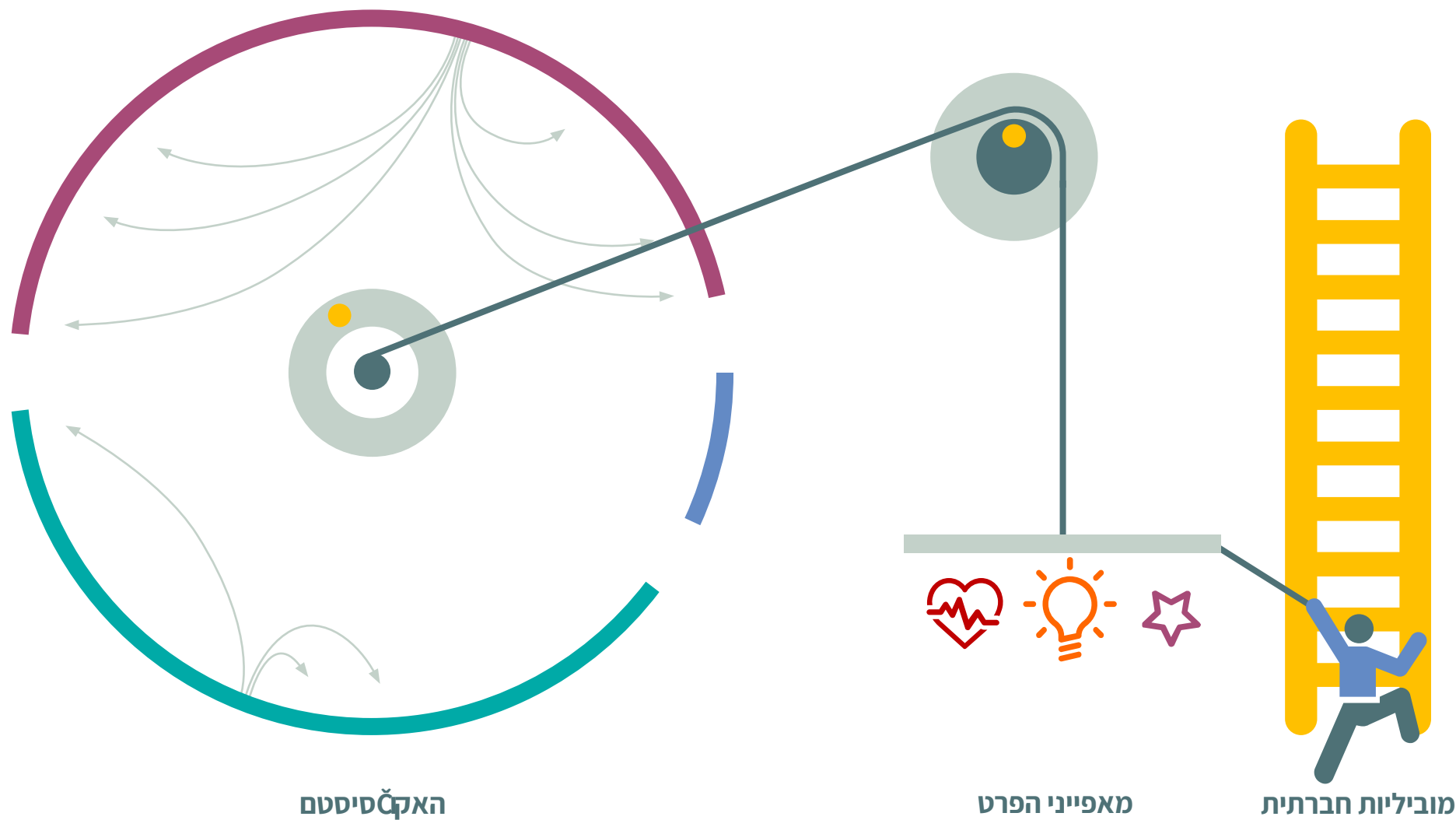
נזכיר כי כל הגורמים המופיעים במפת האקוסיסטם נמצאו כבעלי השפעה על מאפייני הפרט (קוגניטיביים, לא קוגניטיביים ובריאותיים), הנדרשים לצורך קידום מוביליות.

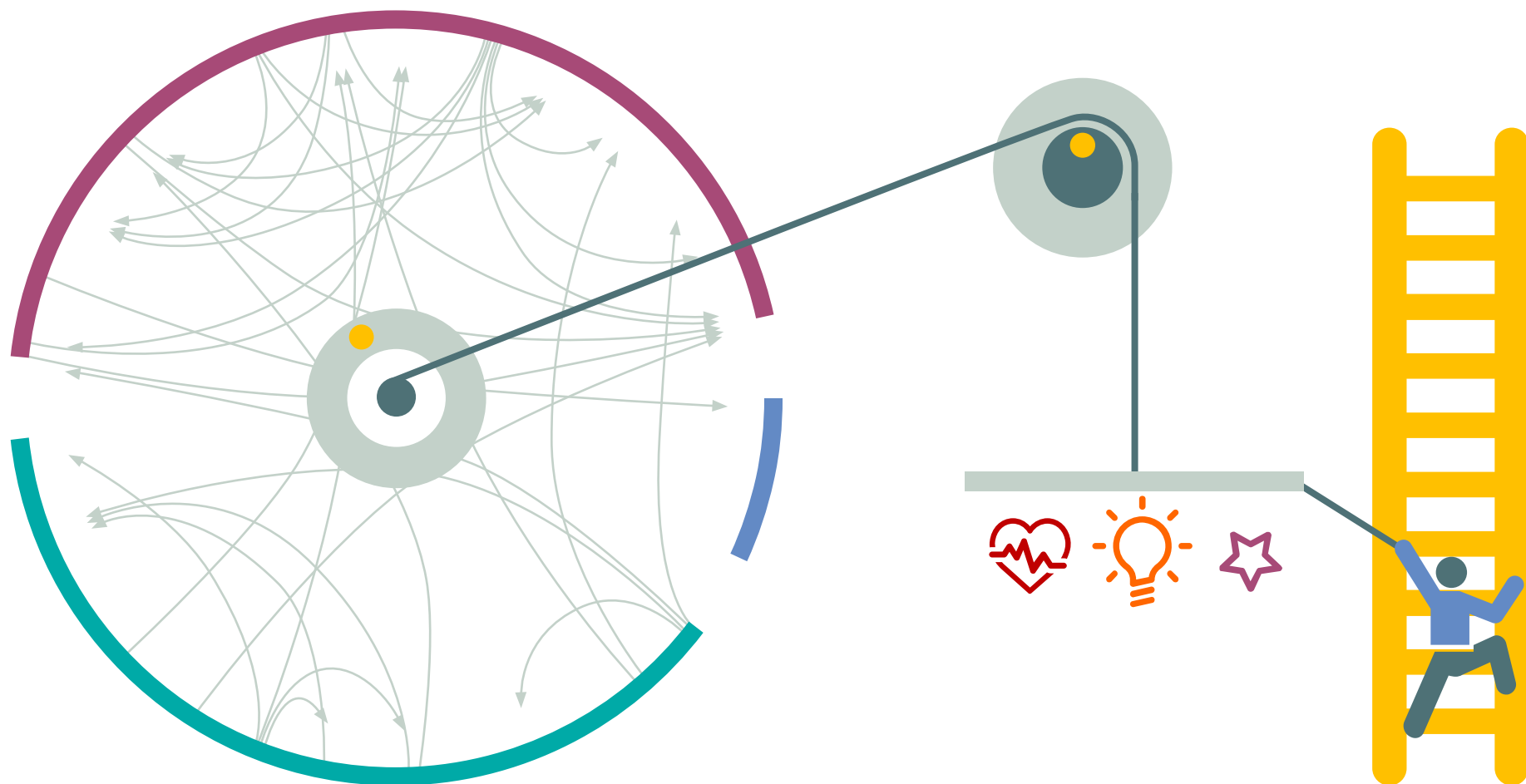
עוד נזכיר, כי אין דרך לדעת אילו מהגורמים משפיעים יותר או פחות מאחרים על מאפייני הפרט, כלומר שאין דרך לדרג את הגורמים לפי עוצמת השפעתם.

על כן, המטרה של מחקר זה היא למפות את הקשרים בין הגורמים באקוסיסטם, על מנת לבחון כיצד ניתן לייצר השפעה אפקטיבית ומירבית על מוביליות של הפרט מתוכו.



כלומר, כיצד ניתן להניע את גלגלי האקוסיסטם באופן אפקטיבי על-מנת לייצר את התנאים המאפשרים הטובים ביותר להתפתחות הפרט ולהוביל לקידום מוביליות חברתית

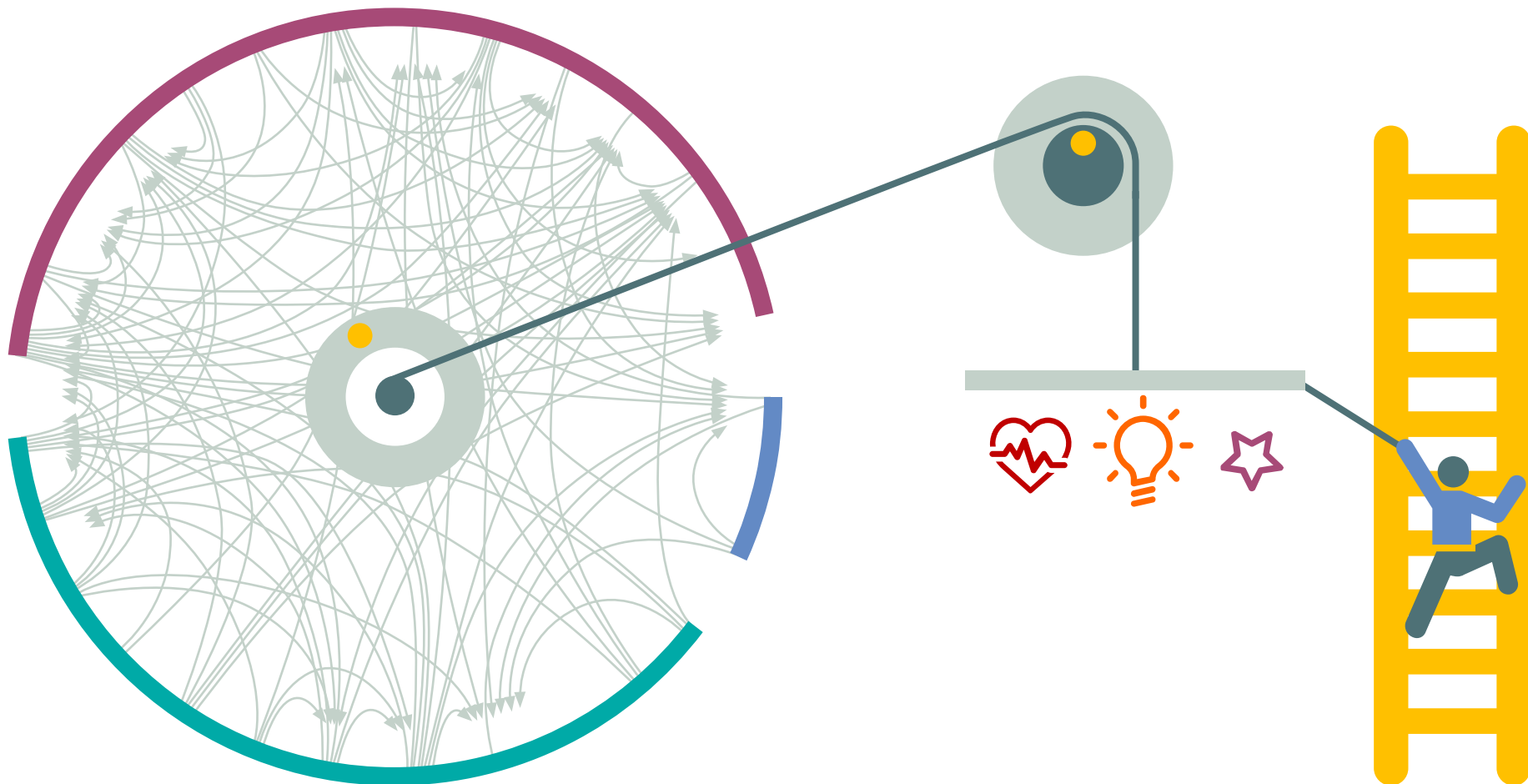




האקצ'סיסטים

מאפייני הפרט

מוביליות חברתית

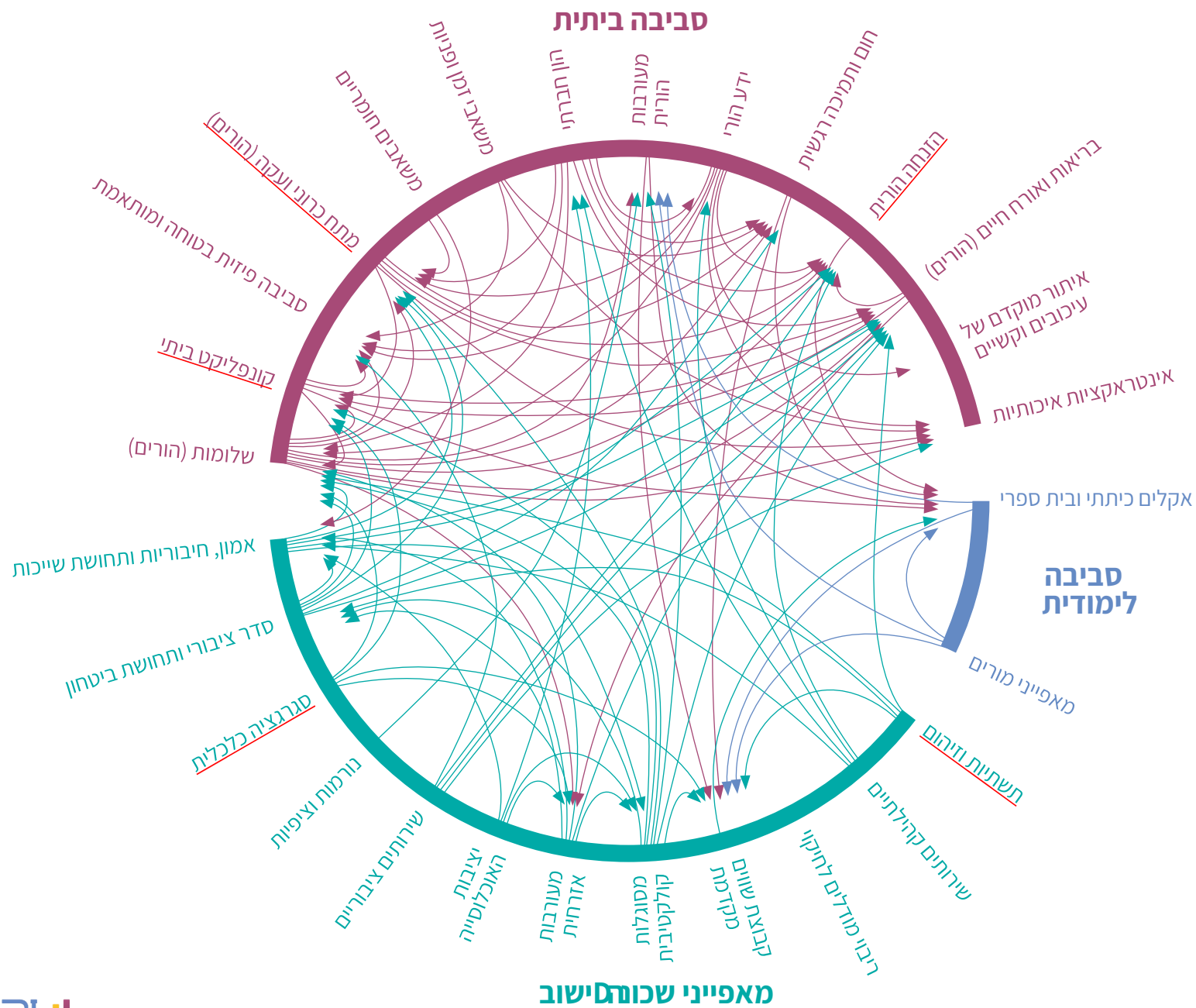


האקצ'סיסטים

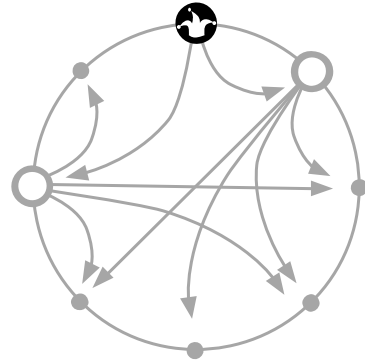
מאפייני הפרט

מוביליות חברתית

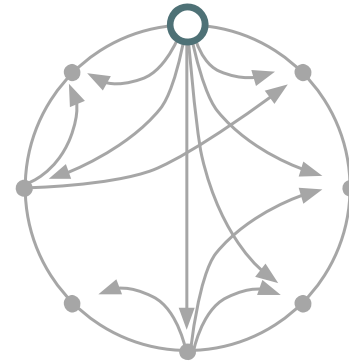
מפת ההשפעות



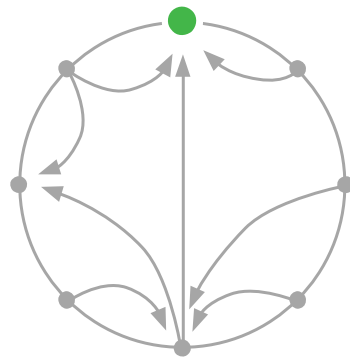
גאוקרים



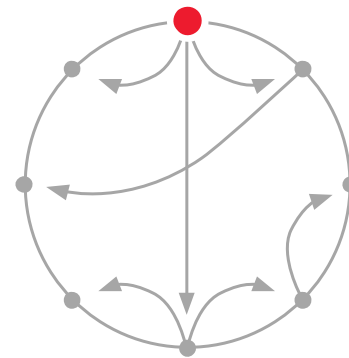
כבדים

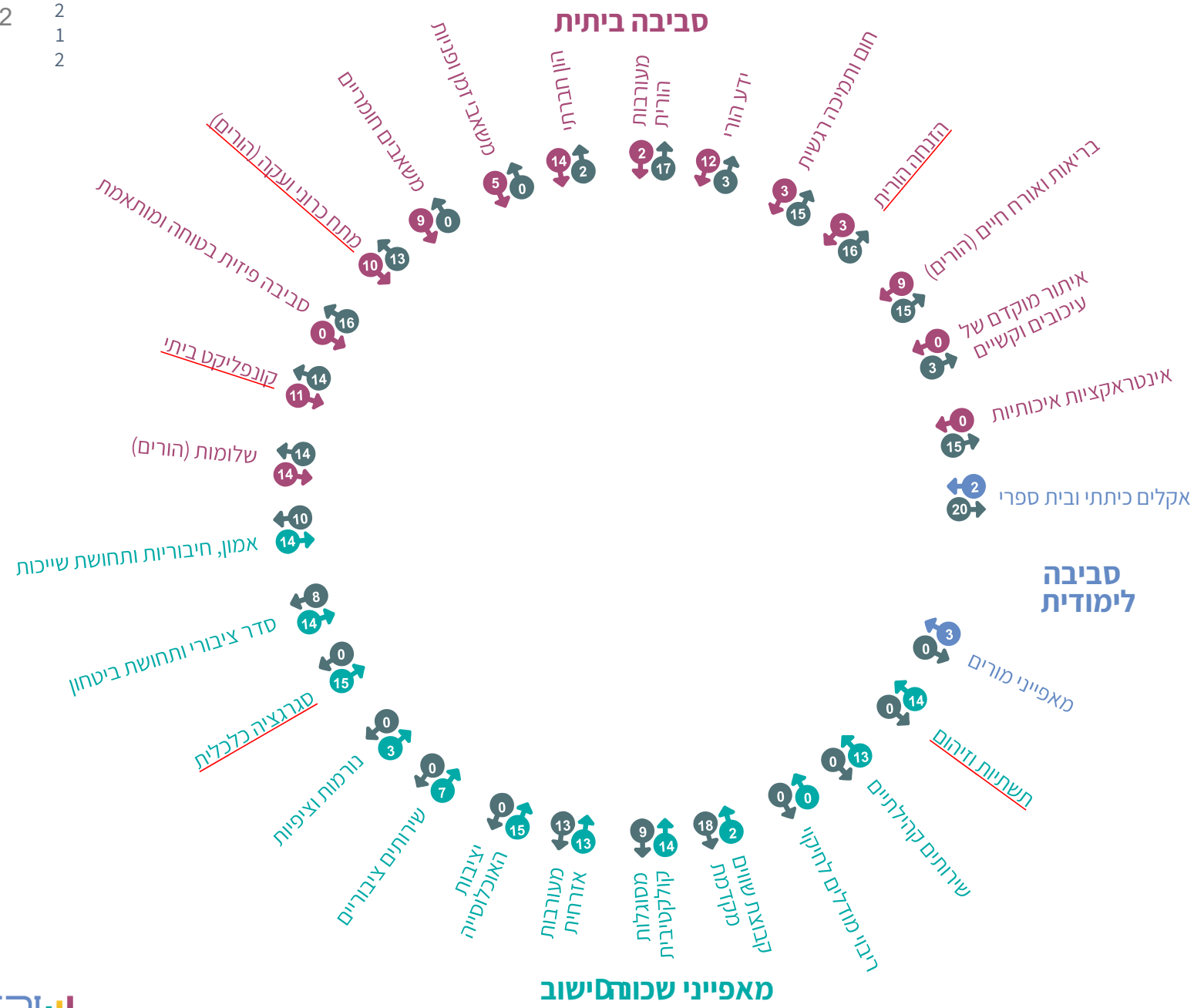


הכי מושפעים



לא מושפעים





ערכי הגורמים בשני המדדים החשובים

מוטת השפעה מספר הגורמים עליהם הגורם משפיע ישירות ובעקיפין (ממנו נגזרו ה"ג'וקרים")

מושפעות מספר הגורמים מהם הגורם מושפע ישירות ובעקיפין (ממנו נגזרו ה"הכי מושפעים")

שלבים בתהליכי תכנון



שלבים בתהליכי תכנון





יישומיות המפה בתהליכי גיבוש אסטרטגיה

גיבוש אסטרטגיה (לאומית, איזורית, ארגונית) דורש מענה על שלוש שאלות קריטיות:

מה תמהיל ההשקעות וסדר העדיפויות האופטימלי לפתרון הבעיה

E

שימוש במפת הקשרים, ערכי הגורמים במדדים וקבוצות הגורמים המיוחדות לגזירת תמהיל ההשקעות המיטבי מבחינת היקף כיסוי הגורמים הקריטיים המשפיעים על מוביליות חברתית, בהינתן אינפוט מסוים



כיצד הבעיה באה לידי ביטוי

D

שימוש במיפוי הגורמים הקריטיים באקוסיסטם (בחלוקה לשלוש הזירות) לרבות אופני המדידה שלהם, לאיתור גורמי האקוסיסטם באיזור/אוכלוסייה נתונים, שצריכים להשתפר על מנת לנוע מהמצב המצוי למצב הרצוי

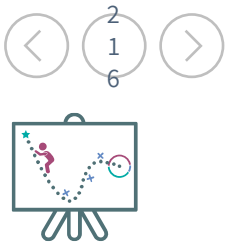


איפה אצל מי הבעיה

D

שימוש במיפוי הגורמים הקריטיים באקוסיסטם (בחלוקה לשלוש הזירות) ככלי אבחוני לזיהוי האיזורים/האוכלוסיות בהן בעיית המוביליות החברתית היא חמורה במיוחד - בהן מתקיים פער גדול בין הרצוי למצוי





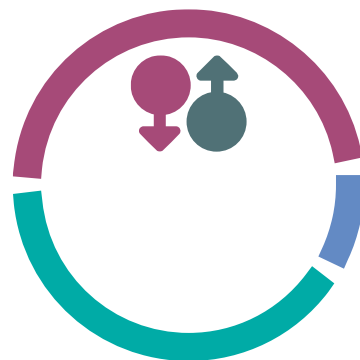
זום אין ליישומיות המפה בתכנון השקעות מושכל

רכיבי המפה הרלוונטיים:



קבוצות גורמים מיוחדות

מספקת רשימה של הגורמים הכי משפיעים, הכי מושפעים, והלא מושפעים



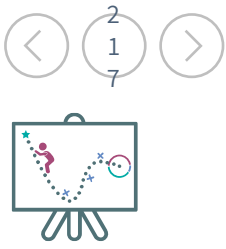
ערכי הגורמים במדדים

לגבי כל גורם – מספקת מידע על מספר הגורמים עליהם הוא משפיע באופן ישיר ועקיף, ועל מספר הגורמים המשפיעים עליו באופן ישיר ועקיף

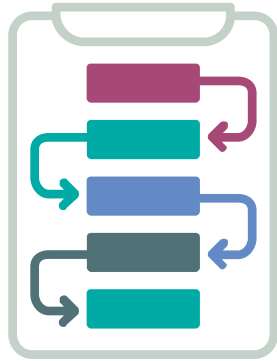


מפת הקשרים

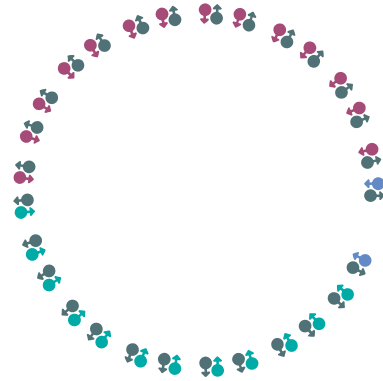
לגבי כל גורם – מספקת מידע על מי הם גורמי האקוסיסטם האחרים המושפעים ממנו



זום אין ליישומיות המפה בתכנון השקעות מושכל



יצירת תמהיל השקעות
מיטבי מבחינת היקף כיסוי
הגורמים הקריטיים
המשפיעים על מוביליות
חברתית, ותיעדוף ביניהם
על סמך מידת התרומה
שלהם לאותו היקף כיסוי



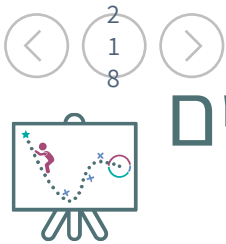
שימוש במידע אודות היקף
ההשפעה (הישירה
והעקיפה) של כל גורם,
המידה בה כל גורם מושפע
מגורמים אחרים
באקוסיסטם וזהות הגורמים
המושפעים על ידי כל גורם



רשימת גורמים
מצומצמת



אינפוט רלוונטי:
(1) המצב הקיים (חוזקות
וחולשות ביחס ל-28 הגורמים);
(2) ההשקעות הקיימות;
(3) היתרונות היחסיים של
המתכנן; (4) משאבים
העומדים לרשות המתכנן;
(5) הזדמנויות ושיתופי פעולה



זום אין ליישומיות המפה בתכנון השקעות מושכל: דוגמה למערך שיקולים

מטרה לקדם מוביליות חברתית באמצעות הגעה לכיסוי מירבי של האקוסיסטם בכללותו

D



רשימת גורמים מצומצמת

נבחר מהג'וקרים לפי שיקולים כדוגמת:

- 1) מה ערך "מוטת ההשפעה" של כל אחד מהם?
- 2) מהי מידת החפיפה בין גורמי מוטת ההשפעה של הג'וקרים?
- 3) על מי הכי קל לנו להשפיע?

D



D גורמי אקוסיסטם

- אינפוט של המתכנן: מה המומחיות שלי?
- האם אני מתמקד בגילאים מסויימים?
- באילו גורמים אני כבר מושקע?
- מה המענים הקיימים? מה המשאבים שלי?
- מה ההזדמנויות שלי?

E



רשימת גורמים מצומצמת

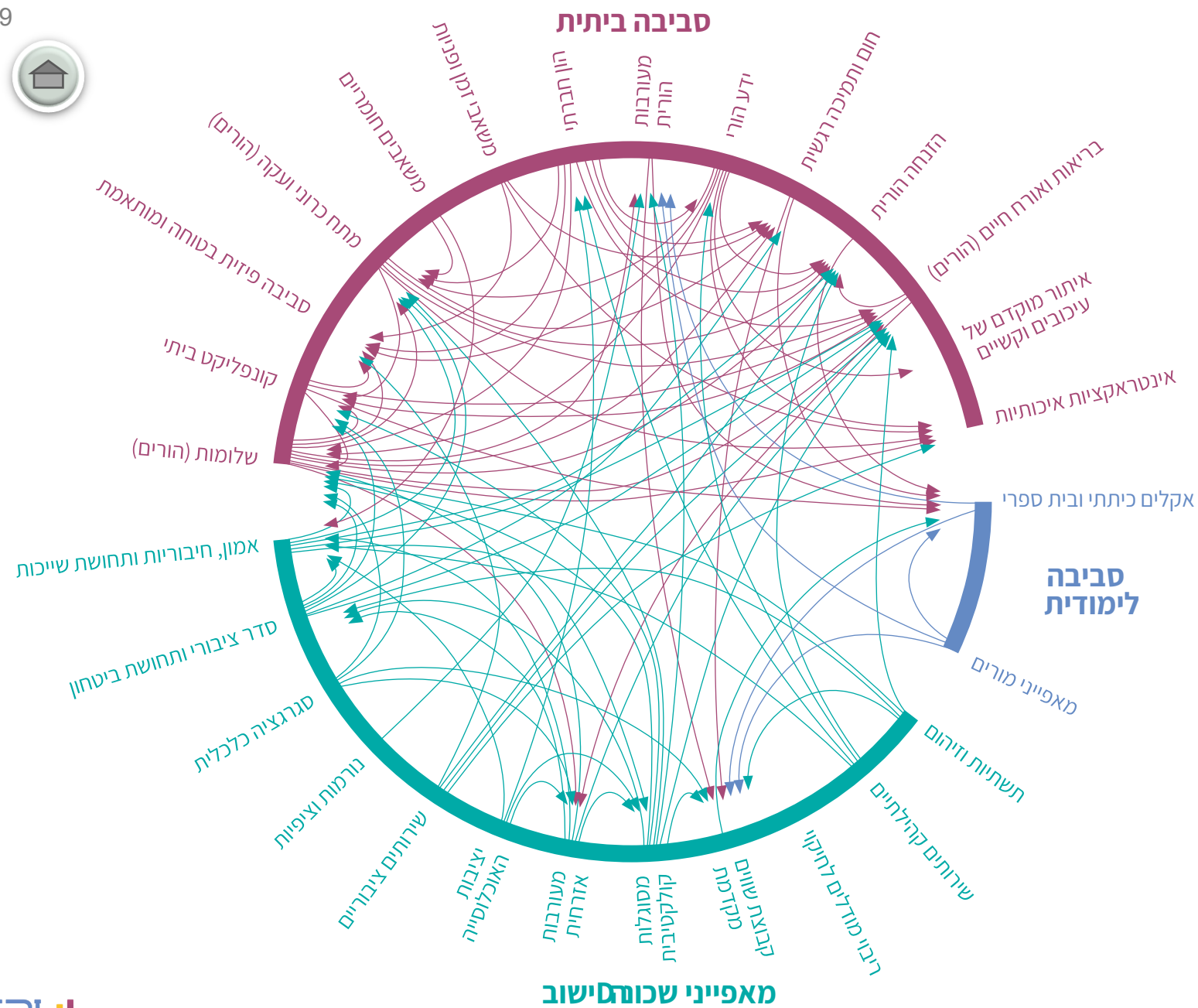
נסתכל על ערכי ה"מושפעים" של הנותרים, כולל ה"לא מושפעים" ונבחר לפי כיסוי, אפשרויות השפעה ונושאי חשיבות לארגון/תורמים

E



רשימת גורמים מצומצמת

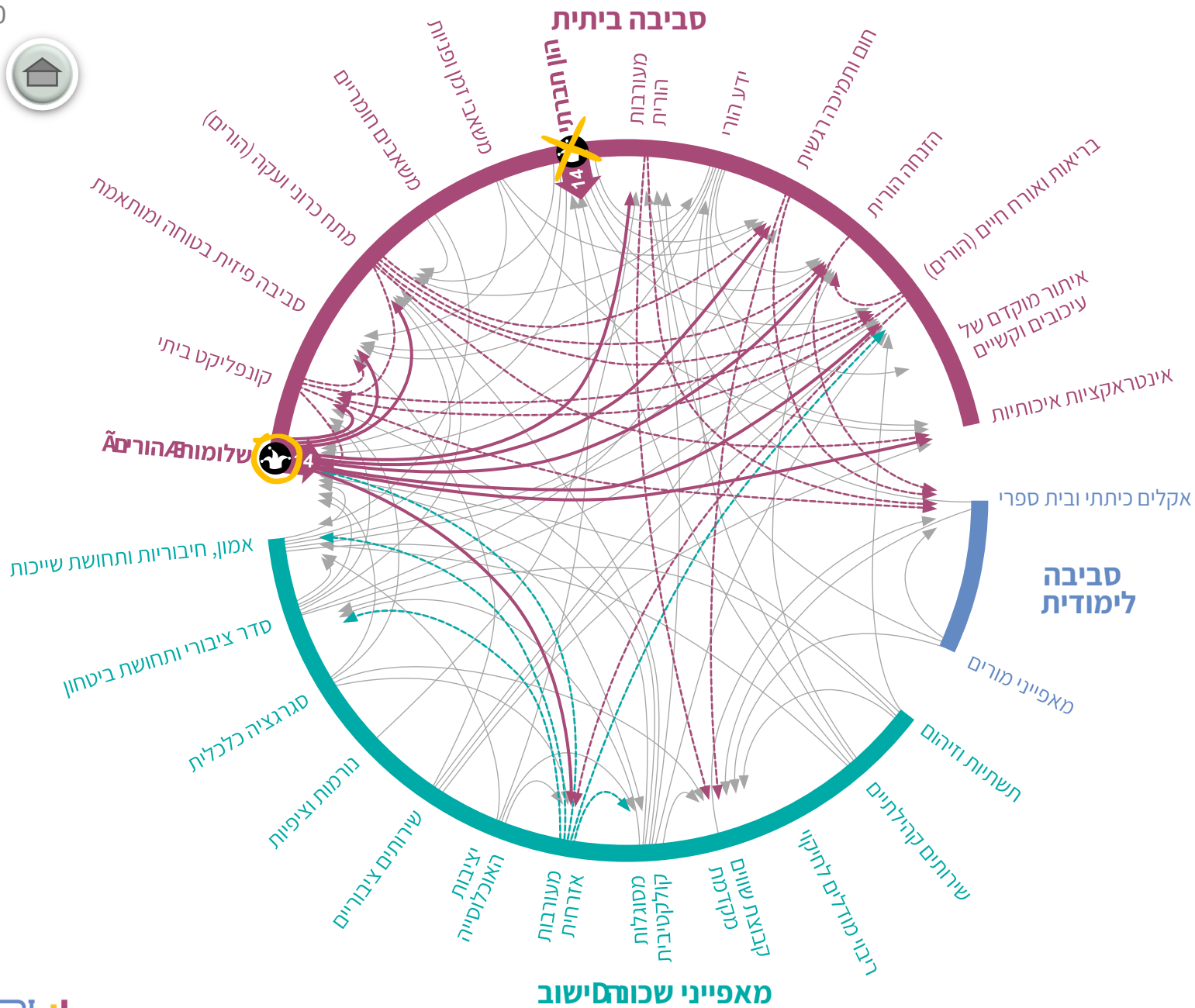
נסתכל על ערכי מוטת ההשפעה של הגורמים הנותרים ונבחר לפי כיסוי, אפשרויות השפעה ונושאי חשיבות לארגון/תורמים



אז איך מתכננים השקעות באופן מושכל? דוגמה לשימוש יישומי במודל

הנחות מוצא לדוגמה

1. ארגון שעוסק בתחום המשפחות ומוגבל לפעולה בסביבה הביתית
2. המטרה היא להגיע לכיסוי מקסימלי של האקוסיסטם בכללותו



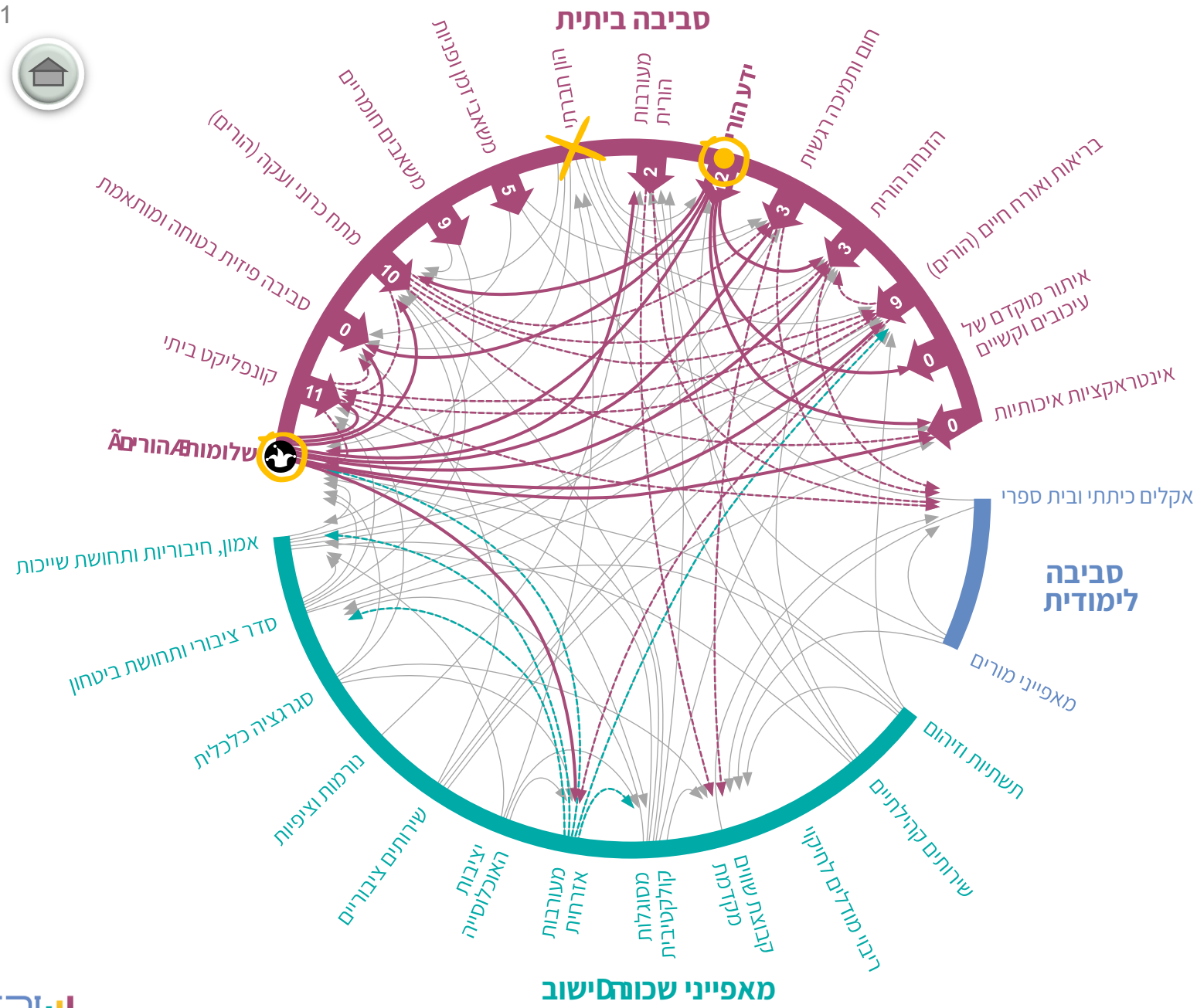
אז איך מתכננים השקעות באופן מושכל? דוגמה לשימוש יישומי במודל

נתחיל מהג'וקרים:

יש שניים כאלו בסביבה הביתית: "הון חברתי" ו"שלומות (הורים)"

שיקול אפשרי: "הון חברתי" קשה להשפעה לכן נבחר את "שלומות (הורים)" ונמחק את "הון חברתי" שמשפיע על גורמים דומים.

נעת יש לנו כיסוי של 14 מתוך 18 הגורמים הניתנים להשפעה ברשת.



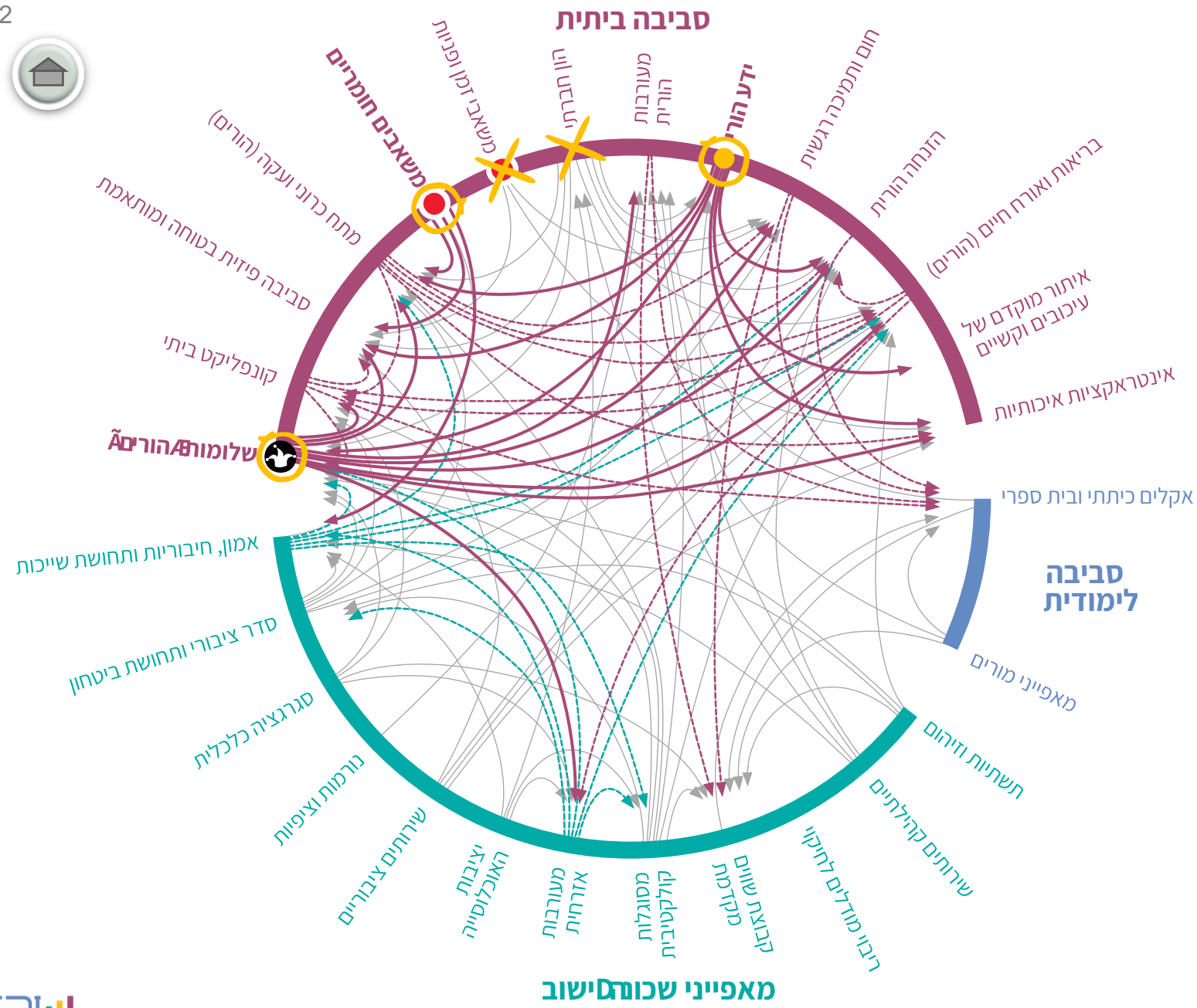
אז איך מתכננים השקעות באופן מושכל? דוגמה לשימוש יישומי במודל

איך נרחיב את הכיסוי?

נבדוק מה הכיסוי של שאר הגורמים בסביבה הביתית, לפי מדד מוטת השפעה

נבחן אילו מהגורמים בעלי הכיסוי הרחב ביותר משלימים את "שלומות (הורים)" באופן מירבי.

"ידע הורי" מקבל את הדירוג הגבוה מבין שאר הגורמים בסביבה הביתית ומכסה שני גורמים נוספים מעבר ל"שלומות (הורים)". לכן, נבחר גם בו.



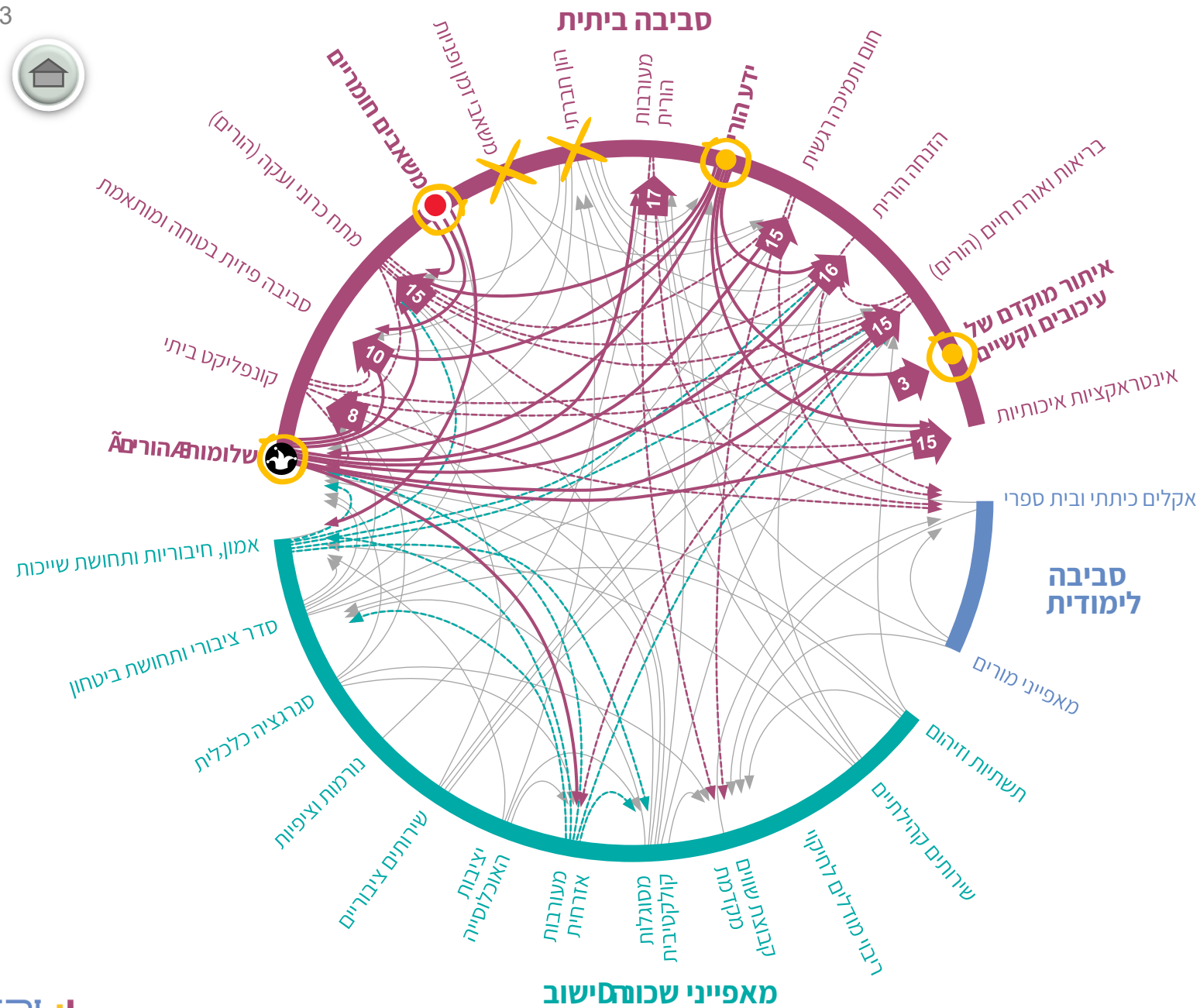
אז איך מתכננים השקעות באופן מושכל? דוגמה לשימוש יישומי במודל

כעת אנחנו מכסים 16 מתוך 18 הגורמים הניתנים להשפעה מתוך הרשת, שהם פחות מ-60% מהאקוסיסטם.

איך נרחיב עוד את הכיסוּתן התמקדות בסביבה הביתית?

נזהה את הגורמים שאינם ניתנים להשפעה מתוך הרשת, בסביבה הביתית.

שיקול אפשרי: מתוכם נבחר את "משאבים חומריים", שכן יותר קל להשפיע עליו מבחון.



אז איך מתכננים השקעות באופן מושכל? דוגמה 2 לשימוש יישומי במודל

אם נרצה להרחיב עוד את הכיסוי, נבחן את הגורמים הנותרים בסביבה הביתית לפי מדד המושפעות

נבחר גם את "איתור מוקדם", כיוון שנראה שקשה להשפיע עליו ללא פעולה ממוקדת

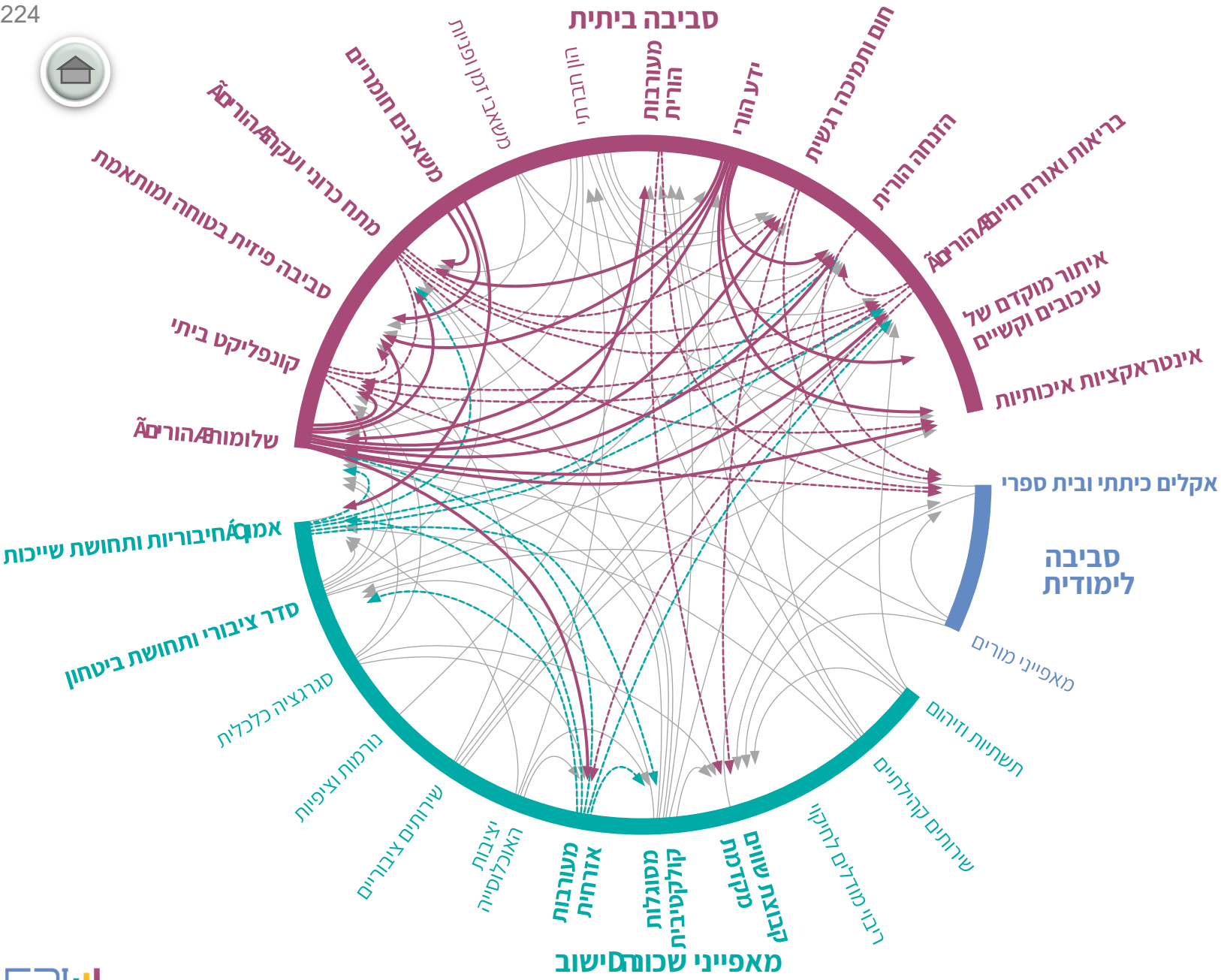


אז איך מתכננים השקעות באופן מושכל?
דוגמה לשימוש יישומי במודל

כעת אנחנו מכסים 18 מתוך 28 גורמים, שהם

מהאקוסיסטם

ואינם מוגבלים רק לסביבה הביתית



מפת הידע ככלי יישומי

שלבים בתהליכי תכנון





יישומיות המפה בתהליכי גיבוש תכנית עבודה

איך המפה עוזרת?

שימוש במיפוי
הגורמים ובמפת
הקשרים להגדרת יעדי
תוצאה ומדדי הצלחה



המשימה

הגדרת יעדים
וגיבוש מודל לוגי



מפת הידע ככלי יישומי

שלבים בתהליכי תכנון





יישומיות המפה בשלבי יישום

יצירת שפה משותפת ובסיס לשיתופי פעולה ושיפור מתמיד

איך המפה עוזרת?

שימוש במפת הידע
כבסיס מוסכם לגיבוש
יעדי תוצאה ומדדים
משותפים להתערבויות
המכוונות לקידום
מוביליות חברתית



המשימה

שימוש במפת הידע
לבנית הסכמות,
שיתופי פעולה וצמצום
מאבקי כוח וטריטוריה

