

# צעירים בסיכון

המחקר בוצע במימון:



משרד העבודה הרווחה  
והשירותים החברתיים  
חוסן חברתי לישראל



ג'וינט ישראל אשלים  
יחד בעשייה חברתית למען ילדים, נוער וצעירים במצבי סיכון



# תזכורת: קידום מוביליות בקרב צעירים בגילאי 18-35

המחקר עוסק בשתי שאלות ביחס לקידום  
מוביליות של צעירים בגילאים 18-35

2. כיצד מקדמים מוביליות בקרב צעירים שנמצאים במצבי  
סיכון?

לדוגמא:

מכורים לסמים

NEET

חסרי עורף משפחתי

ללא השכלה ומקצוע

1. כיצד מקדמים מוביליות בקרב צעירים שרכשו בהצלחה  
את הכישורים והיכולות של גיל הילדות?



# שאלות המחקר



כיצד מביאים ומשאירים צעירים במסלול רכישת השכלה או מקצוע?



**למי?**

לאילו צעירים כל עיקרון מתאים במיוחד?



**צרכים וקשיים להם עקרונות הפעולה מספקים מענה**



**איך?**

מהן הדרכים היעילות למימוש עקרונות הפעולה?



**אמצעים למימוש עקרונות הפעולה**



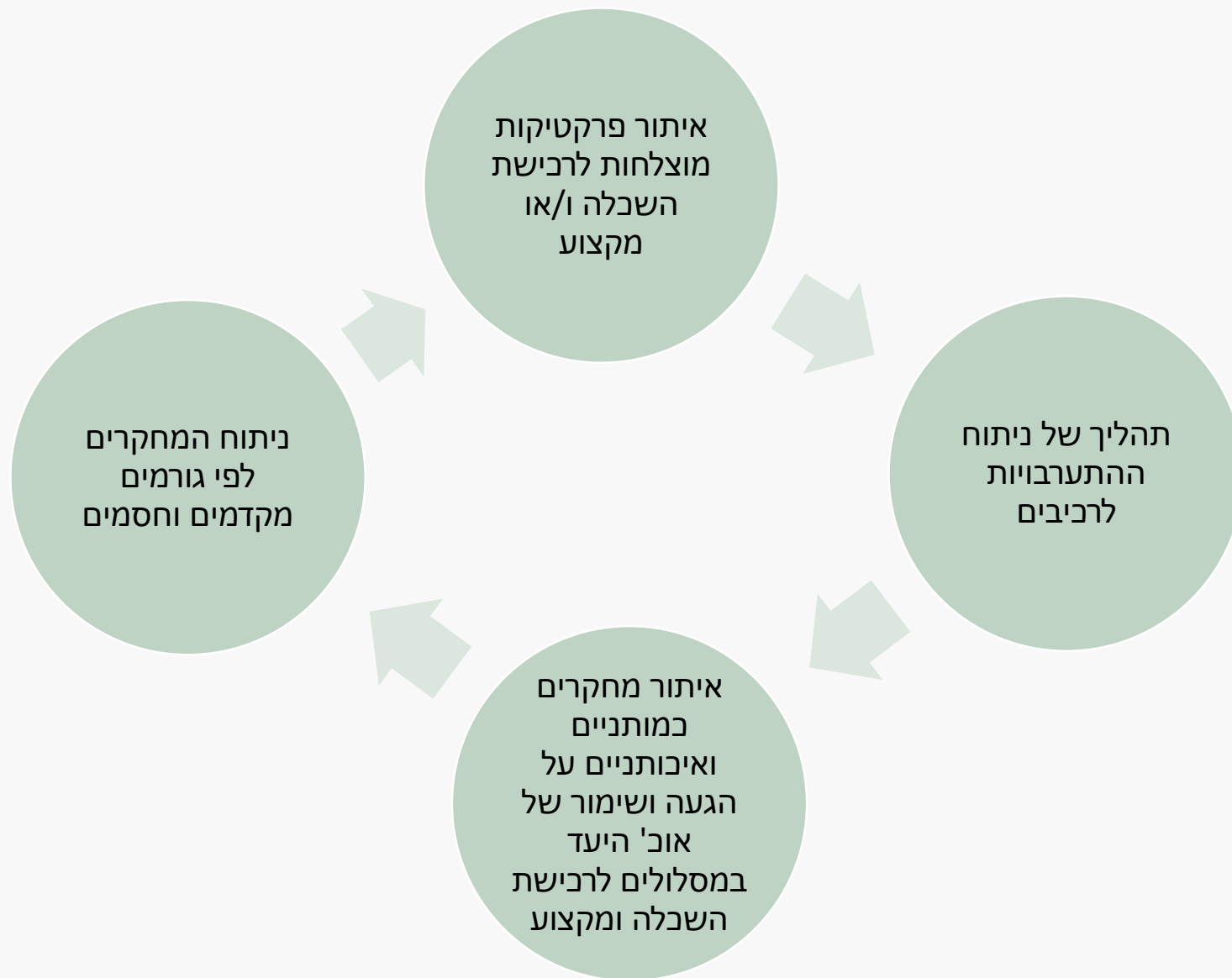
**מה?**

מה צריך לעשות כדי שצעירים אלו ירכשו השכלה או מקצוע?



**עקרונות פעולה לבניית התערבות מוצלחת**

# מתודולוגיה



\*מסננת להתערבויות:

- |                      |   |
|----------------------|---|
| פרסום בירחון מדעי    | ✓ |
| שנת פרסום 2000 ומעלה | ✓ |
| קבוצת השוואה         | ✓ |

# עקרונות פעולה



שילוב עם תפקידי  
חיים נוספים



סיוע כלכלי



חיבור המאמץ בהווה  
לעתיד



פיקוח וניטור צמודים



הוראה איכותית  
ומתאמת



תחושת חיבור, שייכות  
ומשמעות

# חיבור המאמץ בהווה לעתיד

## אמצעים לקידום עיקרון הפעולה:

**מעורבות של נציגים מהתעשייה**  
נוכחות של מעסיקים מהתעשייה בתוכנית והנכחת החשיבות שהם רואים בהשתתפות בה ובצליחתה



**הוראה קונטקסטואלית**  
שימוש בעולם המושגים הרלוונטיים למסלול התעסוקה הייעודי של המשתתפים בתוכנית על מנת להעביר ידע ולשפר יכולות לימודיות



**ייעוץ קריירה**  
מפגשים כיתתיים ואישיים הכוללים העברת מידע על אפשרויות שלאחר התוכנית, כישורי עבודה כלליים והדגשת החשיבות של התוכנית על המסלול התעסוקתי



**תמריץ כלכלי**  
העברת כספים המותנית בצליחה של שלבים בתוכנית



**אווירה המדמה מקום עבודה/אקדמיה**  
דימוי של השלב העתידי של המשתתפים (מקום עבודה או אקדמיה) מבחינת אופי המשימות, הדרישות, הקשר בין הצוות לתלמידים והאינטנסיביות



## תיאור עיקרון הפעולה:



חיזוק המוטיבציה להשקעת מאמץ בהווה - או על ידי יצירת קשר ברור ומוחשי בין הפעילות בהווה (ההשתתפות בתוכנית, המאמץ לסיים) למצב בעתיד, או על ידי תגמול מיידי

## למי זה מתאים?



צעירים שמתקשים לגייס מוטיבציה בשל קושי בהצבת מטרות ותכנון ארוך טווח, היעדר יכולת תכנון או בשל הפחתה בחשיבות של הרווחה האישית בעתיד.



## מקורות

- Angrist, J. D., & Lavy, V. (2004). The effect of high stakes high school achievement awards: evidence from a school-centered randomized trial.
- Backes-Gellner, U., Mure, J., & Tuor, S. N. (2007). The puzzle of non-participation in continuing training: an empirical study of chronic vs. temporary non-participation. *Zeitschrift für ArbeitsmarktForschung-Journal for Labour Market Research*, 40(2/3), 295-311.
- Inman Sr, R. W. (2007). Factors influencing the failure to graduate from the PACE dropout prevention and recovery program as identified by selected students in the Humble Independent School District (Doctoral dissertation, Texas A&M University).
- Harris, R., Simons, M., Bridge, K., Bone, J., Symons, H., Clayton, B., ... & Blom, K. (2001). Factors that contribute to retention and completion for apprentices and trainees. National Centre for Vocational Education Research.
- Treskon, L. (2016). What Works for Disconnected Young People: A Scan of the Evidence. MDRC Working Paper. MDRC.
- Peterson, S. L. (1993). Career decision-making self-efficacy and institutional integration of underprepared college students. *Research in Higher Education*, 34(6), 659-685.
- Sandler, M. E. (2000). Career decision-making self-efficacy, perceived stress, and an integrated model of student persistence: A structural model of finances, attitudes, behavior, and career development. *Research in Higher Education*, 41(5), 537-580.

# סיוע כלכלי

## אמצעים לקידום העיקרון פעולה:

### סבסוד ההשתתפות בתוכנית

תשלום מלא/חלקי של ההשתתפות בתוכנית המותנה בעמידה בקריטריונים סוציו-אקונומיים



### סבסוד הוצאות נלוות

סבסוד של דיור, הוצאות תחבורה ואוכל בזמן ההשתתפות בתוכנית



### תמריץ כלכלי

העברת כספים המותנית בצליחה של שלבים בתוכנית



## תיאור עיקרון הפעולה:



עזרה במימון העלויות הכלכלית (בכסף או שווה כסף) של ההשתתפות בתוכנית

## למי זה מתאים?



אנשים שסובלים מקשיים כלכליים באופן שלא מאפשר להם לשאת את העלויות של ההכשרה או יוצר חשש למצוקה כלכלית גדולה יותר בעתיד





## מקורות

- Messer, D., & Wolter, S. C. (2009). Money matters-Evidence from a large-scale randomized field experiment with vouchers for adult training. Inman Sr, R. W. (2007). Factors influencing the failure to graduate from the PACE dropout prevention and recovery program as identified by selected students in the Humble Independent School District (Doctoral dissertation, Texas A&M University).
- Harris, R., Simons, M., Bridge, K., Bone, J., Symons, H., Clayton, B., ... & Blom, K. (2001). Factors that contribute to retention and completion for apprentices and trainees. National Centre for Vocational Education Research.
- Inman Sr, R. W. (2007). Factors influencing the failure to graduate from the PACE dropout prevention and recovery program as identified by selected students in the Humble Independent School District (Doctoral dissertation, Texas A&M University).
- Jeffreys, M. R. (2007). Nontraditional students' perceptions of variables influencing retention: a multisite study. Nurse Educator, 32(4), 161-167.
- Mohr, S., Troltsch, K., & Gerhards, C. (2016). Job tasks and the participation of low-skilled employees in employer-provided continuing training in Germany. Journal of Education and Work, 29(5), 562-583.
- Hidalgo, D., Oosterbeek, H., & Webbink, D. (2014). The impact of training vouchers on low-skilled workers. Labour Economics, 31, 117-128.
- Mellard, D. F., Krieshok, T., Fall, E., & Woods, K. (2013). Dispositional factors affecting motivation during learning in adult basic and secondary education programs. Reading and writing, 26(4), 515-538.
- פורת והריס (2018) "נשירה מלימודים במסלול הנדסאים של מה"ט בשנים 2013-2014 – הסיבות לנשירה ותעסוקת הנושרים". מנהל מחקר וכלכלה במשרד העבודה, הרווחה והשירותים החברתיים.

# שילוב עם תפקידים חיים נוספים

## אמצעים לקידום עיקרון הפעולה:

### קצב התקדמות אישי

מסגרת המאפשרת לכל תלמיד להתקדם בקצב אישי



### שעות גמישות

קיום ההכשרה בשעות הערב



### סבסוד למעסיקים

תשלום הוצאות השכר למעסיק עבור השעות בהם העובד נמצא בהכשרה, על מנת לאפשר לעובד להגיע להכשרה במהלך היום מבלי ששכרו יפגע



### מעון יום

מתן שירותי מעון יום למשתתפים



## תיאור עיקרון הפעולה:



ארגון התוכנית באופן המתחשב - מבחינת שעות הפעילות, השירותים הניתנים וקצב ההתקדמות - בדרישות חיים נוספות

## למי זה מתאים?



צעירים אשר דרישות החיים הנוספות (עבודה, טיפול בילדים או בהורים) מגבילות את כמות הזמן שהם יכולים להקדיש ללימודים והכשרה ואת היכולת שלהם להתגמש לטובת הזמנים של התוכנית. **מאפיין בעיקר משתתפים מבוגרים (~25 עד 35).**



# שילוב עם תפקידים חיים נוספים

## מקורות

- Matus-Grossman, L., & Gooden, S. (2002). Opening Doors: Students' Perspectives on Juggling Work, Family, and College.
- Miller, C., & Porter, K. E. (2005). Barriers to Employment for Out-of-School Youth: Evidence from a Sample of Recent CET Applicants. MDRC.
- Matus-Grossman, L., & Gooden, S. T. (2001). Opening Doors to Earning Credentials: Impressions of Community College Access and Retention from Low-Wage Workers.
- Polinsky, T. L. (2003). Understanding student retention through a look at student goals, intentions, and behavior. *Journal of College Student Retention: Research, Theory & Practice*, 4(4), 361-376.
- Mohr, S., Troltsch, K., & Gerhards, C. (2016). Job tasks and the participation of low-skilled employees in employer-provided continuing training in Germany. *Journal of Education and Work*, 29(5), 562-583.
- פורת והריס (2018) "נשירה מלימודים במסלול הנדסאים של מה"ט בשנים 2013-2014 – הסיבות לנשירה ותעסוקת הנושרים". מנהל מחקר וכלכלה במשרד העבודה, הרווחה והשירותים החברתיים.

# יצירת תחושת חיבור, שייכות ומשמעות

## אמצעים לקידום עיקרון הפעולה:

### פעילויות חוץ לימודיות

פעילויות המחזקות כישורים רכים, מגבשות את הקבוצה ומחזוק את הקשרים הבין-אישיים בתוכה



### צוות מגויס

צוות תוכנית שמכיר את האתגרים הייחודיים של אוכלוסיית היעד, מבין את החשיבות של ההצלחה במשימה החינוכית, ומפתח קשר אישי עם התלמידים באופן מכבד ותומך



### ייעוץ וליווי אישי

איש צוות המספק ליווי צמוד שנועד לעזור לתלמיד/ה עם התמודדויות רגשיות, לנטר את ההתקדמות בתוכנית, להפנות לשירותים רלוונטיים, ולייעץ בפתרון בעיות שעלולות לפגום בהצלחה בתוכנית



### התנדבות בקהילה

פעילות התנדבותית למען הקהילה



## תיאור עיקרון הפעולה:



מתן דגש על פעילויות קבוצתיות והיחסים הבין אישיים, על מנת להגביר את ההיטמעות החברתית של המשתתפים, את התמיכה הרגשית בקבוצה ואת תחושת המשמעות

## למי זה מתאים?



צעירים שסובלים מתחושת מסוגלות נמוכה ו/או תמיכה רגשית נמוכה. מתאים בעיקר למשתתפים צעירים (~18 עד 25).



## מקורות

- Karp, M. M. (2011). Toward a New Understanding of Non-Academic Student Support: Four Mechanisms Encouraging Positive Student Outcomes in the Community College. CCRC Working Paper No. 28. Assessment of Evidence Series. Community College Research Center, Columbia University.
- Midling, M. J., & Leufgen, J. (2010). An analysis of GED attainment at YouthBuild AmeriCorps Programs. Social Policy Research Associates: Oakland, CA.
- Rocquin, S. B. (2016). The Effects of the Donohue Intervention Model on (Doctoral dissertation, Carson-Newman University).
- Ginsburg, K. R., Forke, C. M., Kinsman, S. B., Fleegler, E., Grimes, E. K., Rosenbloom, T., & Cohen, B. M. (2000). Retention in the United States Job Corps: Analysis and Recommendations.
- Ferguson, R. F., Clay, P. L., Snipes, J. C., & Roaf, P. (1996). YouthBuild in Developmental Perspective. A Formative Evaluation of the YouthBuild Demonstration Project.
- Treskon, L. (2016). What Works for Disconnected Young People: A Scan of the Evidence. MDRC Working Paper. MDRC.
- Mellard, D. F., Krieshok, T., Fall, E., & Woods, K. (2013). Dispositional factors affecting motivation during learning in adult basic and secondary education programs. *Reading and writing*, 26(4), 515-538.
- Barbatis, P. (2010). Underprepared, Ethnically Diverse Community College Students: Factors Contributing to Persistence. *Journal of developmental education*, 33(3), 16.

# הוראות איכותית ומותאמת

## אמצעים לקידום עיקרון הפעולה:

### הוראה קונטקסטואלית

שימוש בעולם המושגים הרלוונטיים למסלול התעסוקה הייעודי של המשתתפים בתוכנית על מנת להעביר ידע ולשפר יכולות לימודיות



### שיטות הוראה מגוונות

שימוש במתודות הוראה מגוונות, עם דגש על לימוד מהתנסות



### השלמת ידע בסיסי

לימוד של ידע בסיסי הרלוונטי לתחום ההכשרה



### צוות מגויס

צוות תוכנית שמכיר את האתגרים הייחודיים של אוכ' היעד, מבין את החשיבות של ההצלחה במשימה החינוכית, ומפתח קשר אישי עם התלמידים באופן מכבד ותומך



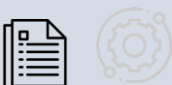
### קצב התקדמות אישי

מסגרת המאפשרת לכל תלמיד להתקדם בקצב אישי



### כיתות קטנות

יחס נמוך בין מספר המורים למספר התלמידים



## תיאור עיקרון הפעולה:



הוראה המותאמת לצרכים, המטרות והקשיים של הלומדים

## למי זה מתאים?



צעירים עם קשיי למידה, חוויות-עבר שליליות בלימודים ותחושת מסוגלות נמוכה



## מקורות

- Fike, D. S., & Fike, R. (2008). Predictors of first-year student retention in the community college. *Community college review*, 36(2), 68-88.
- Rayborn, I. J. (2015). Exploring factors that influence GED students to complete and matriculate to career and technical education certificate programs in community colleges.
- Miglietti, C. L., & Strange, C. C. (1998). Learning styles, classroom environment preferences, teaching, styles, and remedial course outcomes for underprepared adults at a two-year college. *Community College Review*, 26(1), 1-19.
- Fong, C. J., Davis, C. W., Kim, Y., Kim, Y. W., Marriott, L., & Kim, S. (2017). Psychosocial factors and community college student success: A meta-analytic investigation. *Review of Educational Research*, 87(2), 388-424.
- Midling, M. J., & Leufgen, J. (2010). An analysis of GED attainment at YouthBuild AmeriCorps Programs. Social Policy Research Associates: Oakland, CA.

# פיקוח, ניטור והחזקה

## אמצעים לקידום עיקרון הפעולה:

### ייעוץ וליווי אישי

איש צוות המספק ליווי צמוד שנועד לעזור לתלמיד/ה עם התמודדויות רגשיות, לנטר את ההתקדמות בתוכנית, להפנות לשירותים רלוונטיים, ולייעץ בפתרון בעיות שעלולות לפגום בהצלחה בתוכנית



### מסגרת אינטנסיבית ונוקשה

מסגרת המאופיינת בלוח זמנים מלא, חוקים ברורים, פיקוח ואכיפה קפדנית, ובניהול צמוד של הזמן בתוכנית



## תיאור עיקרון הפעולה:



ניהול כוללני וצמוד של התנהלות המשתתפים והתקדמותם בתוכנית באופן שמצמצם את מרחב הבחירה האישית

## למי זה מתאים?



צעירים עם מיקוד שליטה חיצוני ו/או יכולות ויסות עצמי נמוכות. **מתאים בעיקר למשתתפים צעירים (~18 עד 25).**

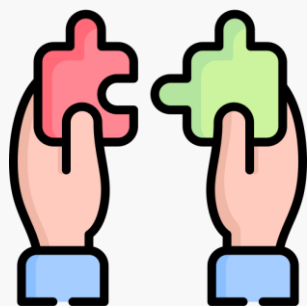




## מקורות

- Midling, M. J., & Leufgen, J. (2010). An analysis of GED attainment at YouthBuild AmeriCorps Programs. Social Policy Research Associates: Oakland, CA.
- Millenky, M., Bloom, D., Muller-Ravett, S., & Broadus, J. (2012). Staying on course: Three-year results of the National Guard Youth ChalleNGe evaluation. MDRC Paper.
- Jenkins, P. D., & Cho, S. W. (2012). Get with the program: Accelerating community college students' entry into and completion of programs of study.
- Shulock, N., Moore, C., & Offenstien, J. (2011). The Road Less Traveled: Realizing the Potential of Career Technical Education in the California Community Colleges. Institute for Higher Education Leadership & Policy.
- Fong, C. J., Davis, C. W., Kim, Y., Kim, Y. W., Marriott, L., & Kim, S. (2017). Psychosocial factors and community college student success: A meta-analytic investigation. Review of Educational Research, 87(2), 388-424.

## הצעות לשימוש



**התאמה בין המשתתף לתוכנית**  
יצירת תהליך אבחוני למשתתפים פוטנציאליים  
לזיהוי קשיים וצרכים, והפנייתם לתוכנית  
מתאימה



**טיוב ומקסום הפוטנציאל במסגרות  
קיימות**  
הטמעת האמצעים במסגרות קיימות  
(לדוגמא: צה"ל, מכינות וכדומה)



**פיתוח תוכניות**  
פיתוח תוכניות חדשות בהתאם  
לעקרונות הפעולה והאמצעים  
למימושם