



ג'וינט ישראל אשל  
יחד בעשייה חברתית למען הזקנים



# זקנה בימי קורונה

סקר השפעות הקורונה על בני +65 בישראל

בשיתוף מכון ERI

| אוגוסט 2021 |

# סקר השפעות מגבלת הקורונה על המדדים להזדקנות מיטבית

01

משתתפים

מדגם מייצג של בני 65+ בישראל  
גל 3:706 (גל 1:704, גל 2:642)

02

כלים

שאלון בן 40 (36 פריטים [בעברית, ערבית ורוסית])  
איסוף ע"י מכון מדגם, משולב טלפוני [כ-70%] ואינטרנטי [כ-30%]  
טעות הדגימה +/-3.7%

03

תקופת איסוף נתונים

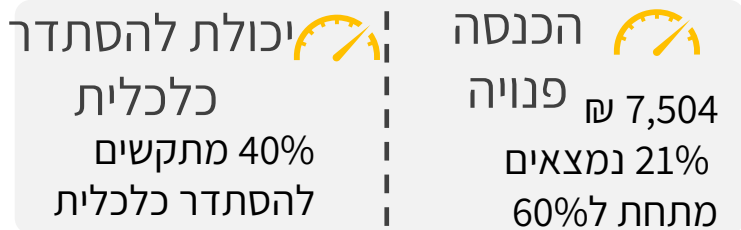
תקופת לאחר מבצע חיסונים וביטול מגבלות 1-14.06.21  
(תקופת "שגרת קורונה" 20.08.20 – 07.09.20)  
(תקופת תחילת ההקלות במגבלות 13-27.5.20)



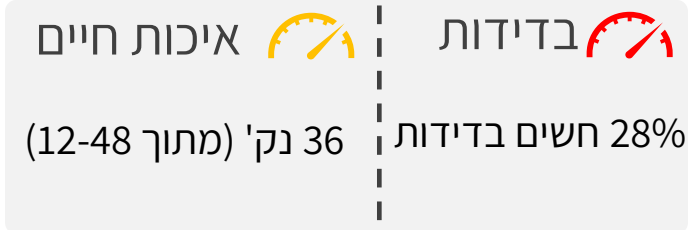
# מפת המדדים להזדקנות מיטבית

## מדדים להזדקנות מיטבית

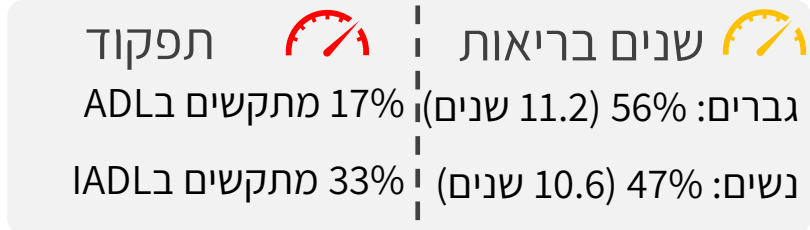
### חוסן כלכלי



### משמעות

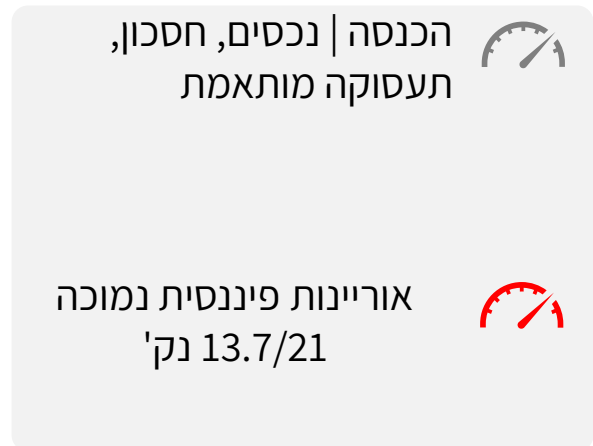


### בריאות



## מדדים מנבאים להזדקנות מיטבית

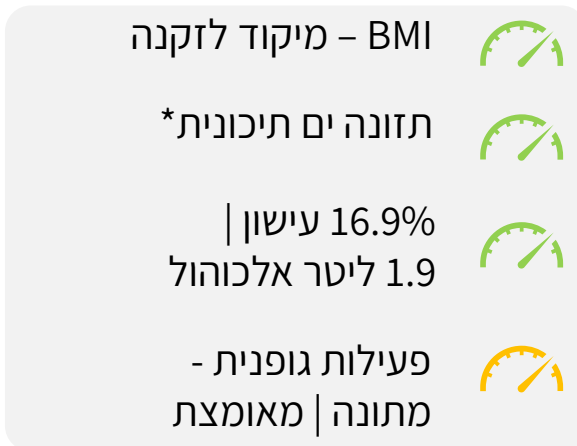
### מוכנות כלכלית



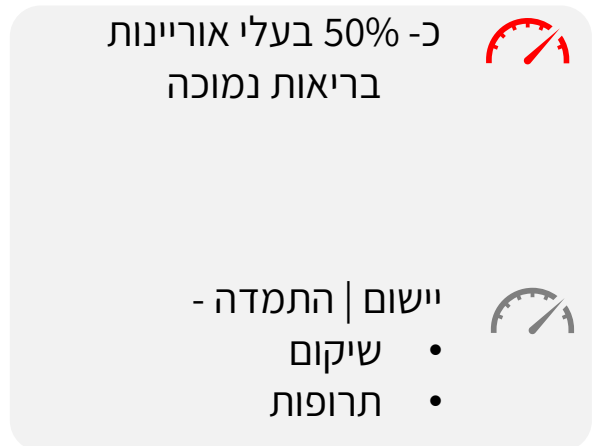
### אורח חיים פעיל



### אורח חיים בריא



### ניהול בריאות

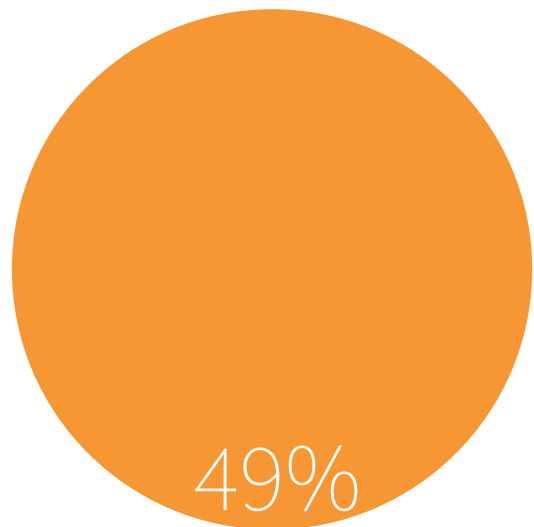


אוריינות דיגיטלית – גורם מנבא רוחבי אשר משפיע על כל קבוצות המדדים

# שינויים בקרב זקנים שחוו התדרדרות – קבוצות הסיכון

22%\* התדרדרות רב ממדית (-)

שלושה מכל ארבעה זקנים שחוו התדרדרות בריאותית או כלכלית, התדרדרו גם בממדים נוספים  
4% מכלל הזקנים עדיין חווים מצב ירוד בכל שלושת הממדים



לא חוו התדרדרות משמעותית (+)

התדרדרו בריאותית

30%

מגמת התדרדרות יציבה

התדרדרו כלכלית (-)

9%

שני שלישי מהזקנים שנפגעו תעסוקתית לא חזרו לעבודה מלאה או פוטרו

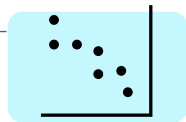
מצב נפשי ירוד (-)

37%

מגמת שיפור משמעותית (10 נק' האחוז) - חזרה לטרם קורונה

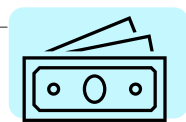
# סיכום מגמות ב3 הסקרים

01



ניכרת חזרה חלקית למדדים טרום קורונה

02



לא כולם סגרו את הפער – בפרט ההשלכות הכלכליות

03



גדלו הפערים בין הזקנים שהפגינו חוסן אל מול קבוצות מוחלשות

שלב א' - במי צריך להתמקד? (גל 1)  
מיפוי קבוצות הסיכון/חוסן והמאפיינים המנבאים שלהן

שלב ב' - במה צריך להתמקד? (גל 2)  
מיפוי ההתנהגויות שעשויות לתרום באופן האפקטיבי ביותר לבלימת מגמת ההתדרדרות  
(דגש על התדרדרות תפקודית ורגשית)

שלב ג' - איך להנגיש את הסיוע? (גל 3)  
מיפוי הגורמים אשר הזקן פונה אליהם לסיוע (לפי סוגי סיוע)

# במי ובמה כדאי למקד את הזרקור בכדי לבלום התדרדרות במשבר?

## מנבאי סיכון

קושי כלכלי

שבריריות וקדם-שבריריות

השתייכות למגזר הערבי

עריריות

בני 75+



## מנבאי חוסן

אוריינות דיגיטלית

מפגש פיזי עם הקהילה

התעמלות לפחות 2 בשבוע

פעילות פנאי משמעותית



מידע ⓘ

רגשי ♡

כלכלי 🪙

רפואי/תפקודי 🧑

מעבר לגורמי רווחה וסיעוד בקהילה,  
זוהו 3 גורמי תמיכה מרכזיים

### ועם זאת

כחמישית מהזקנים מרגישים  
שאין מי שיסייע להם  
במצבי מצוקה כלכלי או במידע



משפחה וחברים



קופות החולים




הקהילה ובפרט השכנים






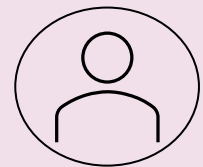
# מאפייני זקנים לפי סוג רשתות תמיכה

מידע 

רגשי 

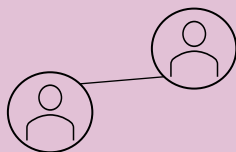
כלכלי 

רפואי/תפקודי 



ללא רשת

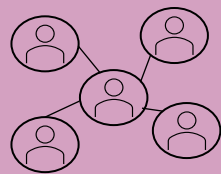
- ילדים בחו"ל
- קבוצות מיעוטים (מגזר ערבי, מסורתיים, דתיים, חרדים)
- בני 75+
- בסיכון מוגבר לבדידות והתדרדרות רב ממדית



רשת חד

ממדית

- מצב כלכלי "שברירי" (לא עניים)
- בני 75+
- גורם תמיכה מרכזי - המשפחה (בדגש על עולי בריה"מ\*)



רשת רב

ממדית

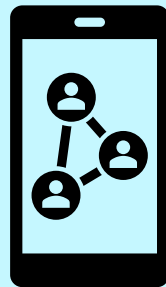
- רשת תמיכה מגוונה – משפחה+
- מצב כלכלי יציב ובעלי חוסן
- בני 64-75

# העמקה ב2 גורמי תמיכה רב ממדים ייחודיים



קופת החולים  
(36% מהזקנים)

- שייכים למגזר היהודי (ולא למגזר הערבי)
- בני 65-74
- לא מתקשים כלכלית (מצליחים לכסות הוצאות חודשיות)
- גברים
- לא חוו התדרדרות נפשית במהלך הקורונה




רשתות חברתיות  
(כ-10% מהזקנים)

- עובדים – לפני וגם במהלך הקורונה (מהבית)
- אוריינות דיגיטלית
- חילונים

מידע 

רגשי 

כלכלי 

רפואי/תפקודי 

אוגוסט 2021

השפעות הקורונה על בני 65+ בישראל



# מסקנות אופרטיביות – סיכום 3 סקרים

במי?

01

זקנים במצוקה תלת ממדית – כ-4%



חיזוק התמיכה הקהילתית בזקנים וקיום מפגשים פנים מול פנים

במה?



קידום עיסוק בפעילות פנאי משמעותית

איך?



חיזוק בני המשפחה במיוחד בקרב זקנים עולי בריה"מ, מהמגזר הערבי, ומעמד ביניים ומטה



פיתוח והטמעת כלים בקרב הקהילה והשכנים לזיהוי זקנים בסיכון

02

תמיכה בזקנים במגזר הערבי



ביצוע פעילות גופנית אפקטיבית לפחות פעמיים בשבוע



אוריינות דיגיטלית



שימוש בקופות החולים כחיבור לשירותי רווחה – בייחוד במגזר היהודי (גברים)



מינוף רשתות חברתיות כמקור זמין להפצת מידע ותיווך תמיכה לזקנים

03

זקנים בסיכון מוגבר: קושי כלכלי, עריריים (כולל ילדים בחו"ל), שבריריים, בני +75



השלמה של בדיקות רפואיות שגרתיות