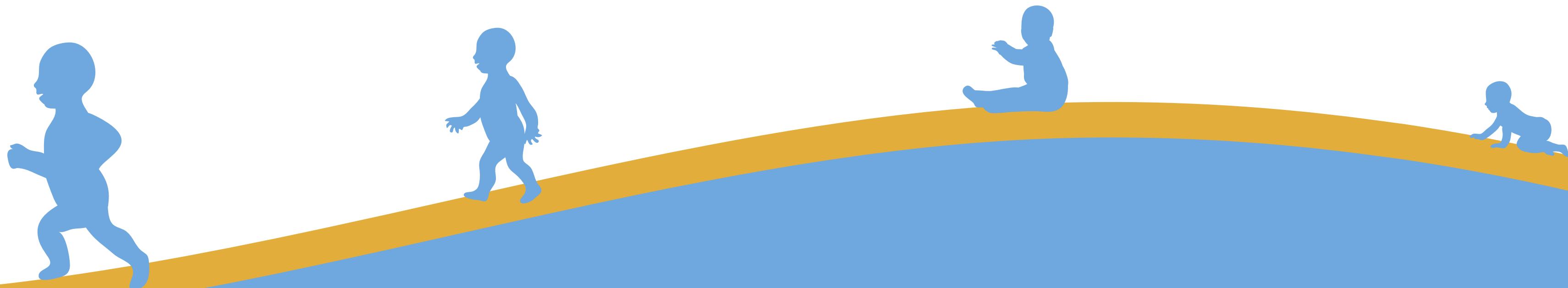




## בסיס ידע אינטגרטיבי לקשר הורה-ילד

עבור פיתוח תוכניות, הכשרות ויוזמות לגיל הרך, לידה עד 3

**מبادئ المعرفة الدمجية للعلاقة بين الاهل والطفل**  
لتطوير برامج, استكمالات ومبادرات في الطفولة المبكرة  
من جيل الولادة وحتى ثلاث سنوات



ד"ר דנה שי, פרופ' תרצה יואלס, נועה בן-דוד, מרב קינן-אורנשטיין, אבתסאם אבו חמד  
ד. דانا שאי, בروف תרסה יואלס, נועה בן דאפיד, מיראפ קינאן אורנשטיין, אבתסאם אבו חמד

# מהו ידע אינטגרטיבי? /// מהי המערה הדיגיטלית?

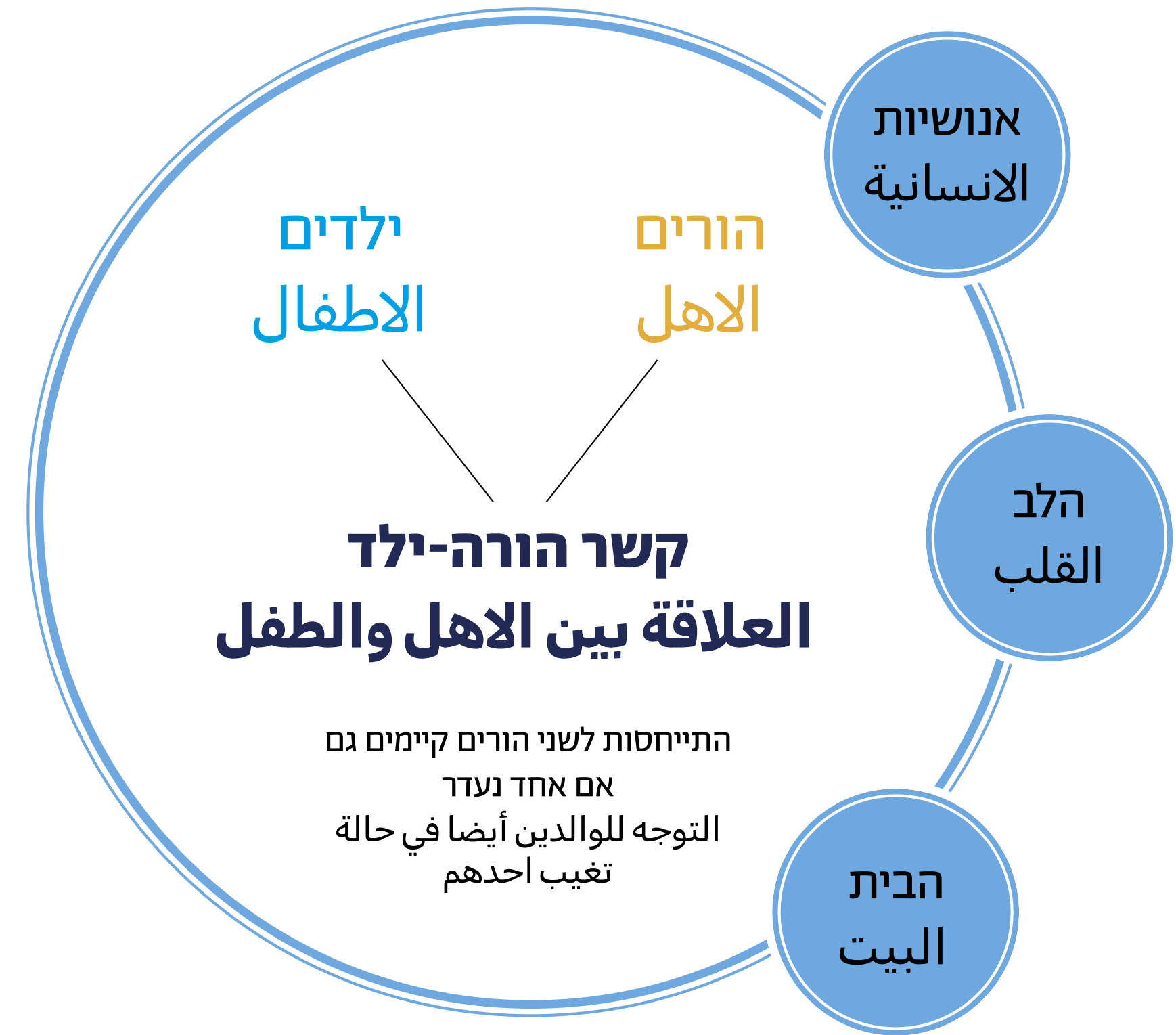
- ידע אינטגרטיבי מחבר, מקשר ומכנס מושגים המתייחסים להקשרים שונים.
- ידע אינטגרטיבי מחבר בין דיסציפלינות שונות ועבור אוכלוסיות מגוונות. ידע אינטגרטיבי נועד לשרת, לרתום ולאפשר ניתוח מצבים מורכבים בשפה משותפת, ולאחר מכן תכנון ופעולה משותפים.
- ידע אינטגרטיבי מאפיין כיום את תהליכי הלימוד בעולם הגלובלי על מנת להביא לשינוי בתוצאות שיהיו ניכרות באוכלוסייה ובהיקף העשייה.
- המערה הדיגיטלית عبارة عن ربط وتجميع مفاهيم ذات سياقات مختلفة. המערה הדיגיטלית تربط بين مجالات المعرفة المختلفة للفئات المتنوعة.
- המערה הדיגיטלית תخدم وتدعم تحليل الحالات المركبة من خلال لغة مهنية مشتركة, ومن ثم التخطيط والعمل المشترك.
- ان المعرفة الדיגיטלית هي احدى ميزات مسارات التعلم في العالم, وذلك من أجل إحداث تغيير نتائجه تكون واضحة على الفئات السكانية وكذلك في حجم العمل.

## מה חשוב לדעת! **///** מן המהם אנ נعرف!

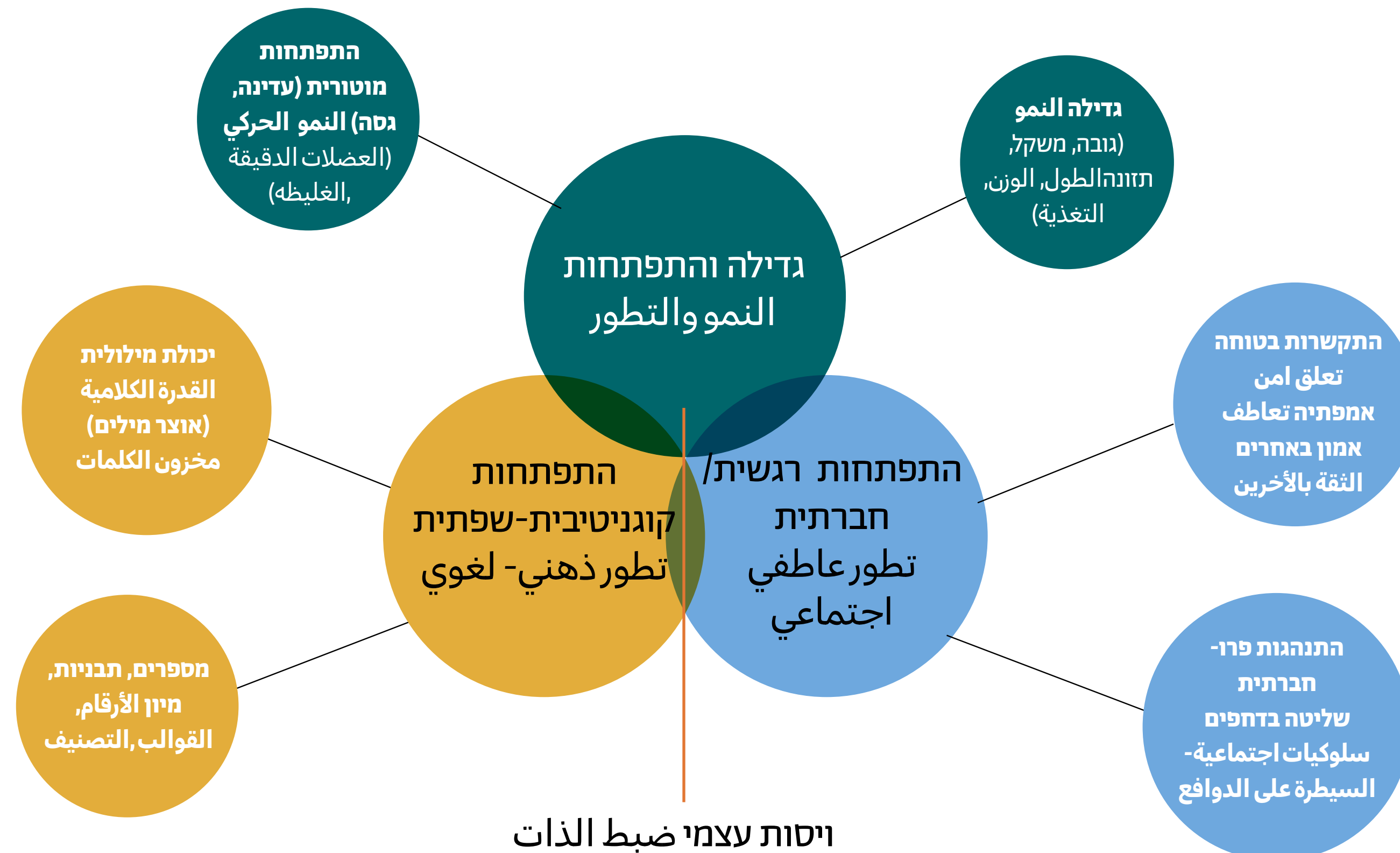
- |  |  |
|--|--|
| <ul style="list-style-type: none"> <li>● البحت التطوري في موضوع الوالدية</li> <li>● المعرفة حول تطور العلاقة بين الاهل والطفل</li> <li>● النهج الشمولي لتنمية الاطفال</li> </ul> | <ul style="list-style-type: none"> <li>● המחקר ההתפתחותי בנושא הורות</li> <li>● ידע על התפתחות קשר הורה-ילד</li> <li>● הגישה ההוליסטית להתפתחות ילדים</li> </ul> |
|--|--|

## עוגנים לבסיס הידע **///** מبادئ المعرفة

# המודל האינטגרטיבי ההתפתחותי לגיל הרך النموذج الدمجي النمائي في الطفولة المبكرة



# גישה רב-תחומית להתפתחות ילדים /// נהג מתعدد التخصصات لتنمية الاطفال



# עקרונות לבסיס הידע בגיל הרך /// מبادئ المعرفة في الطفولة المبكرة

על הרצף שבין מצבי חיים נורמטיביים לבין מצבי הזנחה, עוני, חירום וטראומה על המוח בין حالات החיים המעيارية وحالات الإهمال, الفقر, الطوارئ والصدمات



## ידע בין-תחומי

מבוסס מחקר ופרקטיקה  
אינו אינטואיטיבי

## השפה המשותפת

שפה של קשר והדדיות  
השפה ההורית

## קשר הורה-ילד

מתייחס לכל תחומי  
התפתחות הילד  
וההורות

## מושגים מרכזיים עוגנים להתפתחות מיטבית

אינטראקציה  
התקשרות  
מנטליזציה  
ויסות

## השפה המשותפת

לשפה המשותפת  
השפה ההורית

## עلاقة اهل-طفل

تشير إلى جميع مجالات  
تطور الطفل والوالدية

## المفاهيم المركزية واسس التطور السليم

تفاعل  
تواصل  
عقلانية  
ضبط

מבנית על בסיס מחקר  
ומתבססת על ניסוי

اللغة المشتركة  
لغة الاتصال والعلاقة  
المتبادلة  
اللغة الوالدية

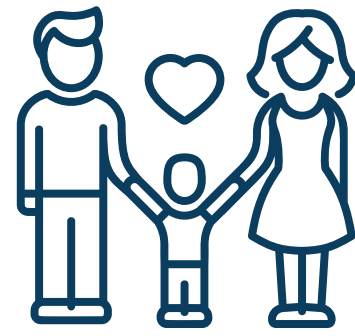
علاقة اهل-طفل  
تشير إلى جميع مجالات  
تطور الطفل والوالدية

## المفاهيم المركزية واسس التطور السليم

تفاعل  
تواصل  
عقلانية  
ضبط

# שלבי התפתחות ילדים, הורות וקשר הורה-ילד /// מراحل نمو الطفل، الوالدية والعلاقة بين الاهل والطفل

## הדגשים עיקריים | أبرز النقاط الرئيسية



### גיל שנתיים-שלוש גיל سنتين- ثلاث سنوات

שילוב במסגרות חינוך-טיפול  
התפתחות חברתית עם קבוצת השווים  
(גיל שנתיים)

נפרדות הפעוט מהאם  
הולדת אח נוסף

אטר הרעאיה والتربية  
التطور الاجتماعي مع مجموعة الأتراب  
(גיל سنتين)  
انفصال الطفل عن الأم  
ولادة أخ جديد



### שנת החיים הראשונה السنة الأولى

יצירת תשתית פסיכו-חברתית:  
עקרון ההדדיות וההתקשרות  
בין ההורה לתינוק  
ויסות ותזונת התינוק והאם

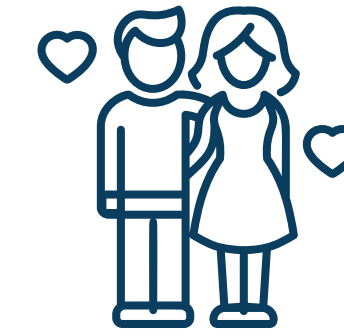
انشاء بنيه نفسية اجتماعية:  
مبدأ العلاقة المتبادله بين الاهل والطفل  
تنظيم وتغذية الطفل والأم



### המעבר להורות الانتقال الى الوالدية

לידה והגעה לבית  
ארגון הסביבה הפיזית התארגנות מערכת  
תמיכה  
התאקלמות פיזית ורגשית  
רגשות הוריים ראשוניים, והכרת התינוק

الولادة والوصول الى البيت  
تنظيم البيئة وتنظيم جهاز دعم  
التأقلم الجسدي والعاطفي  
مشاعر الوالدين الأولية والتعرف على الطفل



### התהוות ההורות تشكيل الوالدية

תזונה ובריאות האם בהריון  
כתשתית לקשר הורה-ילד והכנה להורות  
ולידה  
שותפות בין הורים לאנשי מקצוע  
הפחתת מצבי לחץ לפני הלידה ולאחריה

تغذية وصحة الأم في فترة الحمل  
البنية التحتية للعلاقة بين الاهل والطفل:  
التحضير للوالدية وللولادة  
التقليل من حالات الضغط قبل الولادة وبعدها

# ידע אינטגרטיבי ליצירת שותפות /// המעرفة الدمجية لخلق شراكة

היכולת להצליח בתחום התערבויות בגיל הרך ותחום חינוך-טיפול  
 לגיל הרך תלויה ברמת השותפות עם ההורים בתהליך  
 القدرة على النجاح في مجال برامج التدخل في الطفولة المبكرة, وفي مجال التربية  
 والرعاية للطفولة المبكرة, يعتمد على مستوى الشراكة مع الاهل في هذا المسار

## תוצאות והשפעה של ידע אינטגרטיבי | نتائج وتأثير المعرفة الشمولية

פיתוח אסטרטגיות  
 לשותפות בלמידה ובעבודה  
 בין אנשי מקצוע להורים  
 تطوير استراتيجيات للشراكة  
 في التعلم والعمل بين  
 المهنيين والاهل

פיתוח מיומנויות ויכולות  
 לאנשי מקצוע והורים  
 تطوير المهارات والقدرات  
 للمهنيين والاهل

במערכת שירותים נתונה, פי نظام الخدمة المتاحة  
 אוכלוסיית היעד הורים, פעילים ואנשי מקצוע, الفئة المستهدفة: الأهل والناشطين والمهنيين



# מרכיבי MUST בפיתוח הכשרות, יוזמות ומערכי עבודה /// عناصر الزامية لتطوير التدريب والمبادرات وخطط العمل

## מרכיבים | أبرز النقاط الرئيسية

**MUST**

### 1 ידע גנרי | المعرفة العامة

#### ידע לאנשי מקצוע והורים עבור:

**תינוק וילד:** שלבי התפתחות, ייצוגים הוריים וייצוגי 'העצמי של הילד.

**הורות:** התהוות הורות והמעבר להורות, תקופת הלידה, מנטליזציה הורית, מצבים רגשיים וחלוקת תפקידים בהורות, העברה בין-דורית.

**קשר הורה-ילד:** אינטראקציה, התקשרות, חשיבות תקשורת בלתי מילולית ושפתית, ויסות הדדי.

#### המعرفة للمهنيين والاهل من أجل:

**الرضيع والطفل:** مراحل النمو, تمثيل الاهل, والتصور الذاتي للطفل.

**الوالدية:** تكوّن الوالدية والانتقال اليها, فترة الولادة, العقلية الوالدية, الحالات العاطفية وتقسيم الأدوار بين الاهل, النقل من جيل الى جيل.

**العلاقة بين الأهل - طفل:** التفاعل, التعلق, أهمية التواصل غير الكلامي واللغوي, التنظيم والضبط المتبادل.

# מרכיבי MUST בפיתוח הכשרות, יוזמות ומערכי עבודה /// عناصر الزامية لتطوير التدريب والمبادرات وخطط العمل

## מרכיבים | أبرز النقاط الرئيسية

**MUST**

## 2 התאמה למטרה ולפעולות המلاءמה לهدف وللأنشطة

الملاءمة وفقا لهدف البرنامج والأنشطة التي تم  
اختيارها في وقت معين  
الترجمة للممارسة والتطبيق  
التعلم النشط والمحاكاة  
أدوات عملية

התאמה למטרת התכנית ולפעולות שנבחרו  
בזמן נתון  
תרגום לפרקטיקה והתנסות  
למידה חווייתית וסימולציות  
ארגז כלים

# מרכיבי MUST בפיתוח הכשרות, יוזמות ומערכי עבודה /// عناصر الزامية لتطوير التدريب والمبادرات وخطط العمل

## מרכיבים | أبرز النقاط الرئيسية

**MUST**

### 3 התאמה להקשרי חברה ולתרבות מلاءמה לسياقات اجتماعية وثقافية

الخلفية والمعلومات للعمل في مجتمع معين  
العمل المنهجي: الأساس القانوني للتدخل وممارسة  
الحقوق ، بما في ذلك الترقية والإنصاف  
مجتمع متنوع  
نهج الشراكة مع أهله  
تمثيل الوالدين والطفل في السياق الثقافي

רקע ונתונים לעבודה בחברה נתונה  
עבודה מערכתית: הבסיס החוקי להתערבות, מיצוי  
זכויות, כולל קידום והוגנות  
חברה מגוונת  
גישת שותפות עם הורים  
ייצוגי הורות וילדות בהקשר התרבותי

# סילבוס הכשרות לידע אינטגרטיבי /// برنامج الاستكمالات للمعرفة الدمجية

## בתכניות ויוזמות לגיל הרך | ضمن برامج ومبادرات للطفولة المبكرة

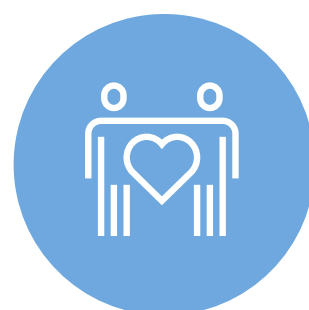
ידע אינטגרטיבי ליצירת שותפות הורים  
ואנשי מקצוע  
מعرفة دمجية لخلق شراكة اهل ومهنيين



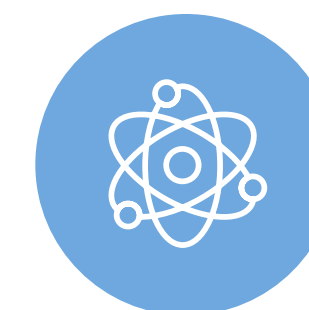
מרכיבי MUST בפיתוח הכשרות בהתאמה  
למטרות ופעולות  
عناصر الزامية لتطوير التدريبات وفق الأهداف  
والانشطة



שלבי התפתחות ילדים, הורות וקשר הורה-ילד  
מراحل تطور الطفل, الوالدية وعلاقة الاهل والطفل



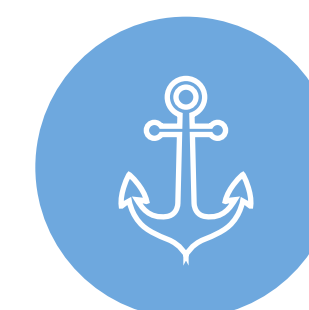
מהו ידע אינטגרטיבי  
ما هي المعرفة الدمجية



גישה רב-תחומית להתפתחות ילדים  
توجه متعدد التخصصات لتطور الطفل



עוגנים לבסיס הידע בגיל הרך  
أسس المعرفة في الطفولة المبكرة



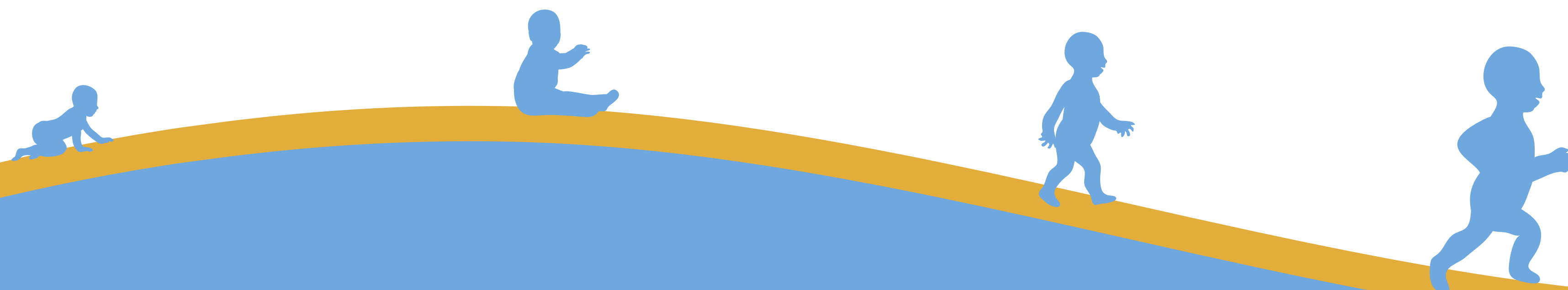
המודל האינטגרטיבי לגיל הרך, מודל ה H  
النموذج الدمجي للطفولة المبكرة- نموذج H





## בסיס ידע אינטגרטיבי עבור תכניות, הכשרות ויוזמות לגיל הרך, לידה עד 3

מبادئ المعرفة الدمجيه لبرامج ,  
استكمالات ومبادرات في الطفولة المبكرة  
من جيل الولادة وحتى ثلاث سنوات



ד"ר דנה שי, פרופ' תרצה יואלס, נועה בן-דוד, מרב קינן-אורנשטיין, אבתסאם אבו חמד  
ד. דانا שאי, בروف תרטסא יולס, נועא בן דאפיד, מיראפ קינאן אורנשטאין, אבתסאם אבו חמד