

ישראל 2035 סקירה אסטרטגית:

המגמות שיעצבו את פני החברה הישראלית בעשור הקרוב

בתקופה מורכבת זו, שבה ישראל עומדת בפני אתגרים חסרי תקדים, מצאנו לנכון לחשוף בפניכם מגמות מרכזיות בתחומי החברה, הכלכלה, הטכנולוגיה והמשל. המאמר מבוסס על סקירה מקיפה שערכנו בג'וינט בשיתוף חברת דואלוג. מטרתו לאפשר לכם, שותפינו, להבין את תמונת המצב הנוכחית והעתידית ולקבל החלטות מושכלות שיתרמו לצמיחתה של החברה הישראלית.

השורה התחתונה



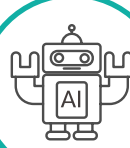
ממשל

הרשויות המקומיות והחברה האזרחית מתחזקות מערכות השלטון המרכזי מתמודדות עם אתגרים מתמשכים המציאות הגיאופוליטית מציבה את ישראל במצב חירום מתמשך



חברה

החברה האזרחית מתעוררת השפעה דרמטית של המלחמה על בריאות הנפש של האוכלוסייה בישראל הדור הצעיר במשבר הקיטוב החברתי מעמיק



טכנולוגיה

צמיחה מואצת בטכנולוגיות AI, רובוטיקה ואוטומציה אתגר בשמירת ההובלה בתחום ה-AI בעולם, לצד הזדמנות לשינוי חברתי מבוסס-טכנולוגיה הפערים הדיגיטליים במערכת החינוך מתרחבים, במיוחד בפריפריה



כלכלה

הכלכלה הישראלית שומרת על יציבות יחסית, אך השפעות המלחמה פוגעות ביכולת לממן שירותים חברתיים. נדרשת השקעה בשיקום ופיתוח הצפון והדרום בעקבות המלחמה יוקר המחיה והדיר נמשך, אי השוויון מתעצם טכנולוגיות AI משבשות את שוק העבודה

כלכלה

1. למרות המלחמה והמציאות הגלובלית - ישראל שומרת על יציבות יחסית

הכלכלה העולמית מתמודדת עם אתגרים כמו אי ודאות, האטה בצמיחה, אינפלציה, משבר אנרגיה ואקלים. בישראל, המלחמה הזניקה את יחס החוב-תוצר, פגעה בדירוג האשראי, הגדילה את הוצאות הביטחון ופגעה ביכולת המדינה לממן שירותים חברתיים. עם זאת, הכלכלה הישראלית נותרה איתנה ביחס למדינות ה-OECD, השקל מתחזק, אמון המשקיעים חוזר, ונוצר חלון הזדמנויות לצמיחה ארוכת טווח.

בשנים 2002-2022
מחירי הדירות עלו ב-

250%

77%

ממיזמי ההייטק הם
במרכז

בינה מלאכותית תחליף

20%

מהעובדים בישראל
מתוכם 70% נשים

10 מיליון משתמשים
בתוך חודשיים לחברת
Open Ai

ישראל מדורגת במקום
9 מתוך 10
בתחום ה-AI

נגישות למחשב בביה"ס
(מחשב לכל 20 תלמידים):

40% ברשויות חזקות
10% ברשויות חלשות

2. נדרשת השקעה בשיקום ופיתוח הצפון והדרום בעקבות המלחמה

המלחמה העצימה את הפערים הקיימים בפריפריה. למעלה מ-140 אלף תושבים פונו מבתיים בעקבות המלחמה, עסקים בצפון ובדרום ממשיכים לחוות פגיעה כלכלית חמורה, והמדינה מספקת מענה חלקי ואיטי. ההשקעה בפריפריה חיונית לא רק לשיקומה, אלא נדרשת לשמירת חוסנה הכלכלי-חברתי של ישראל.

3. יוקר המחיה והדיר נמשך, אי השוויון מתעצם

מחירי הדיר עולים בהתמדה, צפיפות האוכלוסין גדלה (במיוחד באזור המרכז) ועומדת על פי 10 מהממוצע במדינות ה-OECD, ומרבית תעשיית ההייטק ממוקמת במרכז. הפערים בין המרכז לפריפריה מתרחבים ומאיימים על היציבות הכלכלית. אי השוויון בין הקבוצות בישראל נשמר גם כיום, ושיעור העוני עומד על 17% (מהגבוהים במדינות ה-OECD).

4. טכנולוגיות AI משבשות את שוק העבודה

מהפכת ה-AI משנה מהותית את שוק העבודה ומאיימת על יציבות התעסוקה. משרות קיימות צפויות להיעלם לצד משרות חדשות שיווצרו. הבינה המלאכותית עתידה להחליף כ-20% מהמועסקים, ו-70% מהמושפעים הן נשים. 47% נוספים יידרשו לשדרג את כישוריהם באופן משמעותי. מגמה זו עלולה להעצים את סכנת האבטלה ואת 'אי-השוויון התעסוקתי'.

טכנולוגיה

1. צמיחה מואצת בטכנולוגיות AI, רובוטיקה ואוטומציה

הטמעת טכנולוגיות מתקדמות ביומיום, בעיקר בתחום הבריאות, הרווחה והחינוך, עשויה להביא לשיפור באיכות השירותים הציבוריים.

2. אתגר בשמירת ההובלה בתחום ה-AI בעולם, לצד הזדמנות לשינוי חברתי מבוסס-טכנולוגיה

ישראל אמנם נהנית ממיצוב טכנולוגי ונחשבת בין עשר המדינות המובילות בעולם בתחום ה-AI, אך בשנים האחרונות ירדה בדירוג מהמקום החמישי לתשיעי והיא בסיכון לאבד את ההובלה בתחום. שילוב טכנולוגיות AI בהתמודדות עם אתגרים חברתיים, בפרט בתחומי הבריאות והחינוך, עשוי להוות מנוע צמיחה משמעותי ולהאיץ שינוי חברתי.

3. הפערים הדיגיטליים במערכת החינוך מתרחבים, במיוחד בפריפריה

הנגישות הפחותה למחשבים בבתי הספר בפריפריה לעומת במרכז, מעמיקה את אי-השוויון בהזדמנויות ובאוריינות הטכנולוגית בקרב הדור הצעיר.

חברה

1. החברה האזרחית בצמיחה

שיעורי ההתנדבות בישראל הם מהגבוהים בעולם (42.5%). המעורבות האזרחית נוכח המלחמה היא נרחבת וממושכת, וקהילות מקומיות משחקות תפקיד מרכזי בהובלת תהליכי חירום ושיקום. במקביל, המגזר החברתי מתרחב ומעמיק את השפעתו בזירת קבלת ההחלטות. תהליכים אלו עשויים לסייע בחיזוק תחושת הסולידריות האזרחית ובבניית חוסן חברתי ארוך טווח.

2. השפעה דרמטית של המלחמה על בריאות הנפש

35% מהישראלים מדווחים על תסמיני פוסט-טראומה, 32% על דיכאון ו-21% על חרדה בעקבות המלחמה. מערכות הבריאות והרווחה אינן ערוכות לתמוך בצרכים הגוברים, וישראל עומדת בפני משבר בתחום בריאות הנפש.

3. הדור הצעיר במשבר

החשיפה המתמשכת של צעירים בישראל למתח בשנים האחרונות (בצל מגפת הקורונה, המאבקים החברתיים ומלחמת "חרבות ברזל"), פוגעת בבריאותם הנפשית ודוחפת אותם להתנהגויות סיכוניות כמו ביריונות, הימורים ושיכרות. מערכות החינוך ובריאות הנפש מתקשות לספק מענה הולם לצרכיהם.

4. הקיטוב החברתי מעמיק

ימין ושמאל, חרדים וחילונים, יהודים וערבים - הקיטוב והעוינות בין הקבוצות השונות בחברה הישראלית גוברים, ואיתם גם השחיקה בתחושת הלכידות והסולידריות הלאומית. בשנת 2024 מחצית מהישראלים ציינו כי השסע הפנימי הוא החמור ביותר.

ממשל

1. הרשויות המקומיות מתחזקות

הרשויות המקומיות הוכיחו יכולת תגובה מהירה ויעילה בזמן המלחמה, וזכו לאמון האזרחים. התגייסות הרשויות המקומיות, לצד הקהילות והמגזר החברתי, יוצרת מודל חדש של שיתוף פעולה שעשוי לייצר מנועי צמיחה חדשים עבור הפריפריה והחברה הישראלית כולה.

2. מערכות השלטון המרכזי מתמודדות עם אתגרים מתמשכים

המגזר הציבורי מתמודד עם מחסור מתמשך בכוח אדם ועם שחיקה באמון הציבור - אתגרים שהוחרפו בעקבות המלחמה. קצב הפיתוח של התשתיות ושל השירותים הציבוריים אינו עומד בקצב הצמיחה הדמוגרפית, והתשתיות אינן ערוכות לעתיד. בנוסף, קשיים בתכנון ארוך טווח בתוך משרדי הממשלה מקשים על היכולת לקדם תוכנית מקיפה ומערכתית לשינוי.

3. המציאות הגיאופוליטית מציבה את ישראל במצב חירום מתמשך

סכסוכים בין-מדינתיים מתמשכים, התגברות האנטישמיות בעולם, ירידה בזיקת הדור הצעיר לישראל - כל אלו מציבים את ישראל במצב חירום מתמשך שמשפיע על כל תחומי החיים.

42.5%

מהישראלים מתנדבים

1 מכל 2 ישראלים:

השסע החברתי הוא החמור ביותר

28% מהצעירים

מדווחים על בריאות נפשית ירודה

ההשקעה בתחבורה כיום:

50%

מההשקעה שתידרש בעשור הקרוב

תקציב הביטחון בשנת

2024

גדול פי 3

מהתקציב המתוכנן

עלייה של

300%

בתקריות אנטישמיות בארה"ב בעקבות המלחמה

ישראל 2035 השביל הזה מתחיל כאן

העשור הקרוב עשוי להיות נקודת מפנה לישראל, שמתמודדת עם אתגרים מורכבים לצד הזדמנויות רבות:



הזדמנויות

קשר גובר לשיקום	יסודות כלכליים איתנים
התחזקות רשויות מקומיות וקהילות	מעורבות ציבורית וחברתית גוברת



אתגרים

ערעור צמיחה עתידית בשל אתגרים מערכתיים	אתגרים גוברים לאוכלוסיות הפגיעות
ריבוי משברים חיצוניים ופנימיים	שיקום אוכלוסיות פגיעות חדשות

החברה הישראלית כבר הוכיחה שיש לה את היכולות, היוזמה והערבות ההדדית שדרושים כדי להתמודד עם כל האתגרים העומדים בפניה. שיתוף פעולה בין המגזר הציבורי, החברתי והעסקי הוא המפתח ליצירת חברה יציבה, שוויונית, חדשנית, מלוכדת וטובה יותר עבור כולנו.

ג'וינט ישראל, במסגרת התהליך האסטרטגי "אופקים 2035" וכחלק מעשור של צמיחה לאומית וחברתית, מחויבת לצמצום פערים בקרב האוכלוסיות הפגיעות בחברה הישראלית, לשיקום אוכלוסיות שנפגעו במלחמה ולמינוף הזדמנויות לצמיחה חברתית.

רוצים לשמוע איך אפשר לקדם שינוי חברתי יחד איתנו, או להתייעץ איתנו בכל יוזמה חברתית?

שלחו לנו הודעה כאן ונחזור אליכם בשמחה.
(קישור ליצירת קשר)

מאקרו חברה
מבית קמפוס ג'וינט-וואהל